

---

# KRAJOBRAZ ZIEM POLSKI



## PROBLEMY GENEZY, PRZEMIAN I OCHRONY

---

Czesław Witold Krassowski

Warszawa 2021



*genius loci*  
stowarzyszenie



*Aché*

## Wydanie

---

Warszawa 2021

Wydawca: Narodowy Instytut Architektury i Urbanistyki

Publikacja wydana w ramach realizacji projektu *Architektura i krajobraz jako dobro wspólne, wartości i wzorce*.

## Na podstawie

---

Politechnika Warszawska

Instytut Architektury i Planowania Wsi

Czesław Krassowski

„PROBLEMY GENEZY, PRZEMIAN I OCHRONY KRAJOBRAZU OSADNICZEGO ZIEM POLSKI”

Warszawa, listopad 1977

## Publikacja

---

Redakcja naukowa: Jeremi T. Królikowski

Korekta: Justyna Zborowska

Okładka, projekt graficzny, skład: Karolina Wlazło-Malinowska

Ilustracja na okładce – Jeremi T. Królikowski „Kazimierz Dolny. Fara, dzwonnica i zamek”, 1999

Autorem wszystkich ilustracji we wnętrzu jest Adam Suflński (2017)

---

## SPIS TREŚCI

---

### **Przedmowa**

Jeremi T. Królikowski, Krzysztof Ozimek

5

### **I Wstęp**

13

### **II**

#### **Początki zorganizowanego krajobrazu osadniczego ziem Polski**

23

### **III**

#### **Przemiany krajobrazu osadniczego ziem Polski w dobie nowożytnej**

51

### **IV**

#### **Cel, możliwości i drogi ochrony istniejącego krajobrazu osadniczego ziem Polski**

83

### **V**

#### **Wykorzystane opracowania**

109

---

---

**KRAJOBRAZ ZIEM POLSKI  
PROBLEMY GENEZY, PRZEMIAN I OCHRONY**

---

Przedmowa

## PRZEDMOWA

Profesor Witold Krassowski był uczonym o głębokiej i wszechstronnej wiedzy i niestrudzonej pasji badawczej, odkrywcą i twórcą zaskakujących koncepcji. Miał niezwykle szerokie zainteresowania badawcze. Zajmował się złączami ciesielskim, architekturą drewnianą i murowaną, kalwariami, ogrodami, malarstwem, przestrzenią kosmiczną, estetyką, semiotyką i filozofią architektury więc tekstu o krajobrazie ziem Polski w tym repertuarze nie mogło zabraknąć. To co stanowi o jego niezwykłości na tle całego dorobku to zwięzłość syntezy, która jednak nie pomija szczegółów, liczb i definicji. Przenikliwość umysłu Profesora objęła, na nie tak licznych stronach olbrzymi obszar zagadnień czasu, przestrzeni i egzystencji człowieka. Data powstania tego opracowania wskazuje, iż było to przygotowanie do niedługo potem rozpoczętego dzieła *Dzieje budownictwa i architektury na ziemiach Polskich* obejmującego okres od najwcześniejszych śladów aktywności ludzkiej do współczesności. To zamierzenie nie zostało ukończone. Przerwała je śmierć Profesora. W latach 1989-1994 w druku ukazały się cztery tomy doprowadzone do końca XVII wieku.

Wskazywał, iż pojęcie architektury na ziemiach polskich zjawilo się wraz z przyjęciem chrześcijaństwa a razem z nim dorobku kultury śródziemnomorskiej. Wśród publikowanych po Jego śmierci tekstów znalazł się krótki artykuł o architekturze według Cyserona, w którym pokazywał rozległość tego pojęcia odnoszącego się nie tylko do cech budowli, lecz także do myśli i czynów człowieka.

Architektura w dziele Krassowskiego jawi się jako rezultat rozwiązywania splotu powiązanych ze sobą czynników ekonomicznych, politycznych, technicznych, społecznych, kulturowych, religijnych, duchowych. W wielu pracach podważał kolejność uznanych w historii sztuki epok. Poszukiwał nieoczekiwanych powiązań i zależności wskazując na założenia kalwaryjne jako wcześniejsze od ogrodów angielskich założenia krajobrazowe. Na początku rozpoznawania fenomenu architektury pojawia się pomiar substancji materialnej – drewna, muru, kamienia będący podstawą dalszych spostrzeżeń i dociekań. Przestrzeń architektoniczną widział jako sekwencje widoków pojawiających się poruszającemu się w niej człowiekowi podobnie jak w filmie. Kształty budynków wynikały nie tylko z określonych oczekiwań co do ich wyglądu zewnętrznego, lecz także z potrzeby oglądania otaczającego świata od wewnątrz. Pewność fizycznych cech formy i daleko idący jej ogląd jest dopiero początkiem rozpoznawania znaczeń i wartości zawartych w liczbach, słowach i obrazach.

W głębi jego rozważań i badań kryły się ugruntowane postawy filozoficzne, które przejawiały się w czynach i dziełach. Doskonale jednak wiedział, że wyraziste deklaracje postaw mogą spowodować uniemożliwienie działań. Wiedział doskonale, że książka Barbary Brukalskiej o zasadach budowy społecznych osiedli mieszkaniowych

za wyraźne opowiedzenie się za personalizmem i krytykę kolektywizmu poszła w 1948 roku na przemiał. Architekt Jadwiga Sławińska jeszcze w połowie lat 60. XX-ego wieku krytykowała Romana Ingardena za niedostateczne uwzględnienie dialektyki marksistowskiej w stworzonej przez niego warstwowej koncepcji dzieła architektury. Konsekwentnie nie uwzględniła w swej antologii estetyki architektury Ingardena, jedyne go w skali światowej badacza, który opracował filozoficzną koncepcję architektury. Być może była to cena zapłacona za karierę naukową. Doktorat Bohdana Lacherta oparty o fenomenologię Ingardena został opublikowany dopiero na początku lat osiemdziesiątych, ponad dwadzieścia lat od jego powstania. W tym samym czasie, gdy znana już była książka Christiana Norberga-Schulza, *Genius loci. Toward phenomenology of architecture*, Jakub Wujek w swej książce *Mity i utopie architektury XX wieku* przypuścił bezpardonowy atak na fenomenologiczne ujęcie architektury. Krassowski uważał, iż bardziej istotne jest twórcze wykorzystanie filozofii niż demonstrowanie źródeł swojej postawy intelektualnej.

Akceptacja personalizmu i solidaryzmu społecznego zaznaczona jest w *Nowomowie w architekturze* i w *Problemach architektury polskiej pomiędzy 3 ćwiercią XVIII-ego a II połową XX-ego wieku*, natomiast przywiązanie do aleatoryzmu wyrażał nie tylko w swej twórczości, ale i w życiu codziennym, co nie stało w sprzeczności z głębokim przywiązaniem do formy.

Był On także wybitnym architektem. Budynek Instytutu Geologicznego przy ulicy Rakowieckiej w Warszawie, który projektował wspólnie z Markiem Leykamem wszedł do historii architektury polskiej XX-ego wieku. Profesor jako wieloletni wykładowca Architektury Polskiej na Wydziale Architektury Politechniki Warszawskiej, swoją niezwykle osobowością wywarł wielki wpływ na kilkadziesiąt roczników studentów.

Do dziś jego postać żyje w pamięci wielu pokoleń polskich architektów, przywołuje wyraziste wspomnienia. Charakterystyczną sylwetkę i profil Profesora, studenci rysowali nie tylko na ścianach uczelni, lecz w wielu zaskakujących nieraz miejscach na całym świecie. Z Wydziałem Architektury Politechniki Warszawskiej był związany od 1935 roku aż do śmierci. Wykładał Architekturę Polską pokazując nie tylko historię form, lecz także mechanizm ich powstawania, powiązania faktów materialnych z kulturowymi. Pozostawił dzieło otwarte. Napisane przez Profesora cztery tomy *Dziejów budownictwa i architektury na ziemiach Polski* są do dziś ostatnią koncepcją historii architektury polskiej. Jego wszechstronna myśl oparta o precyzyjną znajomość faktów materialnych i kulturowych choć jeszcze współcześnie trudna

do ogarnięcia przez dziesiątki lat budowała wyobraźnię przyszłych absolwentów. W swej działalności dydaktycznej, naukowej i twórczej Profesor zostawił świadectwo najwyższych wartości.

Po Jego śmierci w maju 1985 roku studenci Wydziału Architektury pisali:

„Czujemy się osieroceni. Jego śmierć zaskoczyła nas okrutnie i boleśnie, choć Profesor odchodził od nas powoli i przez kilka miesięcy podczas Jego pobytu w szpitalu przyzwyczailiśmy się do myśli, że będzie Mu trudno powrócić do czynnej pracy na Wydziale. Wierzyliśmy przecież, że wróci i – może już nie tak bezpośrednio jak kiedyś, nadal będzie roztaczał nad nami swój duchowy patronat.

Profesor patrzył na świat z pogodą i lekko przekorną dociekliwością. Zaskakiwał pamięcią zjawisk, ludzi i przedmiotów. Historia architektury jaką wykładał wprowadzała w niezwykły, logicznie ukształtowany świat przeszłości.

Trudno jest nam wyobrazić sobie Wydział bez Profesora. Zabraknie związanej z Nim legendy – wykładów, na których przekazywał nam wiedzę, której próżno szukalibyśmy w podręcznikach, egzaminu cieszącego się sławą najtrudniejszego na studiach. Zabraknie nici, jaką osoba Profesora łączyła nas z przedwojenną historią Wydziału, z jego tradycją, którą tak dobrze znał i o której mógłby nam jeszcze opowiedzieć. Zabraknie nam niezwykle osobistego stosunku jaki darzył wszystkich swych uczniów, których znał bliżej.

Niektóre miejsca mają swego dobrego ducha, który sprawia, że różnią się od wszystkich innych miejsc. W nieodczuwalny na co dzień sposób, indywidualność Krassa zostawiała na Wydziale swój znak”.

Zaprzyjaźniona z Witoldem Krassowskim Małgorzata Handzelewicz-Waławek, profesor Wydziału Architektury Politechniki Warszawskiej wspominała: „Jego wykłady były fascynujące, ale nie każdy potrafił nadążyć za myślą Krassa (...). Na Wydziale był Postacią. Zawsze zaskakiwał bystrością obserwacji, niekonwencjonalną myślą. Studenci bali się Go trochę, ale nade wszystko szanowali” [Komunikat ZG SARP, maj 1985].

Publikowany dziś tekst Profesora jest kwintesencją Jego myśli, które pomimo upływu ponad 40 lat nie utraciły swych wartości a zawarte w nim wnioski są żywym, nadal aktualnym przekazem. Opis ówczesnej sytuacji jest dziś przekazem historycznym natomiast wiele ocen jest nadal aktualnych.

Jeremi T. Królikowski, Krzysztof Ozimek



---

**KRAJOBRAZ ZIEM POLSKI**  
**PROBLEMY GENEZY, PRZEMIAN I OCHRONY**

---

I  
Wstęp

## WSTĘP

Projekty architektoniczne są rysowane na papierze. Jednakże projektowanie architektoniczne polega nie na tworzeniu dzieł grafiki, lecz na proponowaniu zmian w otoczeniu człowieka. Stan istniejący otoczenia jest u nas wypadkową wielowiekowych działań ludzi. Zajęcie racjonalnego stanowiska wobec tego stanu, a zarazem krytycznego, wobec własnych propozycji, wymaga więc od projektanta dysponowania nie tylko podkładami geodezyjnymi, lecz też i wiedzą ogólną o dawniejszych celach oraz kierunkach owych działań. Wiedza taka jest rozproszona w opracowaniach wykonanych pod kątem wymagań różnych dyscyplin naukowych – historii gospodarczej, historii kultury materialnej, historii urbanistyki, historii architektury, historii i geografii osadnictwa. Zamiarem niniejszego było zestawienie tych stwierdzeń, które są zawarte w treści wspomnianych opracowań specjalistycznych, a których znajomość może być przydatna podczas codziennej pracy projektantów, przyjmujących jako punkt wyjścia swych rozważań zagadnienia nie poszczególnych działek czy osiedli, lecz ładu przestrzennego całego kraju.

Pominięto więc informacje o problemach istotnych, ale dla ziem Polski statystycznie nietypowych, np. o problemach wsi o charakterze szczególnym/wsi osadników wojskowych, wsi drobnoszlacheckich, wsi ogrodniczych itp./ oraz o problemach miast będących dawniej emporiami handlu międzynarodowego, natomiast starano się skonstruować modele pojęciowe przeciętnych wsi i miast oraz terenów zagospodarowywanych przez te wsie i miasta. Wypada od razu przyznać, że modele te, jak również relacje o ich późniejszych przeobrażeniach, w oczach specjalistów – historyków, geografów – mogą słusznie wydawać się często zbyt uproszczone, chyba jednak nie wyłącza użyteczności owych modeli dla projektanta.

Zakres potrzeb projektanta skłonił też do pominięcia tych zagadnień krajobrazu przed XIII w. Wprawdzie osady stałe pojawiły się na ziemiach naszych już przed przeszło pięcioma tysiącami lat, jednakże jeśli nie liczyć nasypów grobowych, grodzisk, ruin na Ostrowie Lednickim, kilku kościołów i fragmentów planów kilku osiedli, najdawniejsze pozostałości działań człowieka utrwalone w krajobrazie ziem Polski pochodzą dopiero z XIII w.

Adresując opracowanie do projektantów przyjmujących jako punkt wyjścia swoich rozważań zagadnienie ładu przestrzennego całego kraju dano wyraz przekonaniu, że takimi właśnie powinni być dzisiejsi architekci. Architektura bowiem staje się co raz bardziej sztuką konstruującą spektakle, w których żaden element nie jest przeżywany sam w sobie, lecz każdy stanowi fragment sekwencji tworzonej łącznie przez obraz widziany w jakiejś chwili oraz obrazy widziane poprzednio.

Funkcja estetyczna poszczególnych obrazów aranżowanych przez architekta przypomina funkcję raczej poszczególnych klatek taśmy filmowej, niż obrazów sztalugowych. Nie jest jednak taka sama jak klatek filmowych. Kompozycje klatek filmowych są ograniczone przez ramy ekranu, z góry zadane i zarysowane ostro; natomiast ramy obrazów architektonicznych są chwiejne i nieostre – stanowi je aktualna granica wrażeń wzrokowych. Nadto kompozycja filmowa jest odbierana z jednego miejsca i w czasie przewidzianym przez autora, architektoniczna zaś jest odbierana przez obserwatora poruszającego się i to z szybkością oraz w czasie, których projektant nie może rygorystycznie określić.

Architekt musi liczyć się z tym, że jego rozwiązanie będąc rozwiązaniem zabudowy konkretnej działki czy nawet konkretnego osiedla, jest też i rozwiązaniem detalu większego obszaru, którego granice mogą być wyznaczone co najmniej przez czas podróży trwającej tam i z powrotem jeden dzień, tj. podróży nie wymagającej specjalnego przygotowania. Obszar taki dla mieszkańców Polski centralnej zaczyna się utożsamiać z terenem kraju; tym samym więc rozwiązując zagadnienia nie tylko osiedli, ale i tworzących je budynków, rozwiązuje się zagadnienia fragmentu całego kraju. Oczywiście nie oznacza to, że nie istnieje różnica między rozwiązaniami architektonicznymi mikroskalowymi i rozwiązaniami makroskalowymi, stanowiącymi przedmiot tzw. planowania przestrzennego. Chodzi tylko o to, że różnica ta ma charakter raczej techniczny, niż merytoryczny.

W każdym razie w czasach Witruwiusza jakość dzieła architektonicznego mogła zależeć od oczywistej i jawnej zgodności tylko jego elementów między sobą i z nim samym, natomiast teraz zależy też i od jego zgodności z tym, co go otacza, przy czym granice owego otoczenia są szersze od terenowych granic formalnych rozwiązywanego zagadnienia.

Nieco podobną poprawkę do tez Witruwiusza proponowano już w średniowieczu, jednakże wtedy przez to, co jest poza rzeczą, rozumiano w praktyce (jeśli nie liczyć kilku rozwiązań elementów wewnątrz) nie przedmioty fizyczne, lecz metafizyczny ład kosmosu. Wiązało się to ze szczególnym dla średniowiecza, a odmiennym od naszego, sposobem spostrzegania. Spostrzeganie bowiem nie sprowadza się do prostego sumowania wrażeń wzrokowych; zależy w dużym stopniu też od systemu oczekiwania. System ten tłumaczy się nie tylko ogólnymi cechami osobowości spostrzegającego, lecz również i jego nawykami, w znacznej mierze kształtowanymi przez jego środowisko społeczne.

Kultura społeczna, obejmująca m.in. aprobowane sposoby postępowania (a więc wskazująca i konkretne sposoby spostrzegania) jest zawsze zlokalizowana w czasie; stąd w poszczególnych okresach można obserwować istnienie znamienych dla tych okresów cech spostrzegania. My spostrzegamy nie tylko elementy krajobrazów, lecz też i krajobrazy jako całość. Natomiast w późnym średniowieczu krajobrazy widziano jako jedynie encyklopedyczne zbiory autonomicznych przedmiotów.

Długosz opisywał poszczególne góry, ale jeszcze nie łączył ich w łańcuchy. My rozumiejąc jako kompozycję przede wszystkim rozwiązanie widoku, dopatrujemy się np. w konstrukcji późnośredniowiecznego miasteczka istnienia jej dominant kompozycyjnych, natomiast współczesnym zamierzenia uzyskania takich dominant były całkowicie obce. Dominanty dostrzegane przez nas powstawały jako wypadkowa rozwiązań, sytuacyjnych wychodzących z przesłanek gospodarczych i utylitarnych oraz rozwiązań poszczególnych budynków, dyktowanych przez programy użytkowe i ideowe. Jeszcze wieża – zamek w Piotrkowie została wybudowana przez Zygmunta Starego nie jako akcent plastyczny sylwety miasta, lecz jako znak hierarchicznej wyższości króla nad szlachtą, obradującą w Piotrkowie. A i późniejsze sytuowanie kościołów barokowych na zamknięciach osi ulic wynikało nie tyle z poszukiwań takich zamknięć, ile z potrydenckich przepisów kościelnych, zalecających sytuowanie świątyni tak, by jej fasada ze względów prestiżowych nie była zasłaniana przez inne budynki.

Badania nad dziełami malarskimi sugerują, że spostrzeżenia całości krajobrazów, zbliżone do naszych, wychodzące poza inwentaryzacyjny opis wybranych szczegółów, zaczęły zarysowywać się w XVII w. i to początkowo tylko w kręgu sztuki niderlandzkiej i jej oddziaływań. Jednakże w działaniach architektów odejście od wzajemnie niezależnego kształtowania poszczególnych obiektów polegało wtedy tylko na przesunięciu granic rozwiązania z powłoki obiektu co najwyżej do granic własnościowych działki, na której obiekt miał być wzniesiony. Tendencje do przekraczania takich granic zaczęły się pojawiać dopiero na przełomie XVIII i XIX w., w związku z ówczesnym zakładaniem parków krajobrazowych, a nasilać w sto lat później. Przeciwdziałały im jednak z jednej strony trwające wciąż egoistyczne utożsamianie przez inwestorów granic ich zainteresowań z granicami przestrzennymi ich własności, z drugiej – rozwój teorii estetycznej, głoszącej iż izolacja kontemplowanego przedmiotu, rozumiana jako oderwanie przedmiotu też i od otoczenia, w jakim przedmiot się znajduje, jest pierwszym warunkiem przeżycia estetycznego.

Teoria ta – jeśli jest słuszna – może odnosić się w zasadzie jednak tylko do dzieł malarskich i rzeźbiarskich, i to tylko tych, nad którymi można przeprowadzić zabieg wyizolowania ich z otoczenia przy pomocy ram, cokołów, odpowiedniego oświetlenia itp. Od kilku lat wspomniana teoria jest zresztą podważana przez nowy kierunek prac malarzy, tzw. environment który polega na działaniu plastycznym całej przestrzeni na znajdującego się w niej widza.

Krajobraz osadniczy jest krajobrazem zagospodarowanym przez człowieka; dlatego też przedstawiając jego genezę i przemiany akcentowano szczególnie ich motywację gospodarczą. Trzeba więc podkreślić, że skutki działań w krajobrazie mają zawsze walory estetyczne; wzbudzają spostrzeżenia piękna lub brzydoty. Z omawiania tu zagadnień tych spostrzeżeń, istotnych dla współczesnego projektanta, musiano jednak zrezygnować, ponieważ ich złożoność i różnorodność wymagają odrębnego opracowania.

Zagadnienia piękna są złożone z jednej strony dlatego, że wydając sąd, iż jakaś rzecz jest „piękna”, według jednych przypisujemy jej własność, jaką ona posiada, według innych – przypisujemy jej własność, której ona nie posiada, lecz jaką my sami jej nadajemy. Z drugiej strony dlatego, że jakości estetyczne pozytywnie ocenianych jest wiele – można ich wymienić bez mała pół setki – przy czym każda z tych jakości przyczynia się do piękna rzeczy, ale żadna nie gwarantuje go. Ponadto każda z jakości estetycznych powoduje, że rzecz, która ją posiada, jeśli jest piękna, to jest piękna na swój sposób. Tak np. to, co jest przestrzennie lub czasowo ogromne może budzić estetyczne doznania wzniosłości lub lęku; to, co jest cechowane przez swoistą „szorstkość” – nieregularność, rozmaitość i nagłą zmienność – bywa malownicze; dojrzenie celowości może również powodować przeżycia estetyczne, a Norwid wiązał słowo „ładny” ze słowem „ład”.

Można dodać, że istnieje pogląd, iż przedmiotami wartościowania estetycznego nie są ani przedmioty realne, ani ich widoki, lecz „przedmioty estetyczne” nad nimi niejako nadbudowane. W świetle tego poglądu spostrzeżenia zmysłowe stanowią jedynie podstawę dla dalszych szczególnych procesów psychicznych. Przy odpowiednim nastawieniu podmiotu percypującego następuje uchwycenie i syntetyczne powiązanie przez ten podmiot jakości estetycznie wartościowych, ukonstytuowanie „przedmiotu estetycznego”, który nie jest identyczny z przedmiotem realnym.



CREASIN  
MITO  
KRASOVSKI

ZYCIE JEST ALEATORYCZNE

Adam Szymanski

II  
Początki  
zorganizowanego  
krajobrazu osadniczego  
ziem Polski

## 1. PÓŻNOŚREDNIOWIECZNY RODOWÓD KRAJOBRAZU OSADNICZEGO ZIEM POLSKI I PIERWOTNE PRZESŁANKI GOSPODARCZE TEGO KRAJOBRAZU

Krajobraz osadniczy ziem Polski, który zastaliśmy, nie powstał samorzutnie. Jego ogólne zarysy są wynikiem planowych akcji panów gruntowych (tj., mówiąc w skrócie, feudalnych poprzedników kapitalistycznych obszarników). Akcje te zostały zapoczątkowane wkrótce po 1200 r. na Śląsku, a zakończone w 3 ćwierci XVI w. tzw. pomiara włóczną – komasacją i parcelacją dóbr w Wielkim Księstwie Litewskim, do którego należało m.in. Podlasie.

Oczywiście nie znaczy to ani że wszystkie osiedla powstałe w późniejszym i późnym średniowieczu przetrwały aż do dziś, ani że wszystkie osiedla istniejące obecnie mają metrykę średniowieczną. Średniowieczny krajobraz osadniczy, nawet jeśli abstrahować od jego przekształceń w XIX i XX w., z biegiem lat wciąż się zmieniał; zaludnienie ziem Polski zwiększało się, natomiast zmniejszała się ich szata leśna. Niemniej wszystkie zmiany krajobrazu osadniczego dokonywały się w zasadzie bądź na kanwie późnośredniowiecznej sieci osadniczej i późnośredniowiecznych podziałów terenów, bądź w oparciu o późnośredniowieczne schematy organizacji tej sieci i tych podziałów.

Celem akcji prowadzonych w późniejszym i późnym średniowieczu przez panów gruntowych było nie tylko zwiększenie dochodowości dóbr, ale i jej modernizacja. Polegały zarówno na zagospodarowaniu rolniczym terenów dotychczas zalesionych oraz na intensyfikowaniu upraw na terenach zagospodarowanych dawniej, jak i na uzależnianiu świadczeń ludności już nie tyle od jej liczebności, ile od wielkości gruntów przez nią użytkowanych. Dopiero więc w związku z tymi akcjami wyłoniły się kwestie ustalenia granic gruntów użytkowanych przez ludność oraz stosunku prawnego ludności do tych gruntów. W dokumentach zaczęła pojawiać się nowa nazwa – „wieśniak”. Przed przeprowadzeniem omawianych akcji osiedla wiejskie były, ale były to tylko amorficzne i chwiejne aglomeracje gospodarstw; nazwy takich osiedli częściej oznaczały ludzi niż określone miejsce topograficzne. Natomiast w wyniku wspomnianych akcji powstawały osiedla o charakterze już stabilnym i o sprecyzowanych konturach zarówno całych osiedli jak i poszczególnych gospodarstw. Użytkowanie przez nowe osiedla częściowego, ale na początku nie tylko formalnego lecz i faktycznego samorządu, zwiększyło ich spójność.

## 2. PÓŻNOŚREDNIOWIECZNE SCHEMATY ROZPLANOWANIA OSIEDLI WIEJSKICH – TZW. WSIE ŁANOWE I WSIE NIWOWE

Najdawniejsze informacje kartograficzne o rozplanowaniu późnośredniowiecznych osiedli wiejskich pochodzą dopiero z końca XVIII w., wyjątkowo (zwłaszcza z terenów Pomorza Zachodniego) z XVII w., a więc z okresów, w których szczegóły pierwotnego rozplanowania były już zniekształcone. Informacje w źródłach pisanych o rozplanowaniu wsi pochodzą natomiast niekiedy nawet z lat, w których organizowano, względnie reorganizowano osiedle; informacje te jednak z reguły, że rozplanowania osiedli nie rozwiązywano od przypadku, są jeśli nie do ogólnikowe, to nie jednoznaczne. Niemniej jest rzeczą pewną, że rozplanowania osiedli nie rozwiązywano od przypadku do przypadku, lecz posługiwano się schematami gotowymi; schematem rozplanowania bądź tzw. wsi łańcowych bądź tzw. wsi niwowych.

Schemat rozplanowania tzw. wsi łańcowych, wywodzący się zapewne z centrum państwa Karola Wielkiego, dotyczył wsi zakładanych na terenach zalesionych. Opierał się na założeniu, że każdy chłop będzie się sam wrąbywał w las i że tylko od niego będzie zależał sposób wykorzystania uzyskanej ziemi uprawowej. Organizując wieś łańcową, całość obszaru wsi dzielono więc na tyle części, ile na tym obszarze mogło powstać gospodarstw, przy czym w celu zapewnienia wszystkim gospodarstwom podobnych warunków fizjograficznych granice między obszarami przydzielanymi poszczególnym gospodarstwom starano się prowadzić prostopadle do spadku terenu. Obszary poszczególnych gospodarstw wyznaczano bądź z jednej, bądź po obu stronach cieków wodnych. Zakładając wsie łańcowe nie wyodrębniano siedlisk, tj. stref budowlano-ogrodowych. Każde gospodarstwo wznosiło budynki na swym obszarze, w miejscu dla siebie dogodnym, jednakże ze względów praktycznych z reguły w niewielkiej odległości od wody; zabudowa wsi łańcowych ciągnęła się więc przez całą ich długość i na ogół w pobliżu potoku.

Drugi schemat, schemat tzw. wsi niwowych, pochodzenia może flamandzkiego lub środkowo-niemieckiego, stosowano gdy wieś była organizowana na terenach, które wprawdzie mogły być pokryte zaroślami, niemniej mogły stać się bez mała od razu uprawnymi. Schemat rozplanowania wsi niwowych był podporządkowany wymogom najdoskonalszej wtedy agrotechniki, opartej na orce pługiem i na trójpolowym systemie upraw, a zarazem przewidywał wspólne wypasanie bydła przez całą wieś na polach ugorujących. Organizując taką wieś, zmierzano do umożliwienia obsadnikom zajęcia się przede wszystkim pracą na roli (m.in. dzięki zmniejszeniu liczby nadzorujących bydło przez organizowanie zbiorowego wypasu). Jest znamienne, że w tym samym okresie, w którym zaczęto zakładać wsie niwowe, pojawiły się u nas młyny wodne.

Średniowieczny pług, wynaleziony zapewne w północno-zachodniej Francji w końcu VII w., w porównaniu z okutym radłem, używanym u nas od czasów rzymskich, zapewniał lepszą uprawę (częściowo odwracał skiby, co później pozwoliło na przyorywanie nawozu), umożliwiał orkę gleb cięższych wilgotniejszych. Było to ważne ze względu na podwyższenie się w początkach naszego tysiąclecia poziomu wód gruntowych wskutek ówczesnej zmiany klimatu oraz, przede wszystkim, przyspieszał orkę: w XIII w. szerokość skiby zaoranej radłem wynosiła na ogół do 11 cm, zaoranej pługiem – ok. 20 cm. Natomiast pług wymagał większego zaprzęgu i w związku z tym był narzędziem stosunkowo mało zwrotnym: miał długą grzędziel, spoczywającą na dwukołowym wózku. Dzisiejszy pług wywodzi się bezpośrednio z pługa nieśredniowiecznego, lecz ulepszono go w XVIII w. w Anglii.

Trójpolowy system upraw został wynaleziony zapewne również w północno-zachodniej Francji. U nas (i gdzie indziej) wypierał dawniejsze – dwupolowy i przemienno-odłogowy – ponieważ pozwalał na intensywniejsze wykorzystywanie ziemi. W systemie trójpolowym powierzchnia, z której co rok są zbierane plony wynosi około 2/3 gruntów uprawnych, w dwupolowym – ok. 1/2, a w przemienno-odłogowym ok. 1/3 powierzchni tych gruntów. Wynika to z tego, że w systemie trójpolowym grunta są dzielone na trzy części, z których w poszczególnych latach kolejno jest przeznaczana na uprawę zbóż jarych, druga ozimych, a tylko trzecia na ugór (i zarazem miejsce wypasu bydła), w dwupolowym zaś grunta są dzielone na dwie części, z których w jednym roku jest uprawiana jedna, a w drugim – druga. System przemienno-odłogowy polega na tym, że przez 6-7 lat jest uprawiana bez przerw trzecia część gruntu, po czym kolejno części następne – tak że do uprawy części pierwszej powraca się wtedy, gdy odzyska żyźność, tj. po ok. 15-20 latach.

System trójpolowy na ziemiach Polski od końca XVIII w. był stopniowo zastępowany przez płodozmienny, tj. taki, w którym, pola nie ugorują; nie mniej jeszcze w pierwszych latach powojennych można było go spotkać na ziemiach wschodnich.

Wsie niwowe zakładano na terenach już zagospodarowanych rolniczo. Naprzód więc likwidowano dawne gospodarstwa i scalano ich grunty; następnie zaś wyodrębniano zwarty, o możliwie regularnym obrysie, obszar upraw. Tereny poza tym obszarem, których powierzchnia wynosiła zwykle ok. 1/4-1/5 całego areału wsi, były później użytkowane wspólnie przez całą wieś jako pastwisko, miejsce zbiórki opału itp. Natomiast obszar upraw dzielono na trzy równe niwy, w zasadzie prostokątne, a w każdej niwie wytyczano po jednej roli dla każdego gospodarstwa; rola taka ciągnęła się przez całą długość niwy. Po zorganizowaniu wsi wszystkie gospodarstwa

były zobowiązane do jednakowych i jednoczesnych upraw wszystkich ról leżących w obrębie jednej niwy.

Na niwie środkowej w pobliżu jej środka i przez całą jej szerokość wytyczano prostokątne siedlisko, na którym skupiano zabudowę wsi. Przez środek siedliska prostopadle do niwy biegła droga, względnie, zapewne częściej, długi plac, tzw. nawsie, wykorzystywany wspólnie przez całą wieś zarówno w celach gospodarczych (np. jako miejsce gdzie wznoszono kuźnie; jako miejsce spędu na noc i pojenia bydła – w obrębie nawsia często znajdował się staw), jak i reprezentacyjnych oraz społecznych – na wsiach np. niekiedy wznoszono kościoły i zakładano cmentarze.

Szerokość działek budowlanych w siedlisku była zapewne równa szerokości ról je przedłużających. Liczba tych działek dzięki wytyczeniu nawsia była więc dwukrotnie większa od liczby ról w niwie, a zatem i od liczby gospodarstw we wsi. Kwestia czy wobec tego każde gospodarstwo dysponowało dwiema działkami budowlanymi, czy też działki z jednej strony nawsia stanowiły teren budowlany dla gospodarstw, a z drugiej teren na którym wznoszono zabudowania bezrolnych i małorolnych (rzemieślników, pracowników większych gospodarstw itp.) nie jest jeszcze wyjaśniona.

Opisany schemat rozplanowania wsi niwowych i ich gruntów w konkretnych przypadkach był oczywiście przystosowywany do warunków fizjograficznych, a w razie gdy jakość gleby była na bokach niwy wyraźnie różna, poszczególne gospodarstwa miały w niwie nie po jednej lecz po dwie odpowiednio węższe role, jedną w pobliżu jednego, drugą drugiego boku niwy. Natomiast nad dawniejszymi podziałami pól bodaj zawsze przechodzono do porządku.

### 3. WIELKOŚĆ GOSPODARSTW WE WSIACH NIWOWYCH

Treść dokumentów wskazuje, że początkowo ziemię nadawano poszczególnym gospodarstwom „na narzędzie do orania”, względnie że wielkość nadziału określano liczbą par wołów niezbędnych do uprawy ziemi nadanej.

Liczba par wołów mogła zależeć nie tylko od areálu upraw, lecz też i od tego, czy gleba była ciężka lub lekka; toteż określenie areálu gospodarstw na podstawie tylko liczby wołów pracujących w gospodarstwie nie jest możliwa. Natomiast teoretyzując maksymalny areał gospodarstwa dysponującego jednym „narzędziem do orania” obliczyć można, jeśli się przyjmie, że narzędziem owym był pług średniowieczny. Gospodarstwo takie możemy utożsamiać z jednorodzinny, wyposażony w sprzęt i sprzężaj.

Obsługa pługa średniowiecznego musiała składać się z kilku osób (oracza i poganiaczy wołów, których zaprzęgano do pługa z reguły kilka par), a w poszczególnych rodzinach zdolnych do pracy było wtedy zaledwie ok. 3 osób (cała rodzina średniowieczna składała się zapewne z 5-6 osób).

Obliczenia mogą dotyczyć gospodarstw tylko we wsiach niwowych, bo chyba tylko zakładając takie wsie, można było z góry przewidzieć areał upraw poszczególnych gospodarstw.

Wiedząc, że szerokość skiby zaoranej średniowiecznym pługiem wynosiła ok. 0,2 m, oraz przyjmując, że szybkość orki wynosiła, z uwzględnieniem nawrotów, ok. 3 km/godz., że woły mogły pracować w ciągu dnia, zwłaszcza wiosną, ok. 6 godzin, oraz że sezon upraw wiosennych mógł trwać do ok. 3 tygodni, możemy sądzić, iż areał upraw wiosennych wykonywanych przez jedną rodzinę dysponującą pługiem i zaprzęgiem mógł wynosić w średniowieczu do ok. 5,67 ha – a zatem że jeśli system upraw był trójpolowy, to łączny areał pól które mogła uprawiać taka rodzina wynosił do ok. 17 ha.

Przy przyjętej szerokości skiby szybkości orki zaoranie 1000 m<sup>2</sup> trwało 1,66 godziny. Z kolei jeśli się przyjmie, że szerokość brony wynosiła ok. 1 m, a szybkość bronowania ok. 4 km/godz., łatwo obliczyć, że zabronowanie 1000 m<sup>2</sup> trwało ok. 0,25 godziny, a jednorazowa uprawa 1000 m<sup>2</sup> (zaoranie i zabronowanie) ok. 1,9 godzin. Pracując przez 18 dni po 6 godzin dziennie, można było więc tak uprawiać ok. 5,67 ha.

Był to areał maksymalny, a zarazem w XIII w., wobec ówczesnego deficytu rąk roboczych, z punktu widzenia panów gruntowych optymalny.

#### 4. ŁAN FLAMANDZKI, ŁAN CHEŁMIŃSKI I MAZOWIECKA WŁÓKA

Powierzchnia 17 ha jest bliska powierzchni jednej z późnośredniowiecznych miar powierzchni, mianowicie łąnu flamandzkiego, względnie jego odpowiedników: łąnu chełmińskiego i mazowieckiej włóki. Składały się one z 30 morg o powierzchni 16875 łokci kwadratowych; jeśli więc podczas przeliczeń przyjąć jako długość łokcia 57,6 cm, tj. długość łokcia tzw. śląskiego lub tzw. nowszego chełmińskiego, ich powierzchnia wynosiła ok. 16,8 ha.

Długość łokci na ziemiach Polski w różnych czasach i w różnych okolicach były różne. Wahały się od ok. 54 cm do ok. 73 cm; w większości przypadków są obecnie szacowane na nieco mniej niż 60 cm.

Łany były formalnymi jednostkami nadziałów kmiecych (kmięciami – *cmethones* – nazywano u nas w dokumentach od XIII w., chłopów pełnorolnych). Z przedstawionych obliczeń wynika, że we wsiach niwowych łąny flamandzkie (względnie łąny chełmińskie lub włóki mazowieckie) nie były abstrakcyjnymi jednostkami geometrycznymi nadziału ziemi, jakimi były np. nowsze jednostki nadziału ziemi w Stanach Zjednoczonych (1 mila kwadratowa, tj. 2,59 km<sup>2</sup> i 1 akr, tj. 0,40 ha); ich wielkość była określona przez możliwości produkcyjne jednej rodziny.

W praktyce wielkość owych łąnów, względnie włók, była od przypadku do przypadku nieco modyfikowana. W XVII w. podręczniki miernictwa wręcz zalecały, by mierząc grunty chłopskie do każdego zmierzonych 75 łokci dodawać co najmniej 1,5 łokcia „dla przyczynienia błogosławieństwa bożego przez modlitwę poddanych panu i rewizorowi”; wiemy też, że niejednokrotnie ze względu na złą jakość gleby liczbę łąnów rejestrowano mniejszą od rzeczywistej, oraz że podczas wspomnianej pomiaru włócznej jednostkę nadziału stanowiła włóka nie 30, lecz 33 morgowa. Z drugiej strony – ponieważ z nadziałem 1 łąnu były związane określone powinności, zwierzchność gruntowa jako łąny traktowała w okresie ekspansji folwarku pańszczyźnianego też i nadziały o powierzchni mniejszej od powierzchni dawnego nadziału. Wreszcie – wielkość niw wymierzona w łąnach z biegiem lat często bądź się zmniejszała (wskutek częściowego zarośnięcia przez krzaki) bądź zwiększała (wskutek dołączenia do niw sąsiednich dawnych nieużytków). Niemniej gdy się rekonstruuje schemat pierwotnego rozplanowania wsi niwowych, przyjęcie wielkości łąnu flamandzkiego (względnie łąnu chełmińskiego lub włóki) jako wielkości „wzorcowej” pełnego nadziału kmiecego wydaje się możliwe.

#### 5. SZEROKOŚĆ I DŁUGOŚĆ ROLI WE WSI NIWOWEJ

Łany flamandzkie były wspomniane w dokumentach po raz pierwszy w połowie XIII w. Według informacji późniejszych, ale powtarzających się często, powierzchnie morg, z których łąny te (jak również włóki) się składały, były równe powierzchniom prostokątów o szerokościach 75 łokci, a długościach 225 łokci. Przyjmując, że szerokość takiej – nazwijmy ją wzorcową – morgi była zarazem szerokością roli w niwie, możemy sądzić, iż „wzorcową” szerokość roli pełnodziałowego gospodarstwa (oraz „wzorcową” szerokość działki w siedlisku) wynosiła 75 łokci, tj. ok. 43,2 m, a długość roli, równa długości niwy, wynosiła 2250 łokci, tj. ok. 1275,7 m.

Częściej jednak spotyka się niwy o długości ok. 2 km; przy powierzchni nadziału wynoszące 1 łąn flamandzki, szerokości roli (a zarazem i działki w siedlisku) wynosi wtedy ok. 50 łokci, tj. 23, 8 m. Jeśli zaś niwa ma długość ok. 3,8 km (dłuższe na ogół nie są spotykane), „wzorcową” szerokość roli działki w siedlisku wynosi ok. 25 łokci, tj. ok. 14,4 m.

Orząc role, dzielono je bruzdami na zagony w celu odwodnienia ich podczas roztopów wiosennych; w dokumentach z XVI w. powtarza się dość często informacja, że szerokość zagonu wynosi 3 3/4 łokcia tj. ok. 2,16 m, chociaż wtedy bywały spotykane zagony też i węższe. W XVIII w. szerokość zagonu wynosiła niekiedy tylko ok. 2 1/2 łokcia, tj. ok. 1,44 m.

## 6. ŁAN FLAMANDZKI: WIELKOŚĆ I WYMIARY NADZIAŁU WE WSIACH ŁANOWYCH

W dokumentach z połowy XIII w. prócz łąnów flamandzkich są wymieniane też i inne – łąny frankońskie, dotyczące terenów zalesionych, a więc takich, na jakich zakładano wsie łąnowe. Łany frankońskie były większe od flamandzkich i, według późniejszych informacji, składały się nie z 30 morg, lecz z 18 stajań. Powierzchnia łąnu frankońskiego była równa powierzchni prostokąta o wymiarach 180x-4050 łokci, wynosiła więc 729000 łokci<sup>2</sup>, czyli ok. 24,19 ha.

Wychodząc z wymiarów prostokąta którego powierzchnię wymieniano o w dokumentach jako równą powierzchni łąnu frankońskiego możemy sądzić, że we wsiach łąnowych „wzorcowe” wymiary pełnego łąnu kmiecego wynosiły 180x4050 łokci, tj. ok. 105,7 m x 2332,8 m – we wsiach tych jednostkę nadziału stanowił bowiem w zasadzie łąn frankoński.

Areał nadania dla jednego gospodarstwa we wsiach łąnowych był większy niż w niwowych może dlatego, że dodatkowy przydział terenu we wsiach łąnowych stanowił jakby premię dla osadnika za przysporzenie panu gruntowemu nowych gruntów uprawnych. Większa wielkość tego areału we wsiach łąnowych wynikała jednak chyba raczej z tego, że we wsiach łąnowych na działki zagospodarowywane indywidualnie dzielono cały areał wsi, a we wsiach niwowych tylko grunta uprawne – zarośla i nieużytki rolne były tam użytkowane wspólnie przez całą wieś.

## 7. WIELKOŚĆ WSI

Panowie gruntowi zorganizowanie wsi zlecali werbownikom przysyłych mieszkańców wsi, zostającym następnie sołtysami – zarazem przywódcami samorządów wiejskich, jak i przedstawicielami we wsiach panów gruntowych. Werbownik, prócz korzyści wynikających z pełnienia funkcji sołtysa (udział w zyskach z kar sadowych i z danin, dochody ze znajdujących się we wsi karczem, młynów, jatek piekarskich oraz rzeźniczych, kuźni, kramów szewskich, sukienniczych, garncarskich itp.) uzyskiwał też 1 łąn po osadzeniu 4-6 łąnów. Wynikała z tego najmniejsza wielkość wsi. Najmniejsza w ogóle wynosiła 5 łąnów, a najmniejsza wielkość wsi zapewniająca sołtysom górowanie nad pozostałymi osadnikami również w zakresie produkcji rolnej wynosiła 10 łąnów (2 sołtysie, werbownika; 8 chłopskich, zwerbowanych osadników). Areał wsi zależał od tego, czy wieś była łąnowa, czy też niwowa. W przypadku pierwszym jednostką nadziału był łąn frankoński, tj. ok. 24,19 ha; w przypadku drugim – łąn flamandzki tj. ok. 16, 8 ha. „Wzorcowa” powierzchnia dziesięciołąnowej wsi łąnowej wynosiła zatem ok. 242 ha. „Wzorcowa” powierzchnia upraw dziesięciołąnowej wsi niwowej ok. 168 ha. W przypadku pierwszym przy długości nadziału ok. 2300 m długość wsi dziesięciołąnowej wynosiła ok. 1 km, w przypadku drugim, gdy długość niwy środkowej wynosiła ok. 2 km, długość siedliska wsi dziesięciołąnowej wynosiła ok. 288 m. We wsiach niwowych do powierzchni nadziału nie wliczano powierzchni nieużytków; niemniej nawet po doliczeniu tej powierzchni areał wsi niwowych zwykle był mniejszy od areału wsi łąnowych o takiej samej liczbie nadanych łąnów.

Zagadnienie maksymalnej wielkości wsi w przypadku wsi łąnowych przedstawia się całkowicie odmiennie niż w przypadku wsi niwowych. We wsiach łąnowych wielkość tę ograniczały jedynie warunki fizjograficzne. Liczba gospodarstw nie miała żadnego wpływu na gospodarkę ponieważ w takich wsiach grunty poszczególnych gospodarstw były zablokowane. Za trzynastowieczną normę lokacyjną wsi łąnowych na Przedgórzu Sudeckim uchodzi w zasadzie ok. 50 łąnów, tj. ok. 1210 ha, spotykane są jednak wsie łąnowe znacznie większe, ciągnące się nawet przez kilkanaście kilometrów, a więc przeszło stułąnowe. Natomiast maksymalna wielkość wsi niwowych była limitowana też i przez racjonalne gospodarczo długości dojazdów i transportów wewnętrznych – we wsiach niwowych każde gospodarstwo miało swe role w każdej z niw, a zabudowania wszystkich gospodarstw były skupione w siedlisku, usytuowanym na niwie środkowej. Jeśli przyjąć, że długość niwy wynosiła od ok. 1,2 km do ok. 3,5 km, a na ogół ok. 2 km, to w stułąnowej wsi niwowej odległość zabudowań poszczególnych gospodarstw od skrajnych ról z którymi były związane wynosiłaby, nie licząc długości ról, od ok 1,6 km do ok. 4,7 km, a na ogół ok. 2,9 km, co chyba nie

byłoby korzystne. Wydaje się więc, że na areale 100 łanów flamandzkich, tj. ok. 1680 ha, gospodarczo celowsze było zorganizowanie nie jednej, lecz 2-3 wsi łanowych.

Toteż wielkość wsi niwowych stosunkowo rzadko nie tylko przekraczała, ale i osiągała 50 łanów, przeważnie zaś wynosiła mniej niż 50 łanów. W Wieluńskim np. w XII/XIV w. wynosiła średnio ok. 35 łanów. W pięćdziesięciolanowej wsi niwowej, w której długość niwy środkowej wynosiła ok. 2 km, długość nawsia (a zarazem szerokość niwy) wynosiła już ok. 1,4 km.

## 8. SPOSOBY POMIARU I WYTYCZANIA PODZIAŁÓW GRUNTU

Granice wsi ustalano przy pomocy żerdzi, kierując się dymem z ognisk, gdy granice biegły przez zarośla i wzgórza. Przebieg granic utrwalano przy pomocy wycięć na drzewach, kopców i rowów. Długości mierzono sznurem o długości na ogół 10, ale niekiedy tylko 6 „prętów” (stąd długość 10, względnie 6 prętów nazywano potocznie „sznurem” lub, na Mazowszu, „wężykiem”). „Pręt” był zarazem przyrządem pomiarowym, jak i jednostką miary – jego długość wynosiła 7,5 łokcia, tj. 15 stop. Pręt o długości dwukrotnie większej nazywano „laską”.

Istnieje pogląd, że długość pręta pierwotnie wynosiła nie 15 stóp, lecz 1,5 stopy tzw. paryskiej (długości 32,5 cm). W przedstawionych to rozważaniach taką strukturę pręta jednak pominięto, ponieważ badania metrologiczne nad rozplanowaniem miast wskazują, że modułem rozplanowania Chełmna, lokowanego w 1223 r. było 10 prętów, z których każdy był dzielony na 15 stóp po 31,4 cm, i że taką właśnie stopą, stanowiąc element struktury pręta nie 14,5-stopowego lecz 15-stopowego, rozmierzano pierwsze miasta lokowane na Śląsku.

Długość zarówno pręta, składającego się z 14,5 stóp o długości ok. 32,5 cm, jak i pręta składającego się z 15 stóp o długości ok. 31,4 cm wynosiła ok. 4,71 m, natomiast tu dokonując przeliczeń przyjęto jako długość pręta 4,32 m, tj. długość 15 stóp do 28,8 cm względnie 7,5 łokci po 57,6 cm. Upoważniły do tego także wyniki badań metrologicznych nad rozplanowaniem miast; na Śląsku stopa o długości ok. 28,8 cm pojawiła się jako jednostka miary już około połowy XIII w., a w końcu tego wieku bodaj wyparła podczas prac nad rozmierzaniem osiedli stopę o długości ok. 31,4 cm. Można tu dodać, że podczas rozmierzania Starego Miasta w Warszawie zapewne posługiwano się także stopą o długości ok. 28,8 cm.

Wielkość powierzchni zmierzonej obliczano dzieląc powierzchnię na prostokąty i trójkąty.

Kwestia: czy i jak wykonywano wtedy plany pomiarowe jest otwarta. Tzw. *Geometria Culmensis*, podręcznik geometrii dedykowany Konradowi von Jungingen, a będący naśladownictwem traktatu francuskiego z XIV w., wspomina o konstruowaniu z listewek pomniejszych zdjęć mierzonych gruntów. Niemniej wydaje się, że jeśli tak czy inaczej odwzorowywano teren, to odwzorowywano raczej jego stan istniejący, niż projektowany. Projektowanie podziałów terenu podobne do naszego, tj. najprzód w malej skali, przed XVI w. jest bodaj mało prawdopodobne, a i później zapewne nie od razu stało się powszechne.

W terenie granice między działkami czy rolami wytyczano w miarę możliwości jako wzajemnie równoległe i prostopadłe do linii biegnącej przez środek terenu a przecinającej się pod kątem prostym z jego granicami przeciwległymi. Do równoległości granic wzdłużnych między działkami i między rolami przywiązywano wagę większą, niż do prostokątności kształtu samych działek i ról. Stąd kształt działek przypomina raczej kształt rombu, a ról – rombu lub trapezu, niż prostokąta. Wydaje się, że kąty proste wytyczano często po prostu „na oko”, niemniej wiemy, że wytyczano je też przy pomocy krzyży wyciętych na deskach lub listewek zbitych pod kątem prostym.

Treść późniejszych podręczników miernictwa wskazuje, że w XVII w. podczas pomiaru gruntów podmokłych używano nie sznury, lecz łańcuchy 75 łokciowe, podzielone kółkami na 10 części; kółka te służyły do rozprostowywania łańcuchów przy pomocy palików. Podczas pomiarów długości posługiwano się wtedy także łokciami składanymi oraz wózkami mierniczymi z kołem o obwodzie łokci, które „trzaskało” za każdym obrotem. Gdy „dla prędkości” mierzono odległości krokami korzystano z „instrumentów w kształcie zegara”, wyrabianych m.in. w Gdańsku, które wskazywały liczbę kroków. Wśród przyrządów pomiarowych znajdowały się wówczas również miernicze busole oraz jakby prototeodolity, składające się z „lineałów z celownikami” (tj. z przeziernikami, obracających się nad kołami z podziałką, ustawianymi przy pomocy odpowiednich „okutych lasek”). Te ostatnie przyrządy pozwalały już na wytyczanie podczas pomiarów gruntów ciągów bądź busolowych, bądź geodezyjnych, obliczanych „przez trójkątną naukę”, tj. trygonometrycznie. Niemniej osnowy geodezyjne pomiarów, składające się tylko z sieci trójkątów, spotyka na planach wsi dopiero w latach trzydziestych XIX w., a na przełomie XVIII i XIX w. mimo istnienia już instrumentów wyposażonych w noniusze i lunety z mikrometrami z reguły ograniczano się jeszcze do wyznaczania tylko linii głównych/niekoniecznie tworzących sieć trójkątów), szczególnie zaś mierzono przy pomocy wcięć w przód lub w bok oraz przy pomocy ciągów busolowych.

Najdawniejsza wzmianka o wynurzaniu gruntów wsi pochodzi u nas z potowy XIII w. Wynika z niej, że pomiaru dokonał sołtys. Ponieważ najdawniejsza informacja o wyznaczaniu granic wsi i u nas przez specjalistę – „miernika” – pochodzi z końca XIII w., a liczniejsze wzmianki o miernikach znajdują się dopiero w dokumentach z XV w., istnieje pogląd, że pomiary pierwotnie były wykonywane przede wszystkim przez sołtysów. Przeciwno słuszności takiego poglądu przemawia jednak to, że chociaż pomiary nie były precyzyjne, niemniej przeprowadzenie ich wymagało zarówno odpowiednich wiadomości specjalnych, jak i praktyki w tym zakresie, nie wydaje

się zaś by każdy kandydat na sołtysa już przed założeniem wsi dysponował takimi wiadomościami, umiejętnościami i doświadczeniem.

Sołtysi zawodowo zakładający wsie, tj. po zorganizowaniu wsi sprzedający sołectwo i przystępujący do zakładania następnych wsi, wprawdzie byli, niemniej chyba nie byli liczni.

Kwestia: kto był w średniowieczu autorem i realizatorem rozplanowania osiedla – czy werbownik osadników, sołtys, czy też specjalista „miernik” – niestety nie jest wyjaśniona w sposób jednoznaczny; nawet ze wzmianek, że pomiaru dokonał sołtys nie wynika przecież, że dokonał go osobiście.

## 9. POCHODZENIE I LICZEBNOŚĆ LUDNOŚCI WSI

Intensywniejsze wykorzystanie ziemi uprawnej oraz zwiększenie jej areалу wymagało nie tylko wyposażenia gospodarstw w nowoczesne narzędzia (a co za tym idzie, zwiększenia liczby wołów, będących aż do XIX w. głównymi zwierzętami pociągowymi), lecz też, przede wszystkim, zwiększenia liczby zatrudnionych rolnictwie.

Wartość dwu par wołów w połowie XIII w. wynosiła zapewne co najmniej ok. 1/4 – 1/3 wartości łanu ziemi zagospodarowanej rolniczo (wartość gruntów niezagospodarowanych była ok. dziesięciokrotnie mniejsza). Wysokość odszkodowania płaconego za zabicie chłopa odpowiadała cenie ok. 12 par wołów.

Wobec okrzepnięcia państw ościennych zwiększenie liczby rąk roboczych, jak we wczesnym średniowieczu przy pomocy wypraw wojennych, nie było już możliwe. Jeszcze Krzywousty mógł uprowadzić z Pomorza ok. 800 rodzin; teraz nowych osadników można było uzyskać tylko drogą dobrowolnego ich werbunku spoza ziem Polski.

W XIII w. werbowaniu osadników z zewnątrz sprzyjało to, że w zachodniej i środkowej Europie rozszerzenie pól uprawnych (tzw. „wielkie karczunki”) łągodzące tam od XI w. presję demograficzną (której znamionem przejawem były wyprawy krzyżowe, 1096-1291), dobiegało końca, zaś miasta zachodnie wskutek różnych ograniczeń nie mogły tam wchłonąć całych nadwyżek ludności.

Werbunek osadników z zewnątrz u nas, chociaż zdarzał się sporadycznie jeszcze w XIX w., w zasadzie skończył się w połowie XIV w., gdy „czarna śmierć” wyludniła Europę, a przestał odgrywać rolę większą już bodaj w końcu XIII w., odtąd bowiem zapotrzebowanie na ręce robocze zaczęło być zaspakajane głównie przez ludzi miejscowych, względnie pochodzących z dzielnic bardziej rozwiniętych. Doskonalsza agrotechnika szybko polepszyła warunki życia, a w rezultacie zwiększyła zaludnienie kraju, toteż rozmiarów imigracji z zewnątrz nie należy przeceniać.

Między początkiem XIII w. a połową XIV w. zaludnienie ziem Polski zwiększyło się o ok. 30-50%, ale wzrost ten co najwyżej w połowie i tylko w niektórych okolicach był wynikiem napływu imigrantów. Nawet na Śląsku na początku XIV w. imigranci z zewnątrz stanowili zapewne nie więcej niż 20-30% ludności (na 1 km<sup>2</sup> ziem Polski przypadało średnio na progu XIII w. zapewne ok. 6 mieszkańców, w I poł. XIV w. – ok. 8-9).

Nadziały gruntów we wsiach początkowo bywały często dwułanowe; stąd liczba gospodarstw we wsi mogła być mniejsza od liczby łanów na których osadzono wieś. Natomiast liczba rodzin mieszkających we wsi ze względu na nakład pracy, którego

wymagała uprawa jednego łanu, była zapewne zawsze co najmniej równa liczbie łanów.

Rodzaj łanów nie musiał wpływać na liczbę rodzin we wsi – areal wsi łanowych, osadzanych na łanach frankońskich, był większy od areалу wsi niwowych, osadzanych na łanach flamandzkich, ale areal upraw na jednym łanie we wsiach łanowych był zapewne mniejszy niż we wsiach niwowych.

Przyjmując, że rodzina średniowieczna składała się z 5-6 osób otrzymamy więc, że w niewielkich wsiach mieszkało ok. 50-90 osób, a we wsiach dużych na ogół ok. 175-300 osób, wyjątkowo do ok. 600-700 osób.

## 10. OSIEDLA ROZPROWADZAJĄCE PIENIĄDZ KRUSZCOWY

Zmiany krajobrazu osadniczego ziem Polski, zapoczątkowane w XIII w. w dzielnicach wtedy najbardziej rozwiniętej gospodarczo i kulturalnie – na Śląsku Henryka Brodatego – miały charakter nie ewolucyjny, lecz rewolucyjny. Podstawę ich stanowiły nowe metody i nowe narzędzia uprawy roli; jednakże łączyły się ściśle też z nową koncepcją dochodów panów gruntowych. Wspomniano, że świadczenia ludności zaczęto uzależniać bezpośrednio nie tyle od jej liczebności, ile od wielkości gruntów przez nią, użytkowanych; trzeba dodać, że we wczesnym średniowieczu dominującą formą świadczeń były usługi oraz daniny w naturze (których tryb ściągania obecnie często nazwalibyśmy grabieżą) natomiast teraz nie tylko wśród świadczeń ludności pojawił się pieniądz kruszcowy, lecz zarówno panowie gruntowi jak i państwo oraz kościoły zmierzają do uzyskania jak największej części świadczeń w pieniądzu kruszcowym, przy czym przymus używania monety krajowej już w XII-XIII w. stanowi dla posiadających prawo do bicia monety i ustalania jej wartości w stosunku do wartości zawartego w niej kruszcu dodatkowe źródło dochodów.

W XII w. u nas pieniądz kruszcowy nie był nowością – wybijali go już pierwsi Piastowie – ale dawniej był nie tyle obiegowym środkiem płatniczym, ile świadectwem prestiżu władcy oraz miernikiem bogactw i jednym ze środków ich tezauryzacji. Za importowane ozdoby, broń i monety płacono bądź towarami leśnymi (zwłaszcza skórami bobrów), bądź kruszcami uzyskanymi jako łup wojenny, bądź wreszcie niewolnikami sprzedawanymi na rynki arabskie za pośrednictwem rynków ruskich, Pragi Czeskiej, Moguncji i Magdeburga.

W końcu XII w. przyływ kruszców z łupów wojennych zmniejsza się; zmniejsza się też handel niewolnikami, którego ostatnim świadectwem są taryfy celne z początku XIII w. Natomiast, wzrasta zarówno znaczenie pieniądza jako środka płatniczego, jak zapotrzebowanie na pieniądze, wybijany już też i z kruszcu krajowego (w połowie XII w. kopalnie kruszców pojawiają się na Śląsku, co było nie bez wpływu na stosunkowo wczesny rozwój tej właśnie dzielnicy). Wraz z rozwojem kontaktów z zachodem zaczęła przenikać na dwory możnych kultura rycerska, a więc zwiększały się wymagania w zakresie broni, odzieży i wyrobów luksusowych, których wytwarzanie przekraczało umiejętności rzemieślników miejscowych; rozwój prestiżowego budownictwa kościołów murowanych wymagał nakładu też w pieniądzu, a nie tylko w postaci nadań ziemi instytucji kościelnych.

Przeprowadzenie reformy agrarnej przez panów gruntowych pod kątem uzyskania dochodów w pieniądzu kruszcowym, wymagało więc jednoczesnego zorganizowania sieci ośrodków rynków lokalnych, rozprowadzających ten pieniądz.

Jednoczesność taka była możliwa, ponieważ przedmiotem reform były nie pojedyncze osady, lecz całe kompleksy dóbr, a reforma wymagała szczegółowych przygotowań. Wprawdzie osadnicy zagospodarowywali nadaną ziemię w zasadzie własnymi narzędziami i własnym sprzężajem, ale wsie zakładane na terenach dawnych osad pozbawiały panów gruntowych dotychczasowych danin i powinności, nowe zaś wsie przynosiły panom gruntowym dochody dopiero po ich zagospodarowaniu, tj. po co najmniej 5 latach. Osadnictwo rolne obszarów leśnych natomiast wymagało, jak wiemy z dokumentów, wręcz pomocy ze strony pana gruntowego w postaci zboża i pieniędzy, a dochody przynosiło panowi gruntowemu dopiero po ok. 10 latach.

Organizowanie sieci rozprowadzającej pieniądz kruszcowy polegało na obciążaniu niektórych nowozakładanych osiedli, wzajemnie odległych o ok. 15-25 km, dodatkową funkcją, a zarazem przywilejem: dostarczania pieniądza sąsiednim wsiom w zamian za produkty, a nadto – drenowania na rzecz pana gruntowego nadwyżek pieniężnych sąsiednich wsi za pośrednictwem koncesjonowanych i odpowiednio opodatkowanych wytworni oraz placówek handlowych. Osiedla to miały stanowić ośrodki rynków lokalnych, toteż każde z nich uzyskiwało prawo do posiadania targów, i to bardziej uprzywilejowanych od istniejących dawniej tzw. targów polnych, stosunkowo zresztą nielicznych. Omawiane osiedla w odróżnieniu od pozostałych nazywano miastami.

Miasta będąc tak jak i wsie rolniczymi organizmami produkcyjnymi, w stopniu większym niż wsie skupiały handel i przetwórstwo. Status ludności w miastach był nieco korzystniejszy niż we wsiach – tam posiadała ona tylko tzw. prawo wychodu, czyli prawo do opuszczenia gospodarstw po spełnieniu określonych warunków; tu po roku zamieszkiwania uzyskiwała wolność osobistą. Niemniej wyraźne różnice w położeniu prawnym ludności wsi i miast zaczęły się zarysowywać bodaj dopiero w XV w. a pogłębiły, gdy w dobie francuskiej burżuazyjnej Wielkiej Rewolucji podczas obrad Sejmu Czteroletniego mieszczaństwo wyodrębniali się jako nasz „stan trzeci”. Jeśli chodzi o pozycję finansową – to niewątpliwie wśród mieszkańców miast byli tacy, którzy posiadali znaczne majątki; jednakże do połowy XVII w. niektórzy chłopi byli też zamożni.

W 1600 r. prywatny majątek jednej z podkrakowskich chłopek, której źródłem był zapewne chów nierogacizny, miał wartość odpowiadającą ówczesnej wartości prawie 2 kg złota, względnie ok. 275 wieprzy.

Oczywiście to, że miasta pojawiły się na ziemiach Polski w XIII w. znaczy nie, że przed tym nie było u nas osiedli o charakterze miejskim, lecz tylko że w późniejszym

i późnym średniowieczu pojawiła się u nas struktura społeczna, gospodarcza, prawna i przestrzenna takich osiedli całkowicie odmienna od dawniejszej. Jest znamienne, że jeśli w jakiejś okolicy istniało już dawno osiedle o charakterze miejskim, to miasto późnośredniowieczne zakładano z reguły poza jego te terenami, w odległości wynoszącej niekiedy aż ok. 10 km. Dawne osiedle traciło rychło swe znaczenie.

Pozostałości wczesnośredniowiecznych osad o charakterze miejskim np. w Radomiu i Koninie są nazywane „starymi miastami”. Nazwa „stare miasto” często dotyczy jednak też i miast średniowiecznych. Wynika to z tego, że miasta średniowieczne było planowane jako organizm o określonych rozmiarach; w razie gdy stawało się zbyt małe nie powiększono go, lecz w pobliżu zakładano nowy, podobny organizm, nazywany „nowym miastem”. Takie „nowe miasta” są np. w Warszawie i Toruniu.

## 11. SCHEMATY ROZPLANOWANIA OSIEDLI ROZPROWADZAJĄCYCH W PÓŹNYM ŚREDNIOWIECZU PIENIĄDZ KRUSZCOWY, T.J. PÓŹNOŚREDNIOWIECZNYCH MIAST

W XIII w. średnia liczba łanów nadawanych miastom była tak jak i we wsiach w zasadzie mniej więcej tego samego rzędu, co liczba osadników. Rozplanowanie terenów uprawnych względnie nadających się do upraw, było niekiedy podobne jak we wsiach niwowych, częściej – jak we wsiach łanowych. Wynikało to z tego, że mieszczenie z reguły karczowali swe pola na terenach porośniętych lasem.

Niekiedy miasta zamiast gruntów uprawnych, względnie zamiast ich części, uzyskiwały uprawnienia pana gruntowego w stosunku do niektórych wsi sąsiednich, już istniejących.

Natomiast rozplanowanie terenów budowlanych miast, mimo że rozwiązywane w oparciu o taki sam system miar jak we wsiach, było odmiennie niż we wsiach. Po pierwsze – dlatego, że tereny budowlane miast były zawsze tak jak siedliska wsi niwowych zwarte, chociaż rozplanowanie miejskich terenów upraw było na ogół podobne jak we wsiach łanowych. Po drugie dlatego, że rdzeń terenów budowlanych miast stanowiło od ok. 1230 r. już nie nawsie czy poszerzona droga, biegnąca przez całą ich długość, lecz (jeśli nie liczyć kilku miast o charakterze portowym) rynek o kształtach zbliżonych do kwadratu lub niezbyt wydłużonego prostokąta. Wokół rynku, jak również przy ulicach stanowiących przedłużenie jego pierzei, wytyczano działki budowlane. Rynek był nie tyle jak nawsie placem, ile blokiem budowlanym: wznoszono na nim urządzenia i budowle handlowe oraz targowe, a później też i administracyjne. Po trzecie – dlatego, że drogi łączące wsie z osiedlami okolicznymi często kończyły się we wsi nawsiem, natomiast tereny budowlane miast były zawsze przelotowe, a trasa przejazdu przez miasto wiodła zawsze przez rynek. Wreszcie – dlatego, że powierzchnia siedlisk podczas zakładania wsi była zapewne zawsze z góry przewidywana, zaś strefy budowlane miast były stanowione przez kompleksy działek, wytyczonych na terenie którego położenie było przewidziane (na ogół w pobliżu siedziby pana gruntowego lub jego przedstawiciela), ale których łączna powierzchnia podczas zakładania osiedla zapewne z góry nie była określona. Panów gruntowych w czasie zakładania miast interesowały zapewne tylko przedmioty przyszłych powinności: areal nadanych gruntów uprawnych oraz łączna liczba (a nie powierzchnia) nadanych działek i urządzeń handlowych, warsztatów itp., znajdujących się w strefie budowlanej.

Granice stref budowlanych miast późnośredniowiecznych zarysowują się obecnie wyraźnie, ponieważ strefy te ze względu co najmniej w równym stopniu na

bezpieczeństwo, jak i na kontrolę nad handlem oraz nad produkcją nierolniczą miasta były z reguły otaczane umocnieniami – wyjątkowo od razu murowanymi, z reguły początkowo drewniano-ziemnymi, dopiero z biegiem lat wymienianymi na murowane (stąd obrys ich jest często nie prostokątny, lecz zbliżony do elipsy). Jeśli chodzi o granice stref budowlanych miast, to wytyczano zapewne co najwyżej ich skrajnie – miejsca przyszłych bram w obwarowaniach, tj. miejsca dochodzenia do przyszłych obwarowań ważniejszych ulic. Niekiedy w celu zmniejszenia liczby bram ulice będące przedłużeniem przeciwnieległych pierzei placu-rdzenia miasta przyginano tak, że wjazd do nich odbywał się przez jedną bramę.

Osiedla o charakterze miejskim, które istniały na ziemiach Polski już w X i XI w. miały oblicze odmienne. Składały się z systemów nieprzejezdnych osad obronnych – grodów zespolonych z podgrodziami – oraz, od XII w., z położonych na przedpolu tych osad placów targowych, do których przylegały osady otwarte. W takich wczesnośredniowiecznych osiedlach o charakterze miejskim działek budowlanych nie było – były jedynie miejsca aktualnie zajęte przez budynki; na terenach obwarowanych składowano tylko łupy i daniny (z tym, że wtedy łatwiej było przenieść się z miejsca na miejsce, niż przywozić daniny na jedno miejsce), a mieszkali tylko książe, jego urzędnicy, jego garnizon – drużynnicy i część jego rzemieślników.

Obszar strefy budowlanej miasta na ogół wynosił ledwo około jednej setnej całego obszaru zagospodarowanego przez miasto. W Warszawie np. obecna ul. Podwale stanowiła południową granicę strefy budowlanej Starego Miasta, natomiast południowa granica obszaru zagospodarowanego przez to miasto biegła wzdłuż ul. Wilczej i jej przedłużenia aż do ul. Kaliskiej. Stosunkowo znaczna odległość skrajów ról miejskich od strefy budowlanej sugeruje, że poza tą strefą co najmniej na skrajnych rolach wznoszono też zabudowę – a mianowicie związaną z zagospodarowaniem ról. Niestety ta ostatnia zabudowa nie była dotychczas przedmiotem badań.

## 12. WIELKOŚĆ I LICZBA DZIAŁEK W STREFACH BUDOWLANYCH MIAST

Istnieje pogląd, że strefy budowlane osiedli rozprowadzających pieniądź kruszcowy od połowy XIII w. (ale w Ziemi Chełmińskiej już w latach trzydziestych tego wieku) rozmierzano w oparciu o siatkę – kanwę, wytyczoną przy pomocy sznurów mier niczych dziesięcioprętowych, tj. o długości 75 łokci (ok. 43,2 m). Zapewne dlatego długość działek wynosi często ok. 10 prętów, a szerokość ok.  $3 \frac{1}{3}$  pręta (14,4 m). Prawdopodobnie w początku XIV w., a może już w końcu XIII w. zaczęto wymierzać działki o połowę węższe, tj. o szerokości ok.  $1 \frac{2}{3}$  pręta (ok. 7,2 m); jednocześnie rozpoczął się ten proces połowienia dawnych działek.

Główne budynki wznoszono początkowo bodaj w pobliżu frontu, później na froncie działek. W głębi działek były zaplecza gospodarcze osadników, ale zapewne też i tam przewidywano postój wozów kupców przybywających z daleka.

Najmniejsza liczba nadziałów, a zarazem działek w miastach wynikała ze względów organizacyjnych, lecz odmiennych niż w przypadku wsi. Wydaje się, że w Niemczech miasto mogło zakładać co najmniej 24 osadników, związanych przysięgą. Ponieważ ustrój prawny miast zakładanych u nas w późniejszym i późnym średniowieczu był wzorowany bezpośrednio lub, częściej, pośrednio na zachodnim, nie jest wyłączone, iż owa liczba 24 osadników była respektowana również na ziemiach Polski. W każdym razie można sądzić, że miasta na naszych ziemiach (niektóre w ogóle, inne w chwili zakładania) liczyły nie mniej niż ok. 20 osadników. Jeśli przyjąć, że wszyscy osadnicy mieli swe działki w strefie budowlanej wokół rynku-bloku zabudowy handlowej, i że szerokość każdej działki wynosiła ok.  $3 \frac{1}{3}$  pręta, to można przypuszczać, że owych 20 osadników mogło mieć swe działki usytuowane wokół rynku o wymiarach ok. 20x15 prętów (ok. 86,4 m x 64,8 m), tj. o powierzchni ok. 1 morgi.

Rynki o takich wymiarach są spotykane często. Niemniej są spotykane też i mniejsze o wymiarach ok. 10x15 prętów (ok. 43,2 m x 64 m), a nawet sporadycznie ok. 10x10 prętów. Zapewne w tych przypadkach działki przyuliczne (których mogło być co najmniej 12 ze względu na to, że głębokość działek wynosiła prawdopodobnie zwykle ok. 10 prętów) traktowano równorzędnie z działkami znajdującymi się przy placu.

Nawet gdy abstrahować od kwestii różnych długości średniowiecznych łokci, dokładniejsze określenie wielkości rynków – bloków zabudowy handlowej i administracyjnej, stanowiących rdzenie stref budowlanych miast – nie jest możliwe. Wydaje się bowiem, że wytyczając kanwę podziałów strefy budowlanej, wytyczone linie traktowano niekiedy jako granice bloków działek, a niekiedy jako osie ulic, których szerokość wynosiła zwykle ok.  $1 \frac{2}{3}$  pręta (ok. 7,2 m); w tym ostatnim przypadku długość boku rynku mogła wynosić np. nie 15 prętów, lecz  $16 \frac{2}{3}$  pręta.

Wspomniana liczba nadziałów była najmniejsza, lecz nie była typowa. Od początku XIII w. przystąpiono do organizowania sieci parafii; przewidywano bodaj, że jedna parafia będzie skupiać ok. 50-100 rodzin. Wynikał z tego następny próg formalny wielkości miasta: dopiero liczące 50 osadników stanowiło, jeśli chodzi o organizację kościelną, jednostkę – parafię, wyposażoną we własny kościół.

Posiadanie własnego kościoła było dla osiedla ważne ze względów nie tylko kulturowych, a nawet prestiżowych. W późniejszym i późnym średniowieczu budynek kościoła był bowiem wielofunkcyjny – służył jako miejsce kultu, ale zarazem był jakby domem kultury, miejscem zebrań, niekiedy rozpraw sądowych, schronienia chorych, przechowywania cenniejszych towarów. Z kościołami parafialnymi były związane szkoły.

W rezultacie liczba osadników w przeciętnych miastach, niejako wzorcowa, wynosiła nie 21, lecz około 50. Ponieważ osadnik otrzymywał nie tylko działkę w strefie budowlanej miasta, będącej w zasadzie strefą zajęć miejskich, lecz też i ok. 1 łanu gruntu, którego uprawa wymagała pracy całej rodziny, liczba rodzin związanych z miastem była zapewne co najmniej dwukrotnie większa od liczby osadników, a więc w przeciętnym mieście wynosiła ok. 100. Ludność przeciętnego, niejako wzorcowego miasta zatem – to ok. 500-600 osób, z których co najmniej połowa mieszkała w strefie budowlanej miasta.

Oczywiście podane tu liczby rodzin i ludności, zarówno miast jak i wsi, mają znaczenie tylko orientacyjne. Obliczono je bowiem opierając się na rozważaniach nad możliwościami produkcyjnymi rodziny składającej się z 5-6 osób, natomiast wiemy, że osadnicy zatrudniali jako pomoc częściej niż rodziny pojedyncze osoby, stanowiące służbę.

Ale i w miastach, w których w strefach budowlanych było nie 24 działki, lecz ok. 50 działek, wymiary rynku-rdzenia tej strefy mogły wynosić nadal ok. 20x15 prętów, tj. ok. 86,4 m x 64,8 m.

Zarówno dlatego, że liczba 50 działek mogła być często niepierwotna, lecz jakby docelowa, jak i dlatego, że z biegiem lat „wzorcowa” szerokość działki zmniejszyła się do ok. 1 2/3 pręta. Gdy szerokość działki wynosiła ok. 3 1/3 pręta, to wokół placu o wymiarach 20x15 prętów i przy ulicach doń wiodących można było wytyczyć, po odliczeniu szerokości wlotów ulic, najwyżej ok. 30 frontów działek, ale wystarczało poprowadzenie 1-2 dodatkowych ulic na tyłach działek, by można było przy nich usytuować pozostałe fronty. Jeśli zaś szerokość, działki wynosiła ok. 1 2/3 pręta, to

już wokół samego placu i przy ulicach wiodących do niego można było wytyczyć, pozostawiając otwarte 8 wlotów ulic na plac, ok. 56 frontów działek.

Budynek kościoła – istotny, ale jeśli chodzi o funkcjonowanie gospodarcze miasta nie najważniejszy – ze względu na stosunkowo znaczną wysokość nakładów na jego budowę bywał rzadko realizowany już podczas prac związanych z zakładaniem osiedla; częściej wznoszono go dopiero po zagospodarowaniu osiedla. Zdaje się świadczy o tym jego sytuowanie np. w Warszawie niejako na peryferiach zabudowy – wewnątrz obrysu obronnego ale poza obrębem bloków działek przylegających do rynku-rdzenia osiedla. Gdy wznoszenie kościoła było zamierzone jednocześnie z organizowaniem osiedla, przeznaczano dlań blok znajdujący się w widłach ulic wychodzących z jednego z naroży rynku (np. w Chełmnie).



III  
Przemiany krajobrazu  
osadniczego ziem Polski  
w dobie nowożytnej

## 1. NOWE PRZESŁANKI EKONOMIKI PANÓW GRUNTOWYCH W XV – I POŁ. XVII W.

W XV w. ziemie Polski dostarczają Europie (w której orbitę gospodarczą zostały włączone już w II połowie XIV w. gdy np. Wrocław i Kroków weszły w skład Hanzy) głównie produktów leśnych. Ekspansja zamorska Portugalii, Anglii i Holandii wymagająca setek krótkofunkcyjnych okrętów powoduje wzrost popytu na drewno, którego ceny nominalne w ciągu XV w. wzrastają czterdziestokrotnie. Ale już w II połowie XV w. na rynkach europejskich z drewnem polskim zaczyna coraz skuteczniej konkurować drewno rosyjskie i norweskie, zwiększa się zaś zainteresowanie polskim zbożem.

Na Zachodzie od ok. 1400 r. zarysowuje się tendencja spadkowa plonów spowodowana postępującym wyjałowieniem gruntów wziętych pod uprawę podczas „wielkich karczunków”, natomiast uprzemysławiające się tam wtedy miasta potrzebują zboża coraz więcej; coraz więcej zboża jest też potrzebne dla wyposażenia wypraw zamorskich. Wartość zboża stale wzrasta, zaś pieniądza – maleje, naprzód wskutek stałego zmniejszania przez panujących ilości kruszców w monetach, później też, wskutek zmniejszania się wartości samych kruszców.

Zmniejszanie się wartości kruszców było spowodowane przez masowy ich przywóz do Europy, początkowo z Senegalu, później z Nowego Świata. W XVI w. w Nowym Świecie wydobyto ok. 23000 ton srebra i ok. 755 ton złota, których zresztą znaczna część po przywiezieniu do Europy została z niej wyeksportowana na Daleki Wschód w zamian za pieprz i korzenie.

W związku z tymi procesami panowie gruntowi na ziemiach Polski zaczynają zmierzać do uzyskania przede wszystkim nie pieniędzy, lecz coraz cenniejszego zboża.

Pomiędzy pierwszym a ósmym dziesięcioleciem XVI w. na ziemiach Polski ceny zbóż wzrosły średnio o ok. 300%, natomiast wyrobów rzemieślniczych – tylko o ok. 45%.

Panowie gruntowi z inkasentów danin i powinności przekształcają się w producentów: w Koronie w połowie XVI w. areał folwarków upraw własnych panów gruntowych stanowił prawie połowę (9/20) całego areału upraw, a dochody z folwarków stanowiły w dobrach szlacheckich przeszło 90%, w królewskich ok. 70% całości dochodów panów gruntowych.

Załączkiem folwarków były tzw. rezerwy pańskie, których produkcja służyła do zaspokojenia potrzeb konsumpcyjnych dworów. Obszary tych rezerw, początkowo niewielkie i znajdujące się w całości poza uprawami chłopów, były następnie powiększane przez dołączanie do nich tzw. pustek (tj. ról nie obsadzonych, ale

z reguły wykorzystywanych przez wieś jako pastwisko, względnie dzierżawionych przez poszczególnych chłopów ze wsi), niektórych ról chłopskich oraz ról sołtysich. Folwarki powstawały jednakże też i tam, gdzie owych rezerw pierwotnie nie było – drogą przejmowania ziemi chłopskiej i sołtysiej, a nawet drogą przymusowego przesiedlania wsi na grunta gorsze lub rolniczo jeszcze niezagospodarowane.

Nadto przedmiotem zainteresowania panów gruntowych stają się dochody z handlu, dawniej stanowiące domenę wyłącznie miast i mieszczan. Na terenach produkujących zboże na eksport, a więc położonych w pobliżu rzek pozwalających na spław do Gdańska, polskiego centrum handlu międzynarodowego (spław dorzeczem Odry był utrudniony wskutek odcięcia go od Szczecina przez Brandenburgię), panowie gruntowi zboże zarówno własne, jak i kupione od chłopów, zaczynają sprzedawać eksporterom z pominięciem lokalnych kupców.

## 2. ZRÓŻNICOWANIE TERYTORIALNE GOSPODARKI NA ZIEMIACH POLSKI W XVI – I POŁ. XVII W.

W pobliżu rzek pozwalających na spław do Gdańska gospodarka chłopska stała się dla panów gruntowych źródłem nie tyle dochodów, ile rąk roboczych uprawiających ziemię folwarczną, względnie wykonywujących wyroby sprzedawane przez folwark.

Podstawą wymiaru dawnych powinności chłopskich był nadany areal. Powinności takie trwały nadal, z tym że zostały one nieco zwiększone (m.in. wskutek przejęcia przez panów gruntowych na siebie wyposażenia gospodarstw w sprzężaj) oraz uzupełnione obowiązkiem stałej pracy na folwarku. Od XIV w. do powinności tych doszły również powinności niezależne od wielkości nadanego arealu, polegające na zobowiązaniu wszystkich chłopów i członków ich rodzin do pracy na folwarku w okresie żniw i sianokosów. Praca ta była częściowo wynagradzana tylko posiłkami wydawanymi podczas pracy („powaby”), częściowo zaś nie była wynagradzana („tłoki”).

W związku z tym z punktu widzenia panów gruntowych optymalną wielkością gospodarstw chłopskich stała się tam nie taka, która pozwalała – jak w XIII i XIV w. – na maksymalne wykorzystanie pracy rodziny w jej gospodarstwie, lecz taka, która zapewniała rodzinie jedynie minimum utrzymania. Za typowe gospodarstwo kmieście w XVI w. uchodzi gospodarstwo półłanowe, niemniej wtedy, zwłaszcza w Małopolsce, były liczne już i ćwierćłanowe.

Na ziemiach Polski w XIV-XVI w. zapewne wysiewano na mordze flamandzkiej średnio ok. 75 kg ziaren, a zbierano z 1 ziarna zasianego w XIV w. około 4, w XV-XVI w. około 5 ziaren. Uprawiając ziemię trójpolowo w XV-XVI w. uzyskiwano więc z 1 łana, po odliczeniu zasiewu, zapewne średnio ok. 6000 kg ziaren, z czego w gospodarstwach chłopskich po uiszczeniu dziesięciny kościelnej pozostawało ok. 5250 kg.

Roczne spożycie ziarna przez dorosłego na ziemiach Polski przed upowszechnieniem się ziemniaków jest szacowane na ok. 300 kg. Istnieje pogląd, że wśród dawnych mieszkańców Polaki było 4350 dzieci. Przyjmując, że dziecko spożywa połowę tego co dorosły możemy więc sądzić, iż roczne spożycie ziaren przez 1 osobę wynosiło średnio ok. 240 kg, a zatem że w XV-XVI w. na ziemiach Polski gospodarstwa chłopskie dysponowały zbiorami, które pozwalały na wyżywienie się w tych gospodarstwach ok. 22 osób na areale upraw wynoszącym ok. 1 łan. Liczebność ówczesnej rodziny jest szacowana na 5-6 osób, nadział wielkości ok. 1/4 łanu mógł być więc uważany za wystarczający dla rodziny chłopskiej.

Wynikiem zmniejszania przez panów gruntowych arealu gospodarstw chłopskich było zmniejszanie się ich towarowości. Miasta jako ośrodki rozprawdzające pieniądze w zamian za produkcję gospodarstw chłopskich stały się zbędne. Wobec rozwoju rzemiosła wiejskiego celem ich kontaktów ze wsią stało się przede wszystkim drenowanie na rzecz panów gruntowych – właścicieli miast – resztek chłopskich nadwyżek produkcyjnych. Miasta stały się głównymi ośrodkami produkcji napojów alkoholowych, początkowo piwa, a od XVI w. też i gorzałki.

W Warszawie np. w 1571 r., a więc nim stała się Miastem Rezydencjonalnym Jego Królewskiej Mości (stolicą Polski aż do rozbiorów Polski był Kraków), na Starym Mieście funkcjonowało 35 garnców gorzałczanych, na Nowym Mieście – 30. W sąsiednim Piasecznie, liczącym wtedy niespełna 1000 mieszkańców, 30 mieszkańców trudniło się paleniem gorzałki, a nadto rocznie produkowano cztery, a może nawet sześć tysięcy beczek piwa.

W świetle tych danych informacje o zakładaniu w XVI w. w miastach wodociągów (w Saksonii od ok. 1600 r. wykonywanych już z rur żeliwnych) uzyskują zabarwienie szczególne.

Na terenach odciętych od Bałtyku przez Brandenburgię, tj. w Wielkopolsce i na Śląsku, jak również na terenach Prus, gdzie wskutek nieco innych niż w Polsce środkowej stosunków prawnych chłop i mieszczanie mogli bronić się skuteczniej przed ich degradowaniem przez szlachtę, przebieg przemian gospodarki był odmienny. Folwarki rozwijały się tam również, ale produkowały przede wszystkim na potrzeby rynku wewnętrznego; w ich interesie więc leżało zwiększanie potrzeb tego rynku – a zatem i zachowanie możliwości nabywczych gospodarstw chłopskich, i zwiększenie ludności nierolniczej krajowych miast.

Toteż na tych terenach proces rozdrabniania gospodarstw był znacznie mniej intensywny. Gospodarka folwarczna zasadniczo nie opierała się na pracy czeladzi (w Prusach Książęcych ok. 1/5 folwarków nie posiadało w ogóle poddanych), lecz na pracy bezrolnych i małorolnych, a na Śląsku od połowy XVI w. także i na trzyletniej przymusowej pracy dzieci włościańskich we dworze.

W Wielkopolsce rozwojowi miast jako ośrodków rzemieślniczych, nastawionych głównie na produkcję sukna, sprzyjały prześladowania religijne w miastach czeskich i na Śląsku.

### 3. PRZEKSZTAŁCENIA WSI I MIAST W XVI – I POŁ. XVII W.

Na terenach, na których podstawę gospodarki folwarcznej stanowiła pańszczyzna, tj. przymusowa robocizna chłopów, następowało przesunięcie zatrudnienia mieszkańców wsi z gospodarstw własnych do gospodarstw folwarcznych. Role gospodarstw folwarcznych zaczynają się coraz bardziej mieszać z chłopskimi, coraz mniejszymi. Mimo że liczba mieszkańców poszczególnych wsi, może poza Małopolską, zwiększała się nieznacznie, role gospodarstw chłopskich zachowując w zasadzie swą dawną długość, stają się często dwu, a nawet czterokrotnie węższe niż w późniejszym i późnym średniowieczu.

Symptomy degradacji miast wynikające z rozwoju folwarku pańszczyźnianego pojawiły się nieco później od symptomów degradacji wsi, bo dopiero w XVI w. Zbadane są bardziej szczegółowo symptomy degradacji miast większych, niemniej możemy sądzić, iż w zasadzie podobne znamionowały zapewne również i miasta mniejsze. Najogólniej ujmując polegały one na wtargnięciu do stref budowlanych miast (stanowiących w średniowieczu obszary zastrzeżone tylko dla mieszczan) znacznej liczby mieszkańców nie posiadających prawa miejskiego, co pociągało za sobą nie tylko intensyfikację, lecz też i przypadkowość zabudowy tych stref, na zacieraniu wyrazistości przestrzennej granic stref budowlanych i na autonomizacji tych terenów przylegających do stref budowlanych, które dawniej podlegały miastu.

Mieszkańcy nie posiadający praw miejskich w XVI i XVII w. w miastach Korony bywają już przeszło trzykrotnie liczniejsi od posiadających takie prawa. Można podzielić ich na dwie grupy: a) feudałów duchownych i świeckich; b) ludzi zależnych gospodarczo i instytucjonalnie bądź od szlachty i duchowieństwa (służba domowa, rzemieślnicy i karczmarze pozacehowi, żebracy itp. gromadzący się wokół szpitali i klasztorów), bądź od bogatszych mieszczan (służba domowa, czeladnicy, dniówkarze, tragarze itp.). Wtargnięcie do miast feudałów duchownych i świeckich spowodowało rozwój ich własności w obrębie murów – w Krakowie np. w 1580 r., przeszło połowa arealu tam położonego już nie należała do mieszczan. Napływ do miast ludzi nowych położył w wielu przypadkach kres typowej dla późnego średniowiecza kamienicy jednorodzinnej; nagminny stał się wynajem biedocie suterren i oficyn.

Mury ograniczające strefę budowlaną miast w późnym średniowieczu były widocznym znakiem statusu społecznego mieszczan. W XVI w. wobec upowszechnienia się artylerii oblężniczej tracą swe znaczenie strategiczne, nie są jednak, poza kilkoma miastami, zastępowane przez obwarowania nowożytnie, ponieważ szlachta obawiała się, że fortyfikacje mogłyby wzmocnić mieszczaństwo. Dawne mury oblepione z obu

stron przybudówkami stają się schronieniem biedoty. Granice stref budowlanych, dawnych stref bezpieczeństwa i uprzywilejowania, przestają przebiegać ostro.

Zwłaszcza te strfy graniczne zabudowują się coraz intensywniej w drogi biegnące do tej strefy. Powstają przedmieścia o charakterze bądź w znacznej mierze rezydencjonalnym, bądź handlowo-produkcyjnym, ale z reguły też już od miast niezależne – w Koronie w XVI i XVII w. 4/5 obszaru położonego wokół murów miejskich dostało się w ręce szlachty, magnatów i duchowieństwa.

Natomiast zmiany dawnej struktury społecznej i przestrzennej terenów, na których podstawę gospodarki folwarcznej stanowiła praca czeladzi oraz bezrolnych i mało-rolnych były znacznie mniejsze. Jest znamienne, że miasta pruskie opierając się na przywilejach średniowiecznych, zakazujących zakładania innych ośrodków miejskich w znacznym promieniu, nie dopuściły do rozwoju w swoim pobliżu większych urbanistycznych założeń prywatnych. Jest też znamienne, że szlachta Prus Królewskich uzyskała prawo do kupowania gruntów, spichlerzy i innych posiadłości w miastach dopiero w 1633 r., niemal w sto lat później niż szlachta koronna.

#### 4. NOWE WSIE I MIASTA

Wiek XVI jest jednak wiekiem nie tylko rozwoju gospodarki folwarcznej, lecz też wiekiem kontynuacji zakładania nowych wsi. Na wschodzie dokonywał się wtedy ostatni akt późnośredniowiecznej akcji kolonizacyjnej – tzw. pomiaru włóczna. Wsie zakładane podczas pomiaru włócznej były w gruncie rzeczy późnośredniowiecznymi wsiami niwowymi, tyle tylko że rozmierzonymi w sposób doskonalszy pod względem technicznym niż w późnym średniowieczu.

Przeprowadzając pomiarę włóczną wprawdzie już zmierzano do tworzenia folwarków, jednakże z folwarkami wiązano tylko ok. 40% wsi, przy czym przewidywano, iż obszar folwarków będzie wynosił tylko ok. 1/7 obszaru tych wsi.

Podczas pomiaru włócznej wytyczano pierwsze na ziemiach Polski długie proste gościńce, obsadzone drzewami, łączące poszczególne miejscowości,

Ale i w innych rejonach powstawały nowe wsie. Były one na ogół zaludniane przez okolicznych chłopów, korzystających z utrzymywania się jeszcze w praktyce swobody poruszania się względnie ucieczki. Nowe osadnictwo rozwijało się głównie nie na terenach dotychczas nieużytkowanych rolniczo m.in. też – co stanowiło *novum* – na terenach bagiennych. Zachętę dla nowego osadnictwa stanowił jego charakter z reguły czynszowy i bardzo rzadkie obciążenie go obowiązkiem pańszczyzny. Jeśli chodzi o strukturę przestrzenną nowych wsi, na szczególną uwagę zasługują bodaj wsie zakładane na terenach bagiennych, względnie zalewowych. Pojawiły się one w połowie XVI w. na Żuławach Gdańskich, następnie wzdłuż dolnej Wisły (m.in. w 1621 r. na warszawskiej Saskiej Kępie) i w Wielkopolsce. Były one nastawione głównie na hodowlę bydła, a początkowo zagospodarowywane przede wszystkim przez imigrantów z zewnątrz, mianowicie Holendrów (stąd ich nazwa „wsie olęderskie”). Szczególną cechą ich ustroju prawnego była zbiorowa odpowiedzialność za płacenie czynszów, cechą struktury przestrzennej – to, że były stanowione przez aglomeracje jeśli nie aż farm, w dzisiejszym tego słowa znaczeniu, to co najmniej gospodarstw, których grunty były zblokowane i położone w bezpośrednim sąsiedztwie zabudowań. Struktura taka wynikała z tego, że na terenach wsi olęderskich przed ich zagospodarowaniem musiały być przeprowadzone prace melioracyjne, a więc wykonane odpowiednie systemy rowów i wałów, dzielących te tereny jakby na kwartały.

Przeprowadzanie pomiaru włócznej powodowało regulację miast istniejących na terenach pomiaru oraz uzupełnianie tam ich sieci przez nowe, w których gospodarce rolnictwo odgrywało rolę większą, a handel mniejszą niż w miastach średniowiecznych. Jednakże w miastach regulowanych lub zakładanych podczas pomiaru

włócznieją jądrom strefy budowlanej stanowił tak jak w średniowieczu prostokątny rynek. Tak jak w średniowieczu przy rynku i przy ulicach doń wiodących wytyczano też stosunkowo wąskie, a wzajemnie podobne działki, całość zaś rozplanowania strefy budowlanej podporządkowywano geometrycznej sieci, wytyczonej przy pomocy sznurów mierniczych. Miasta zrealizowane przy wykorzystaniu pomiarów włócznieją były nieobronne; główną jednak cechą szczególną ich stref budowlanych jest bodaj to, że grupy działek tworzą w nich bloki o kształtach zbliżonych nie do kwadratów, lecz znacznie wydłużonych prostokątów, ciągnących się w zasadzie nieprzerwanie, niekiedy na długości ok. 1,2 km, wzdłuż ulic wiodących do rynku.

Poza terenami objętymi pomiarą włócznieją zakładanie wsi w XVI – I poł. XVII w. raczej stymulowało istnienie dawniejszych miast i utrwalanie ich struktury, niż przyczyniało się do zakładania nowych miast. Natomiast rozwój gospodarki folwarcznej niejednokrotnie powodował zakładanie nowych miast. W Polsce środkowej celem zakładania nowych miast często było zaspokojenie ambicji panów gruntowych, sądzących, że ze względów prestiżowych ośrodkiem kompleksu ich dóbr powinno być miasto. Gdy takie miasto powstawało w bezpośrednim sąsiedztwie rezydencji, jego głównymi funkcjami stawały się obsługa dworu i usługi dla dworu.

Dwory magnackie liczyły w Polsce u schyłku XVI w. i w I poł. XVII w. czasem już po kilka tysięcy osób i bywały odwiedzane jednorazowo przez setki osób. Miasto w pobliżu rezydencji, liczące często tylko kilkuset mieszkańców, mogło być całkowicie zaabsorbowane obsługą dworu. (W skład zabudowy strefy budowlanej wyjątkowo dużego ze względu na różnorodność przewidywanych funkcji dodatkowych miasta związanej z rezydencją, Zamościa, miało wchodzić tylko ok. 250 domów mieszczkańskich, w zasadzie jednorodzinnych).

W Wielkopolsce, gdzie w interesie panów gruntowych w większym stopniu leżał rozwój rynku wewnętrznego, między połową XVI w. a połową XVII w. powstają miasta innego typu – skupienia rzemieślników, produkujących głównie sukno. Są one sytuowane często (lecz nie zawsze) jako „nowe miasta” w sąsiedztwie bezpośrednim dawnych miast. Rozplanowanie stref budowlanych tych miast w kilku przypadkach polegało po prostu na wytyczeniu działek budowlanych po obu stronach jednej tylko ulicy; na ogół jednak kontynuowało zasady rozplanowania średniowiecznych miejskich stref budowlanych z rynkiem położonym centralnie zabudowanym.

Mimo że od początku XVI w. degradacja społeczna oraz gospodarcza zarówno wsi jak i miast zarysowuje się już coraz wyraźniej, jednakże od połowy XV w. do początku XVII w. na ziemiach Polski powstało jeszcze wiele nowych wsi, a liczba

miast między Odrą a Bugiem wzrosła przeszło o połowę. Ponieważ liczne budynki znajdujące się jeszcze dziś w obrębie dawnych stref budowlanych miast wskazują dowodnie, iż XVI w. i połowa XVII w. w dziejach naszej architektury stanowią dobę renesansu, manieryzmu i początków baroku, istnieją tendencje do dopatrywania się w tym okresie u nas początków kształtowania zespołów urbanistycznych podporządkowanych estetyce renesansu i do akcentowania wpływów projektów teoretycznych, głównie włoskich, na rozplanowanie miast nowozakładanych. Nie przecząc, że w kilku przypadkach rzeczywiście stwierdzić można pojawienie się renesansowych elementów kompozycji urbanistycznych oraz przejawy wpływów prac teoretyków włoskich, trzeba jednak podkreślić, iż przypadków tych jest nader mało. Nawet te układy przestrzenne miast zakładanych bądź reorganizowanych na ziemiach Polski w XVI i poł. XVII w., które nie są wręcz powtórzeniami wiernymi układów z XIV i XV w., nawiązują omal zawsze bardzo silnie do tradycji średniowiecznych.

Charakterystycznym elementem renesansowych kompozycji urbanistycznych są place publiczne i reprezentacyjne; na ziemiach Polski stwierdzono przekształcanie przed połową XVII w. rynków na takie place bodaj tylko w dwu miastach dawnych i w jednym nowym. Za nowe miasto, którego układ może być najbliższy projektom teoretyków włoskich uchodzi Zamość, bliższa analiza planu Zamościa sugeruje jednak, że różni się on od tych projektów zasadniczo. W Zamościu strefa budowlana została nie wkomponowana w obrys obronny – centralny plac nie mógł tam służyć jako *place d'armes* – lecz przez ten obrys zniekształcona; ulica w planie najważniejsza, stanowiąca oś układu, biegnąca od osi placu poprzez środek centralnego placu, jest rozwiązana znacznie skromniej od stanowiących przedłużenie pierzei placu. W Zamościu renesansowe (ściślej: manierystyczne) są fortyfikacje i zabudowa; natomiast plan strefy budowlanej jest w gruncie rzeczy średniowieczny, z tym tylko że rynek przekształcono na plac reprezentacyjny.

Wydaje się, iż na przeszkodzie powodzenia na ziemiach Polski schematów urbanistycznych lansowanych przez teoretyków włoskich stało m.in. to, że schematy to były na ogół schematami planów miast otoczonych nowożytnymi obwarowaniami i podporządkowanych tym obwarowaniom, natomiast na ziemiach Polski w XVI-XVII w. znaczna większość zakładanych miast była nieobronna. Uwzględnianie w planach tych miast szczególnych wymogów nowożytnej obronności było więc zbędne.

## 5. DRUGA POŁOWA XVII W. – TRZECIA CWiERĆ XVIII W.

Wprawdzie w latach 1618-1620 eksport zboża z Polski osiągnął swoje apogeum (wynosił wtedy rocznie ok. 200000-240000 ton), ale już w początkach XVII w. rozpoczął się regres polskiej gospodarki, a zarazem spadek wydajności upraw w naszym kraju, trwający aż do XIX w.

W Polsce środkowej jeszcze w początku XIX w. zbierano średnio tylko 3-4 ziarna z 1 zasianego, a więc mniej nie tylko niż w XVI w. (ok. 5 ziaren), lecz nawet w XIV w. (ok. 4 ziaren). Natomiast np. w Holandii średni plon zbóż w XVII w. był co najmniej o połowę, a w XIX w. trzykrotnie większy niż w Polsce w XVI w.

Poszczególne gospodarstwa chłopskie stają się coraz mniejsze. W połowie XVIII w Prusach Królewskich ok. 1/2, w Wielkopolsce ok. 2/3, w Małopolsce ok. 9/10 gospodarstw chłopskich ma powierzchnię mniejszą od połowy łanu. Powstaje stereotyp Polski jako kraju nędzy i stagnacji gospodarczej. Szesnastowieczna produkcja napojów alkoholowych w miastach bodaj już w pełni wykorzystywała możliwości konsumpcyjne ludności kraju. Toteż w okresie późniejszym zapewne najwyżej utrzymywała się na podobnym poziomie, a w większości miast zaludnienie pozostało w zasadzie takie, jakie było w nich w początkach doby nowożytnej. Przejęcie produkcji alkoholu przez panów gruntowych w XVII-XVIII w., a następnie rozwój przemysłu gorzelnego i browarniczego spowodowały zmierzch miejskiej produkcji rzemieślniczej alkoholu, a zarazem degradację wielu miast do roli ledwo wegetujących miasteczek, z których około połowa w ciągu XIX w. zostało pozbawionych przez władze zaborcze praw nawet do nazwy „miasto”. Mówiąc o miasteczkach, trzeba jednak pamiętać, że pojęcie to kojarzy się nam z osiedlami z reguły znacznie ludniejszymi od miast w okresie ich dawnej największej świetności.

W końcu XV w. np. w diecezji krakowskiej poza jej stolicą tylko w Sandomierzu i w Bochni mieszkało ponad dwa tysiące ludzi. Stan ten trwał w zasadzie aż do początku XIX w.: w 1810 r. wśród 458 miast znajdujących się na terenie przyszłego Królestwa Kongresowego tylko 9 liczyło ponad 3000 mieszkańców.

Prawa miejskie utraciło w Galicji w końcu XVIII w. ok. 40%, w Królestwie Kongresowym w latach 1869-1870 – 74% dawnych miast.

Po wojnie ze Szwecją (1655-1660) Polska wznawia eksport zboża, który zresztą jest już utrudniony wskutek pojawienia się na rynkach europejskich zboża importowanego z Archangielska, pszenicy angielskiej i taniego ryżu. Eksport zboża z Polski wynosi początkowo około połowy, ale w połowie XVIII w. ledwo czwartą część eksportu z końca XVI w. Wobec załamania się handlu zbożem niektórzy panowie

gruntowi podejmują próby wykorzystania przymusowej nieodpłatnej robocizny poddanych, jak również przymusowego najmu poddanych jako podstaw do tworzenia manufaktur.

Próby takie pojawiły się w czasach saskich, popularne stały się jednak dopiero w II połowie XVIII w. Później, w I połowie XIX w., przymusowa darmowa robocizna i przymusowy darmowy najem chłopów posiadały istotne znaczenie dla rozwoju np. tzw. Zagłębia Staropolskiego.

Zatrudnianie chłopów w manufakturach pogarszało położenie chłopów, było jednak bodaj bez większego wpływu na przekształcenie krajobrazu osadniczego. Poważniejszy wpływ miało przetrzymywanie przez panów gruntowych ciężaru odbudowy gospodarstw niszczonej podczas wojen i przemarszów wojsk na chłopów przez zamianę pańszczyzny na czynsze. Czynszowanie takie, zgodne zresztą z doktryną ekonomiczną popularną wśród saskich zarządców dóbr królewskich, według której siła państwa opierała się na ludności posiadającej dochody, było częste, zwłaszcza w królewskich państwach położonych we wschodniej części kraju. Pociągało ono za sobą zakładanie nowych miast, mających skupować płody rolne, ale zarazem niejednokrotnie będących osadami rzemieślniczymi. Niektóre te nowe miasta kształtowano tak, by ich zabudowa tworzyła ramy osi widokowej siedziby pana gruntowego, względnie kościoła. Na ogół jednak były one podobne do dawniejszych, z tym że ich rynki w przypadku gdy miały być miejscem bezpośredniej wymiany towarów między różnymi producentami wiejskimi, bywały rozległe, o powierzchni dochodzącej do 5 ha.

## 6. EPOKA WIELKICH REFORM WŁOŚCIAŃSKICH

Tak bywa nazywany okres 1772-1870. W okresie tym dokonano się uwłaszczenie chłopów, a panowie gruntowi przekształcali się w kapitalistycznych obszarników; jest on znamionowany też m.in. i przez wprowadzenie na ziemie Polski nowych metod i narzędzi uprawy roli oraz nowych upraw – np. ziemniaków, koniczyny, później buraków cukrowych.

Przebieg procesów uwłaszczenia chłopów i modernizacji gospodarki rolnej na różnych terenach był różny; spowodowało to zwiększenie się różnic krajobrazu osadniczego nie tylko poszczególnych zaborów, ale też np. w zaborze pruskim krajobrazu Prus Wschodnich, Prus Zachodnich, Pomorza Szczecińskiego, Księstwa Poznańskiego Śląska.

Biorąc najbardziej ogólnie – w zaborze pruskim w wyniku pomocy władz i zakładanych przez władze spółek kredytowych, znaczna część gospodarstw w początku drugiej ćwierci XIX w. była już zmodernizowana, tj. zmeliorowana, prowadząca gospodarkę płodozmienną i posługująca się nowymi typami maszyn i narzędzi, które od lat czterdziestych wyrabiano na miejscu (Hipolit Cegielski swą fabrykę maszyn rolniczych w Poznaniu założył w 1846 r.). W zaborze rosyjskim modernizacja, mniej zresztą zaawansowana niż w pruskim, do połowy XIX w. objęła jedynie gospodarstwa kolonistów, przeważnie niemieckich, zakładane w latach dwudziestych w folwarkach rozparcelowywanych zwłaszcza na Podlasiu, między Warszawą a Łodzią oraz w okolicach Kalisza i Turka, a nadto tylko część gospodarstw folwarcznych.

W zaborze rosyjskim w połowie XIX w. jeszcze około 3/4 gruntów było uprawiane w systemie trójpolowym, tradycyjne sierpy i drewniane pługi oraz brony były używane powszechnie, a z nowych upraw stała się popularne przede wszystkim uprawa ziemniaków (których zbiór od lat głodu 1816-1817 do połowy stulecia wzrósł trzydziestokrotnie) oraz w mniejszym stopniu, uprawa buraków cukrowych.

W zaborze austriackim do połowy XIX w. jedyną innowacją rolniczą, nawet w większości gospodarstw folwarcznych, było wprowadzenie uprawy ziemniaków. Buraski cukrowe uprawiano, ale skala ich upraw była znacznie mniejsza niż w zaborze rosyjskim.

Jeśli chodzi o powinności chłopów, to w dobie uwłaszczenia w zaborze pruskim przeważały czynsze; w zaborze rosyjskim istniały zarówno czynsze jak i robocizna; w zaborze austriackim przeważała robocizna.

## 7. UWŁASZCZENIE CHŁOPÓW W POSZCZEGÓLNYCH ZABORACH

Uwłaszczenie chłopów w niektórych dobrach zainicjowali panowie gruntowi; niemniej dokonano się ostatecznie w wyniku zarządzeń władz państwowych – w zaborze pruskim w I połowie, w austriackim w połowie, w rosyjskim w początkach II połowy XIX w. – i jako wyraz polityki tych władz. Rezultaty uwłaszczenia w różnych zaborach były więc różne. W zaborze pruskim chłopci przekazywali właścicielom ziemskim jako odszkodowanie za uwłaszczenie część ziemi przez siebie uprawianej i w związku z tym utracili 1/3-1/6 swej ziemi; tryb uwłaszczenia spowodował nadto zmniejszenie się liczby gospodarstw drobnych, które np. w Poznańskim przestały istnieć niemal całkowicie. W zaborze rosyjskim natomiast część bezrolnych uzyskała ziemię folwarczną, ogólna powierzchnia gruntów chłopskich więc się zwiększyła, ale większość gospodarstw stanowiły gospodarstwa o powierzchni od ok. 1, 5 ha do ok. 7, 5 ha. Odszkodowanie właścicielom ziemskim w tym zaborze wypłacał rząd, jednakże w zamian obciążony chłopów nowymi podatkami. W zaborze austriackim chłopci w wyniku uwłaszczenia pozostali przy swych dawnych gruntach, o stosunkowo niewielkiej średniej powierzchni – w Galicji w połowie XIX w., prawie połowa gospodarstw chłopskich posiadała poniżej 3 ha gruntu. Odszkodowanie właścicielom ziemskim było wypłacane ze specjalnego funduszu, którego połowy miały stanowić ratalne wpłaty uwłaszczonych, połowę zaś wpływy ze specjalnych dodatków do podatków. Spłata tych odszkodowań do 1918 r. nie została zakończona.

## 8. ZMIANY KRAJOBRAZU OSADNICZEGO W DOBIE UWŁASZCZENIA CHŁOPÓW

W zaborze pruskim zmiany krajobrazu nastąpiły zwłaszcza w latach 1823-1848. Wynikały one z przeprowadzania wtedy tzw. separacji – zlikwidowania dawnej szachownicy gruntów chłopskich i folwarcznych, polegającego na scalaniu tych gruntów w odrębne kompleksy – i z następnego dzielenia gruntów chłopskich tak, „ażeby grunta jednego pola każdemu wydzielone były – w jednym dobrze zaokrąglonym kawałku”. Podobnie separowano, scalano i dzielono łąki. Ale wytyczenie gruntów chłopskich w nowym miejscu nie zawsze pociągało za sobą likwidację dawnych siedlisk. Koszt wystawienia nowych zabudowań chłopskich na uwłaszczonych gruntach obciążał właściciela wsi; toteż w zaborze pruskim przedmiotem zmian było przede wszystkim rozplanowanie terenów poza dawnymi siedliskami, a nie samych siedlisk.

Z reguły więc co najmniej część zabudowań pozostawiano na dawnym miejscu, niektóre z budynków przeznaczając dla bezrolnych stanowiących służbę folwarczną. Zmiany w obrębie siedlisk na ogół polegały tylko na wyprostowywaniu granic działek zagrodowych i na przyłączaniu do tych działek części powierzchni pól położonych za siedliskami oraz części nawsi. W razie translokacji zabudowy wsi wytyczano w poprzek gruntów chłopskich drogę i z jednej strony tej drogi na gruntach poszczególnych gospodarstw wznoszono ich nową zabudowę.

W zaborze rosyjskim zmiany struktury agrarnej prowadziły początkowo bodaj głównie do zgeometryzowania, względnie do przywrócenia pierwotnej domniemanej regularności kształtów wsi, a dopiero później – w latach czterdziestych i pięćdziesiątych XIX w. – całkowitego przekształcenia wielu (ok. 1/3) dawnych wsi, a mianowicie tych, w których pańszczyznę zamieniano na czynsze. Władze wymagały bowiem, by oczynszowanie było poprzedzane przez separację gruntów, a instrukcja rządowa z 1841 r. stwierdzała, że podczas separacji „każdy osadnik powinien otrzymać wszystkie swe pola, łąki i ogrody w jednej ciągłej powierzchni”.

Materiały kartograficzne wskazują, że gruntom chłopskim nadawano wtedy kształt wydłużonych pasm, sąsiadujących ze sobą. Zasada nadawania gruntom poszczególnych gospodarstw chłopskich kształtów zbliżonych do kwadratu zaczęła się upowszechniać bodaj dopiero po wydaniu przez władze rosyjskie w 1910 r. ustawy o komasacji.

W zaborze rosyjskim nowe więc były podziały gruntów, ale schemat rozplanowania wsi nie był nowy. W gruncie rzeczy, podobnie jak schemat rozplanowania wsi translokowanych w zaborze pruskim, był schematem rozplanowania wsi łańowych, tyle że realizowanym na terenach już zagospodarowanych rolniczo, co pozwoliło na wydzielanie działek budowlanych o wielkości z góry założonej i przylegających

do dróg biegnących prosto. Niejednokrotnie zresztą nowe rozplanowanie gruntów ornych i łąk nie powodowało likwidacji dawnego siedliska. Często pozostawiano w nim co najmniej część zagród, zwłaszcza zamożniejszych.

Być może, iż w zaborze rosyjskim nie bez wpływu na to była skomplikowana procedura obliczania i płacenia odszkodowań dawnym użytkownikom gruntów przez nowych w zamian za zastane na gruncie drzewa owocowe.

Pozostawiając dawne siedliska, nadawano im kształty bardziej regularne, a zabudowę działek podporządkowywano tak jak i na działkach nowych przepisom przeciwpożarowym. Stąd np. stodoły odsunięte od zabudowań i wyciągnięte sznurowo stały się znaną cechą krajobrazu wiejskiego w prawie całym Królestwie.

Nakaz odsuwania stodoł od innych budynków obowiązywał wtedy też i w zaborze austriackim. Natomiast w zaborze pruskim na ogół wymagano tylko, by nie łączyły bezpośrednio pod jednym dachem budynków mieszkalnych z innymi.

W zaborze austriackim zmiany ustroju rolnego polegały głównie na rozdrabnianiu gospodarstw chłopskich; toteż zmiany krajobrazu osadniczego polegały tam głównie na zagęszczaniu gospodarstw w dawnych osiedlach, względnie na ich peryferiach.

Całkowicie nowe elementy krajobrazu osadniczego przyniosło przekształcenie, przede wszystkim w zaborze pruskim i rosyjskim, niektórych wsi na osady przemysłowe, niektórych miast na siedziby nowych władz lub – a niekiedy zarazem – na ośrodki przemysłowe. W zaborze austriackim rozwój przemysłu był utrudniony przez niedostatek surowców i hamowany przez politykę Wiednia, broniącą interesów przemysłu Austrii i Czech; toteż w zaborze tym prosperowały głównie zakłady przemysłowe dworskie oraz tzw. przemysł włościański.

Po połowie XIX w. rozwijały się zwłaszcza te osiedla, które uzyskały, nieraz przypadkowo, połączenia kolejowe. Koleje bowiem budowano często ze względów nie gospodarczych, lecz wojskowych. Budowano je we wszystkich zaborach od lat czterdziestych XIX w. Rozwój niektórych osiedli zarysował się jednak wcześniej. W Królestwie Kongresowym w 1827 r. 53 osiedla liczyły już ponad 3000 mieszkańców.

Powiększanie dawnych osiedli dokonywało się nie tylko przez zagęszczanie ich wnętrza i przez zakładanie osiedli nowych w sąsiedztwie dawnych, lecz też przez rozciąganie zabudowy wzdłuż szlaków wiodących do osiedli.

Rozciąganie zabudowy poza granice miast było stymulowane przez mniejsze tam niektóre podatki i opłaty oraz wymagania dotyczące jakości budynków, a przepisy

budowlane wymagały wręcz sytuowania niektórych zakładów przemysłowych poza obrębem istniejącej zabudowy miasta.

Rozwój przemysłu fabrycznego powodował w niektórych osiedlach wyodrębnianie się które składały się nie tylko z zakładu produkcyjnego lecz też z osiedla mieszkaniowego pracowników zakładu oraz z rezydencji właściciela tegoż zakładu. Ulice miejskie nadal przecinają się pod kątem prostym, jednak od początku wieku są spotykane też i rozchodzące się promieniście. Projekty miast są wykonywane przez urzędników – specjalistów w tej dziedzinie.

W Królestwie od 1848 r. car zastrzegł dla siebie wyłącznie prawo do zatwierdzania projektów urbanistycznych. W 1852 r. rosyjskie ministerstwo spraw wewnętrznych przekazało do Warszawy zatwierdzony w 1817 r. plan jednego z miast rosyjskich (Krasnego, położonego 50 km na południowy zachód od Smoleńska) jako obowiązujący w Królestwie wzorzec rozwiązań. Plan Krasnego był szachownicowy, jego cechą stanowił system placów, na środku których miano wznosić cerkwie.

## 9. ZABUDOWA WSI A ZABUDOWA STREF BUDOWLANYCH MIAST

Jeśli abstrahować od budownictwa sakralnego, stopień naszej znajomości dawnej zabudowy stref budowlanych miast i dawnej zabudowy wsi nie jest jednakowy, a w obu przypadkach jest znacznie mniejszy od stopnia znajomości dawnych rozplanowań osiedli miejskich i wiejskich. Zabudowę miast większych znamy dość dokładnie od XV-XVI w., natomiast wsi – dopiero od XVIII w., i to głównie na podstawie jej opisów w inwentarzach dóbr, a więc w zakresie przede wszystkim jej stanu technicznego, konstrukcji ścian, materiałów pokrycia dachów oraz, w pewnej mierze, rozplanowania budynków.

Zabudowę wsi w okresach wcześniejszych możemy odtwarzać, opierając się w zasadzie tylko na treści lakonicznych wzmianek w dokumentach oraz, od schyłku XVI w., w poradach dla zarządzających gospodarstwami wiejskimi. Najstarsze znane wiarygodne informacje o kształtach budynków wiejskich posiadamy dzięki jednemu haftowi z początku XVI w. oraz kilku rysunkom z I połowy XVII w.; może też z I połowy XVII w. pochodzi kilka chałup, zachowywanych do dziś, względnie do niedawna.

Mimo niepełności danych wiemy, że sposoby rozplanowania stref budowlanych miast oraz rozplanowania wsi od czasów późniejszego średniowiecza aż do początków XIX w. zmieniały się niewiele, natomiast rozwiązania budynków nie tylko miejskich ale i wiejskich były aktualizowane wielokrotnie, przy czym zarysowywały się różnice coraz większe między rozwiązaniami budynków znajdujących się we wsiach i w strefach budowlanych miast. Różnice te wynikały ze względów sytuacyjnych, użytkowych, a od XIV-XV W. niekiedy materiałowych. Wynikały jednak też i z tego, że inwestorami i właścicielami budynków znajdujących się na działkach miejskich bywali w zasadzie mieszczanie, a we wsiach – panowie gruntowi. Różnice między budownictwem miast a budownictwem wsi wynikające z tej ostatniej okoliczności są wyraźniejsze gdy się zwraca uwagę na problem własności budynków, niż gdy się rozpatruje zagadnienie nakładów inwestycyjnych, niemniej ogólnie rzecz biorąc w przypadku osiedli miejskich możemy mówić o budownictwie mieszczan, natomiast w przypadku osiedli wiejskich przed uwłaszczeniem chłopów – o budownictwie nie tyle chłopów, ile panów gruntowych dla chłopów.

Inwestorami zabudowy na działkach miejskich (prócz działek stanowiących własność szlachty i duchowieństwa) byli w zasadzie mieszczanie, ale współinwestorami tej zabudowy bywali panowie gruntowi, gdy np. w okresie zakładania miasta lub odbudowy miasta po pożarze dostarczali nieodpłatnie budulec lub rekompensowali koszty budowy, przyznając ulgi w powinnościach. Jeśli zaś chodzi o wsie,

to stawianie tam budynków przez panów gruntowych miało formy różne. W II połowie XVIII w. jedni panowie gruntowi dawali materiały i wynajmowali rzemieślników, a w przypadku gdy tworzyli gospodarstwa nowe osadzali chłopów w gotowych zabudowaniach; inni panowie – dawali materiały i wypłacali zryczałtowaną sumę na wynajęcie rzemieślników (treść źródeł wskazuje, że te zabudowania chłopskie, których nie można zaliczyć do tzw. biedabudownictwa, były wykonywane z reguły przez rzemieślników zawodowych, tyle tylko że nie w zorganizowanych w cechach), inni panowie wreszcie dawali tylko materiały, a pozostałe koszty budowy rekompensowali przez przyznanie okresowych ulg w powinnościach. Były też wsie, przeważnie królewskie i kościelne, w których chłopci wznosili zabudowania dla siebie bez pomocy dworu.

W zakresie problemów własności budynków różnice między budownictwem wsi i miast były bardziej zdecydowane. Mieszczanie chociaż byli obciążeni powinnościami na rzecz pana gruntowego z tytułu posiadania domów, niemniej byli rzeczywistymi właścicielami domów; w dobie rozkwitu miast domy miejskie bywały nawet przedmiotem spekulacji mieszczan i lokaty kapitałów mieszczzańskich. W XIV w. np. w Krakowie jeden z mieszczan skupił przeszło 20 kamienic i domów, nie licząc ogrodów i innych nieruchomości, a nie jest wykluczone, iż fortuna słynnego Wierzyńka pochodziła m.in. ze spekulacyjnego handlu nieruchomościami. Natomiast we wsiach nawet wzniesienie zabudowań przez chłopów bez pomocy dworu tylko wyjątkowo przesądzało własność zabudowań na rzecz poddanych; nawet tam, gdzie ziemia wraz z budynkami była własnością dziedziczną chłopów (tj. mogła być przez chłopów za zgodą pana gruntowego sprzedawana lub przekazywana w testamencie), chłopci w praktyce mogli być w każdej chwili usunięci zarówno z roli jak i z zabudowań, jeśli na tym zależało panowi gruntowemu lub jego przedstawicielowi. Posiadłości dziedziczne chłopów istniały zresztą głównie na ziemiach zachodnich; na innych terenach przeważała własność chłopska polegająca na tzw. dzierżawie bezterminowej, tj. takiej, która z góry przewidywała możliwość usunięcia chłopca z gospodarstwa w każdej chwili. W rezultacie chłopci byli na ogół tylko użytkownikami a nie właścicielami zabudowań, i to bez względu na to, jaki był ich udział we wzniesieniu budynków.

Można dodać, że w niektórych wsiach własnością pana gruntowego były nie tylko zabudowania chłopskie, lecz też znajdujące się w tych zabudowaniach stoły, szafy, ławy itp., a w niektórych dobrach do wartości dóbr doliczano wartość też i kościołów wiejskich (których wznoszenie zresztą w Galicji do 1848 r. należało do obowiązków panów gruntowych).

W związku z tym w miastach o rozwiązaniu omal każdego domu mógł decydować inny inwestor, który rozporządzając odpowiednimi środkami mógł w programie domu uwzględnić swe indywidualne potrzeby; natomiast poza miastami jeden inwestor decydował o rozwiązaniach wszystkich budynków, znajdujących się w jego dobrach, a więc, gdy dobra były rozrzucone w kilku województwach, o rozwiązaniach budynków znajdujących się nawet w różnych województwach. Budynki we wsiach były wznoszone dla użytkowników anonimowych i w celu zaspokojenia nie potrzeb użytkowników, lecz wymogów gospodarstw. Jeśli zdarzało się, że zabudowania wiejskie zaspakajały czyjeś ambicje – to (aż do uwłaszczenia chłopów) nie chłopów, lecz panów gruntowych. Z drugiej jednak strony swobodę decyzji inwestorów – mieszczan w miastach ograniczały przepisy obowiązujące w danym mieście, natomiast działalność budowlana panów gruntowych w ich dobrach nie była niczym krępowana.

W miastach przepisy dotyczące sposobu wykonywania zabudowy w pobliżu granic między działkami, maksymalnej wysokości budynków (dwie kondygnacje nad piwnicą), należytego utrzymywania kominów i obowiązku ogradzania posesji pojawiły się na ziemiach Polski w późniejszym średniowieczu jednocześnie z zakładaniem miast. Później poszczególne miasta, zwłaszcza większe, wydawały przepisy własne (i jako takie przez władze miejskie w konkretnych przypadkach niekiedy uchylane). Celem tych przepisów było głównie zapobieganie pożarom (np.: Wrocław, 1342 r. – nakaz budowania domów z cegły lub kamienia, zakaz krycia dachów gontami; Warszawa, 1431 r. – nakaz budowania przy rynku domów murowanych; Kraków, 1544 r. – nakaz krycia dachów ogniotrwale i osłaniania ich attykami; Poznań, 1590 r. – zakaz budowy domów drewnianych i niekrytych dachówką), w pewnej mierze też i polepszanie stanu sanitarnego miasta (np. od XVI w., nakazy lokalizacji gorzelni oraz browarów poza murami).

Ale od ok. 1600 r. władze miejskie oraz panowie miast prywatnych zaczęli interesować się też i wyglądem budynków: władze miejskie (np. w Krakowie) wyglądem poszczególnych budynków, panowie gruntowi – wyglądem całych zespołów budynków. Panowie gruntowi, zapewne nie bez związku z pojawieniem się wtedy zarówno poglądów, że liczba cech indywidualnych budynków jest zależna jedynie od rangi społecznej użytkowników budynków, jak i tendencji do kształtowania miast jako reprezentacyjnych ośrodków dóbr, nakładają na mieszczan obowiązek wykonywania budynków według typowego projektu, wskazanego przez pana miasta (np. w 1591 r. Jan Zamojski w Zamościu; w połowie XVII w. Bogusław Radziwiłł w Węgrowie; w 1715 r. przeor wigierski w Suwałkach; w 1770 r. Antoni Tyzenhaus

w Krasnopolu). Panów gruntowych interesowały w miastach kwestie nie tyle rozwiązań całych budynków, ile kwestie rozwiązań, urządzeń ogniowych oraz, przede wszystkim, kwestie wyglądu budynków od strony ulicy. Już w Zamościu fasady budynków zostały znormalizowane w stopniu znacznie większym od planów, a znamienym przykładem tego kierunku zainteresowań panów gruntowych zabudową miast jest zabudowa niektórych miast z połowy XVIII w. (np. Białegostoku), polegająca na tym, że przy ulicy murowano i tynkowano parawan jednakowych fasad, za którym ukrywano drewniane i już niepowtarzalne pozostałe części budynków.

## 10. „Budynki na wsi powinny być uważane za środek pomocniczy eksploatacji ziemi, a nie za cel, toteż o ile są niezbędne, o tyle nie powinny być kosztowniejsze, aniżeli konieczna potrzeba gospodarstwa wymaga”

Słowa te pochodzą z warszawskiej „Encyklopedii Rolniczej” z II połowy XIX w., z lat wprowadzania u nas na wsi gospodarki kapitalistycznej, ale mogą stanowić jakby motto także i całego budownictwa panem gruntowych dla chłopów. Zakres wymagań owej „koniecznej potrzeby”, dostrzegamy przez panów gruntowych w różnych okresach był jednak różny. W początkach doby nowożytnej potrzeba ta w ich przekonaniu wymagała, zwłaszcza tam gdzie rozwijał się folwark pańszczyźniany, bodaj tylko by nakłady na budownictwo dla chłopów były jak najmniejsze. W końcu XVI w. np. zalecano, by budynki we wsiach przykryć perzem, nieprzydatnym do innych celów. Wprawdzie z treści niektórych innych ówczesnych rad, dotyczących ładu w gospodarstwach, może wynikać, iż pewną wagę przywiązywano również i do regularności zabudowy siedlisk, niemniej, jak się zdaje, panowie gruntowi przechodzili wtedy do porządku nad zagadnieniem tej regularności. W każdym razie na pewno w połowie XVIII w., a jak sugeruje wzmianka Długosza może już w II połowie XV w., zabudowa co najmniej licznych wsi, nawet o wydzielonych siedliskach, jeśli nie miała charakteru wręcz chaotycznego, to była niejednolita, realizowana od przypadku do przypadku i bez oglądania się na zabudowę istniejącą.

Treść inwentarzy dóbr wielkopolskich z połowy XVIII w. wskazuje, że domniemane dawniejsze regularne granice działek w siedliskach z biegiem lat na pewno zostały zniekształcone; działki sąsiadujące ze sobą zostały związane z gospodarstwami różnego typu, różnej wielkości oraz różnie obciążonymi obowiązkiem utrzymywania wołów dworskich, a więc na działkach tych znajdowały się różne zespoły budynków; zabudowania nowe były poprzedzielane starym, a nawet opuszczonymi lub spalonymi; budynki stawiano zarówno z materiałów nowych jak rozbiórkowych; chałupy o różnych konstrukcjach ścian i różnych pokryciach (a niekiedy też i kształtach) dachów oraz przystosowane do zamieszkiwania przez różną liczbę rodzin stały obok siebie.

Ale może już w XVII w. niektórzy panowie gruntowi do „koniecznych potrzeb” swych dóbr zaliczyli reprezentacyjność wyglądu zabudowań wiejskich. Ściślej – wyglądu chałup od strony drogi. Mogły się wtedy zarysować początki ujednoczenia (względnie, jeśli zabudowa wsi niwowych w okresie ich powstawania była regularna, początki ponownego ujednoczenia) form zabudowy wsi. Przedmiotem tego ujednoczenia było jednak rozwiązanie nie całych chałup, lecz tylko części ich wyglądu zewnętrznego.

Istnieje bowiem pogląd, iż chałupy podcieniowe, dość liczne w XVII i XVIII w. zwłaszcza na Kujawach, w Lubelszczyźnie i na Mazowszu, wznoszono dlatego, by podwyższyć rangę wsi nadając im pozór miasteczek. Na słuszność tego poglądu może wskazywać to, że w niektórych znanych przykładach podcienia wręcz utrudniały chłopom użytkowanie chałup.

Uznanie przez niektórych panów gruntowych w Wieku Oświecenia tego, że zabudowa dla chłopów powinna być „fundamentalna i porządna” (w zasadzie murowana, ale „dla prędkości” też i drewniana) nastąpiło w związku z ówczesną popularnością u nas poglądów fizjokratów, propagujących celowość wykonywania w gospodarstwach rolnych inwestycji, zwłaszcza takich które by służyły przez wiele lat, oraz zwracających uwagę na opłacalność poprawienia warunków bytu chłopów – w ówczesnych inwentarzach dóbr w poszczególnych zagrodach pogłowie ludzi było rejestrowane równie skrupulatnie jak pogłowie zwierząt.

Francuskość pochodzenia poglądów fizjokratów sugerowała niektórym panom gruntowym wzorowanie nowej zabudowy wsi na wzorach francuskich. Stąd pojawiły się wtedy u nas próby wykonywania ścian chałup z ubijanej ziemi (tzw. pisee), wznoszenia (np. w podwarszawskich Falentach) chałup piętrowych itp.

## 11. WYKONYWANIE WE WSIACH BUDYNKÓW „POD JEDNĄ FORMĄ I JEDNĄ LINIĄ”

Może tak wykonywano budynki we wsiach niwowych w okresie ich zakładania; jednakże najstarsze wzmianki i dowody świadczące o takim wykonywaniu pochodzą dopiero z II połowy XVIII w. Wykonywanie budynków wiejskich „pod jedną formą i pod jedną linią” było wtedy nie celem, lecz skutkiem: w jednych okolicach – uznania przez panów gruntowych, że „konieczna potrzeba gospodarstwa” wymaga wznoszenia zabudowy wsi „fundamentalnie i porządnie”, w innych – przeprowadzania przez państwa zaborcze akcji kolonizacyjnych.

Akcje kolonizacyjne państw zaborczych (w Galicji tzw. józefińska, na ziemiach zawładniętych przez Prusy tzw. fryderycjańska) miały cele zarówno gospodarcze, jak i polityczne, a w pewnej mierze też wojskowe (zapewnienie możliwości kwaterowania we wsiach żołnierzy). Podczas kolonizacji józefińskiej osadnicy otrzymywali bezpłatnie prócz ziemi, zasiewów, zwierząt inwentarskich i narzędzi też zabudowania, a niekiedy nawet sprzęty domowe. Zabudowania były wznoszone, często zresztą tandetnie, według projektów wykonywanych w Wiedniu w oparciu o szczegółowe wytyczne (które określały np. nawet wymiary okien w komorach), ale nie jednakowych dla wszystkich kolonii i nie zawsze opracowanych ze znajomością tematu – tak np. w projektach niektórych kolonii nie uwzględniono budowania stodoł. Zabudowania związane z kolonizacją fryderycjańską wznoszono kosztem bądź osadników, bądź władz, ale zawsze według projektów i pod fachowym nadzorem miejscowych władz budowlanych, zwracających uwagę szczególną na stronę użytkową i ekonomiczną budynków.

Jednostajności zabudowy przypisywano walory estetyczne. Tak np. Ignacy Krasicki opisywał idealne gospodarstwo, w którym „domki” podobały się zwiedzającemu „jednostajnością swoją” (*Pan Podstoli*).

Jednakże zabieganie przez niektórych panów gruntowych o jednolitość form budynków wiejskich mogła nie tylko wiązać się z przypisywaniem takiej jednostajności walorów estetycznych, lecz też stanowić swoisty odpowiednik nakazów noszenia przez poddanych ubiorów jednakowych, takich które by ich odróżniały od poddanych innych panów gruntowych (np. w Łowickiem, w Biskupinie, w dobrach Pawła Brzostowskiego).

Jeśli bowiem chodzi o walory estetyczne jednostajności zabudowy, to w II połowie XVIII w. nie wszyscy oceniali je pozytywnie. „Pamiętnik Polityczny i Historyczny” w 1785 r. stwierdził, iż „Berlin nie ma owej jednakowości, która widok miast nowo pobudowanych czyni wnet naprzykrzonym”. Niemniej wkrótce, w początkach XIX w., wskutek zarządzeń konstytuującego się państwowego nadzoru budowlanego,

jednostajność zabudowy stała się wytyczną obowiązującą zabudowę co najmniej miast. W Królestwie w 1822 r. namiestnik zarządził, by w miastach właściciele działek wąskich zobowiązywać do budowy fasad „z zastosowaniem do obok byłej zabudowy, systematycznie wystawionej”, względnie do wznoszenia fasad sąsiadujących tak, by łącznie tworzyły pozór jednego budynku.

Wsie, w których zabudowania były wznoszone według jednego wzoru, obowiązującego na mniejszym lub większym terenie, mnożą się jednak zapewne dopiero w I połowie XIX w. Nie bez wpływu na to było, że władze państwowe, przejmując stopniowo uprawnienia panów gruntowych, zaczęły wtedy ingerować w sprawy tego, czego wymaga „konieczna potrzeba gospodarstwa”. W zaborze pruskim – przez podporządkowanie budownictwa wsi wymogom władz zarówno ogólnopaństwowych, jak i poszczególnych prowincji, w Królestwie – w związku z masowym wznoszeniem budynków pod nadzorem państwowym podczas przeprowadzania separacji i regulacji gospodarstw chłopskich. Zarówno w zaborze pruskim jak i we wsiach regulowanych w zaborze rosyjskim zabudowa w poszczególnych wsiach miała służyć konkretnym, a więc różnym gospodarstwom; w szczególności była zatem zróżnicowana. Niemniej jako całość będąc realizacją decyzji jednego urzędnika, działającego w ramach obowiązujących go przepisów i zgodnie z nawykami wpojonymi mu podczas szkolenia zawodowego przybierała charakter jeśli nie wręcz jednolity, to co najmniej jednorodny.

Podporządkowanie budownictwa wsi w zaborze pruskim wymogom władz wynikało z postanowień na temat budownictwa zawartych w Pruskim Prawie Krajowym, ogłoszonym w 1797 r. Ograniczenia swobody budowania w I połowie XIX w. istniały również i na terenach innych zaborów; wszędzie celem tych ograniczeń było zabezpieczenie budynków przed pożarem, zapewnienie prawidłowej zabudowy działek, polepszenie staro zdrowszego mieszkańców domów oraz uporządkowanie wyglądu ulic, a nadto spełnianie odpowiednich warunków przez budynki wznoszone w pobliżu twierdz i ważniejszych szlaków komunikacyjnych, budynki o charakterze użyteczności publicznej, budynki przemysłowe itp. Ale w poszczególnych zaborach nie tylko przepisy szczegółowe były różne, lecz też, co ważniejsze, zakres ich obowiązywania był różny. W zaborze pruskim wszyscy wznoszący budynki z urządzeniami ogniowymi, zarówno we wsiach jak i w miastach, byli obowiązani do uzyskania zgody władz na swe zamierzenia budowlane.

W zaborze austriackim podobne zatwierdzanie projektów było obowiązkowe od 1786 r., ale dotyczyło jedynie projektów budynków, które miały być wznoszone

w miastach i w większych osadach, przy czym od razu przewidywano, że władze będą mogły odstąpić od obowiązujących wymagań, jeśli stwierdzą istnienie trudności z uzyskaniem lub przywiezieniem odpowiednich materiałów, a gdy chodziło o budynki wznoszone we wsiach, rola władz miała polegać na wydawaniu panom gruntowym nie tyle poleceń, ile zaleceń dbania o jakość wznoszonych budowli.

W Królestwie Przepisy Ogólne Policji Budowniczej z 1820 r. dotyczyły budownictwa tylko miast i to głównie tego budownictwa, które było realizowane z pożyczek państwowych, a w praktyce władze często zwracały uwagę większą na pozory stosowania niż na treść przepisów. W Królestwie znamienne było np. wznoszenie w miastach przy rynkach zamiast wymaganych przez przepisy piętrowych domów murowanych – parterowych domów drewnianych z dwukondygnacyjną murowaną fasadą, czy zezwolenie w 1858 r. przez Radę Administracyjną na krycie dachów zamiast dachówką gontami, byleby były one pomalowane na kolor czerwony. Zezwolenie to, wydane „dla ułatwienia odbudowy miast zgorzałych”, jakby wskrzeszało obyczaje budowlane z czasów saskich. W czasach saskich bowiem drewniane budynki kryte gontem po pobieleniu ścian i pomalowaniu dachów na czerwono często pozorowały murowane, treillaże malowane na zielono – szpalery ogrodowe, a desenie z tłuczonej cegły, żwiru i węgla, układane na piasku – partery kwiatowe.

## 12. PRZESŁANKI RÓŻNIC REGIONALNYCH BUDYNKÓW WIEJSKICH W I POŁOWIE XIX W.

W związku z odmienną działalnością władz budowlanych w poszczególnych zaborach zarysowały się wyraźne różnice między zabudową wsi zwłaszcza w zaborze pruskim i w pozostałych zaborach. W zaborze pruskim np. od 1799 r. obowiązywał zakaz budowania z drewna „w węgiel i słupy” (uzasadniany koniecznością zapobiegania pożarom i oszczędzania drewna); obowiązywały m.in. nakazy krycia dachów dachówką i, w niektórych prowincjach, sytuowania domowych pieców do wypieku chleba w budynkach wolnostojących, odległych od pozostałych zabudowań. Natomiast w innych zaborach w zakresie zabudowy wsi takich zakazów i nakazów nie było; co najwyżej np. zachęcam do budowania kominów murowanych i do wykonywania ciągłych podmurowań pod budynkami drewnianymi, wymagano zakładania ogrodzonych przedogródków itp.

W poszczególnych okolicach każdego z zaborów budownictwo wsi nie stało się jednak takie same. Budynki odpowiadające nowym wymaganiom sąsiadowały w zaborze pruskim niekiedy, w rosyjskim często, a w austriackim omal zawsze z budynkami dawnymi, o różnicach zaś budynków nowych decydowały, prócz różnic wielkości i typów gospodarstw, liczby rodzin względnie pokoleń mieszkających lub pracujących w zagrodzie itp., także nierównomierności rozwoju kraju. Czym większa była odległość jakiejś okolicy od terenów, przez które przebiegały główne nurty przemian gospodarczych i kulturalnych, względnie których władze były szczególnie aktywne, tym mniej było tam powodów i zachęt do organizowania ram prac produkcyjnych i ram codziennego życia w sposób niezgodny z nawykami, odmiennie od sposobów w danej okolicy powszechnie zrozumiałych, a więc i do odstępstw od powielania lokalnych modeli budowlanych.



IV  
Cel, możliwości i drogi  
ochrony istniejącego  
krajobrazu osadniczego  
ziem Polski

## 1. PERSPEKTYWY PRZEMIAN

Program procesu znoszenia przeciwieństw miast i wsi, przebiegającego u nas obecnie, polega nie na tym, by wsie stały się miastami lub miasta – wsiami, lecz na tym, by miejskość, rozumiana jako pewien sposób produkcji i konsumpcji oraz pewien styl życia, charakterystyczne współczesnej cywilizacji przemysłowej, stała się dostępna dla wszystkich mieszkańców kraju.

Miasta późnośredniowieczne powstawały u nas jako osiedla nie opozycyjne, lecz komplementarne w stosunku do innych osiedli – wsi. Opozycja miast i wsi wyłoniła się dopiero w wyniku późniejszych procesów historycznych, które doprowadziły do tego, że miastom przypadła praca wzbogacona i rozwijana przez intelekt, zawierająca również funkcje administracyjne i zarządzania, natomiast wsiom przynależała praca fizyczna wyzbyta z inteligencji. Etap historii którego rezultatem była taka separacja miast i wsi jest u nas już zamknięty.

Można sądzić, że rozwój miejskości na ziemiach Polski nie pociągnie jednak za sobą zasadniczych zmian w obecnych proporcjach wzajemnych powierzchni terenów zajmowanych przez miasta i przemysł, terenów żywicielskich oraz terenów zalesionych. Istotna dla fizjonomii kraju obecna przewaga terenów żywicielskich zapewne więc będzie trwała nadal. Wydaje się również, że obecna liczba osób związanych pracą z terenami żywicielskimi zapewne również nie będzie się wahać poważnie, natomiast nastąpi wzrost liczby mieszkańców aglomeracji miejskich.

Użytki rolne stanowią obecnie przeszło połowę powierzchni kraju, lasy – ok. 1/5 tej powierzchni. Na 100 ha użytków rolnych przypada obecnie średnio ok. 55 osób, licząc łącznie zatrudnionych w rolnictwie i członków ich rodzin.

Obecną powierzchnię użytków rolnych zabezpiecza szereg aktów prawnych, przeciwdziałających pochłanianiu terenów żywicielskich przez zabudowę i przez przemysł, jeszcze niedawno żywiłowemu. Jeśli chodzi o zagadnienia demograficzne, to rozwój nowoczesnych metod gospodarowania rolniczego prowadzi niewątpliwie do zmniejszenia liczby ludzi zatrudnionych bezpośrednio w rolnictwie, ale też i do zwiększenia liczby zatrudnionych w obsłudze rolnictwa i usług dla rolników; istnieje opinia, że nowoczesność rolnictwa to przede wszystkim rozwój usług pracujących na jego rzecz. Można więc sądzić, że nastąpi nie zmniejszenie się liczby osób związanych z rolnictwem, lecz tylko przesunięcie zatrudnienia z rolnictwa do usług dla rolnictwa. Liczba zatrudnionych w usługach dla rolnictwa jest jednak ograniczona przez jego rzeczywiste potrzeby; toteż nie wydaje się by można było przewidywać wchłanianie przez tereny żywicielskie przyrostu naturalnego ludności kraju.

Stwierdzenie, że w krajobrazie ziem Polski zapewne będą nadal przeważać krajobrazy terenów żywicielskich nie oznacza jednak, że istnieje możliwość spetryfikowania tych krajobrazów; ich przekształcenia są nieuniknione, i to nie tylko dlatego, że coraz powszechniej będą pojawiać się w nich nowe elementy – zakłady produkcyjne i usługowe, niezbędne dla nowoczesnego zagospodarowania terenów żywicielskich.

Elementami takimi, ważnymi ze względu na krajobraz są nie tyle ośrodki maszynowe, przetwórcze itp., ile fermy hodowlane, których kształty, jak się zdaje, można zawsze rozwiązać w sposób korzystny dla krajobrazu, ale których skutki dla środowiska są trudne do opanowania. Ładunek zanieczyszczeń w ściekach z fermy tuczu na 2500 sztuk odpowiada ładunkowi zanieczyszczeń w ściekach osiedla zamieszkałego przez 7000 ludzi, przy czym oczyszczenie ścieków z ferm jest znacznie trudniejsze od oczyszczenia ścieków miejskich i przemysłowych.

Ogólne zarysy, względnie schematy podziałów przestrzennych krajobrazów użytków rolnych, które wyłonił się w końcu średniowiecza i w początkach doby nowożytnej, w XIX w. zostały zmodyfikowane ze względów zarówno technicznych (melioracje, zastąpienie systemu upraw trójpolowego przez płodozmienny itp.) jak i społecznych. Niemniej podłoże konstrukcji podziałów przestrzennych krajobrazu użytków rolnych aż do lat ostatnich pozostawało bez zmian: krajobraz ten jest na ogół jeszcze krajobrazem orki plugiem, zbiorów ręcznych i poruszania się pieszo – krajobrazem pól o wielkości do ok. 5 ha i krajobrazem odległości do ok. 2-3 km. Mechanizacja, obecnie wkraczająca masowo do rolnictwa, przynosi pełne korzyści, gdy powierzchnie poszczególnych pól są rzędu 200-300 ha; rozwój motoryzacji zwiększa odległości izochron półgodzinnych do ok. 15 km. Rolnictwo musi spełnić stojące przed nim nowe, zwiększone zadania; przystosowanie podziałów przestrzennych terenów żywicielskich do wymogów nowej – a całkowicie odmiennej od dawnej – agrotechniki jest więc konieczne. Podejmowanie walki o zachowanie krajobrazu niewielkich pól, poprzecinanych miedzami i drogami nieprzystosowanymi do przejazdu przez nowoczesne ciężkie maszyny rolnicze jest zatem z góry skazane na niepowodzenie. Z wymogami nowej agrotechniki koliduje również obecna gęstość osiedli ludności związanej z rolnictwem. Rozmieszczenie ludności w małych osiedlach nadto komplikuje kwestia wyposażenia osiedli w szkoły, placówki kulturalne, punkty usługowe oraz, przede wszystkim, w infrastrukturę techniczną. Podczas decydowania o przekształceniach sieci osadniczej brana jest pod uwagę wartość substancji materialnej układów istniejących; niemniej wydaje się, że w terenach zagospodarowanych rolniczo koncentracja osadnictwa jest bodaj nieunikniona.

Istnieją poglądy, że np. w dawnym powiecie kętrzyńskim co najmniej ok. 1/3 osiedli wiejskich wkrótce przestanie istnieć.

Jeśli chodzi o osiedla mające charakter miejski, to nie wnikając w jaki sposób będą one wchłaniać przyrost ich ludności (wynikający w jednych głównie z koncentracji osadnictwa w terenach żywicielskich, w innych – z wzrostu zaludnienia kraju) można stwierdzić, iż tkanka pochodząca z okresu ich powstania będzie widoczna tylko w coraz mniejszych fragmentach tych osiedli. Wypada pamiętać, że już powierzchnia Warszawy Starzyńskiego (zatem bez m.in. Młocin, Okęcia, Rakowca i Wilanowa) była co najmniej 1 1/2, a może nawet 3 krotnie większa od łącznej powierzchni stref budowlanych wszystkich 650 miast istniejących w XVI w. między Odrą a Bugiem.

W ostatnich latach międzywojennych powierzchnia Warszawy w jej ówczesnych granicach administracyjnych wynosiła już 141 km<sup>2</sup>; natomiast wielkość łącznej powierzchni stref budowlanych wszystkich miast istniejących między Odrą a Bugiem w XVI w. była rzędu 50-100 km<sup>2</sup> (powierzchnia strefy budowlanej jednego miasta w XVI w. wynosiła na ogół ok. 8-9 ha).

Oczywiście, mimo iż przyszłe krajobrazy zarówno terenów żywicielskich jak i osiedli będą na pewno odmienne od obecnych, nie ma jednak powodu, by wybrane elementy krajobrazów obecnie istniejących nie stały się elementami krajobrazów przyszłych. Przeciwnie – wydaje się, to w miarę intensyfikacji prac nad zagospodarowaniem kraju waga problematyki konserwacji zabytków będzie wzrasta.

## 2. ODKRYCIE I OCHRONA WARTOŚCI ZABYTKÓW

Wśród istniejących jeszcze dawnych budowli, założeń urbanistycznych i układów zabudowy osiedli wiejskich liczne podlegają ochronie na podstawie Ustawy z dn. 15.11.1962 r. o ochronie dóbr kultury. Warunkiem ochrony jest wpis do rejestru zabytków, przeprowadzony w sposób przewidziany tą Ustawą; warunkiem merytorycznym wpisu – wartość historyczna, naukowa lub artystyczna przedmiotu wpisu.

Istnieje również ustawa chroniąca krajobrazy ze względu na znajdujące się w nich cenne przykłady flory i fauny. Zagadnienia poruszone w tej ustawie są nader istotne, jednakże jako posiadające charakter szczególny specjalistyczny nie są tu omawiane, tak jak nie są omawiane też i zagadnienia ochrony pól bitew, stanowisk archeologicznych itp.

Rola wartości wymienionych w Ustawie o ochronie dóbr kultury polegająca na postulowaniu szczególnego postępowania z niektórymi obiektami, nie jest nowa; przypisano ją tym wartościom u nas już w XVIII w.

Wartość budynku dawnego jako pamiątki historycznej dostrzeżono u nas bodaj już w 1741 r., gdy przebudowywując jedną z kamienic w Toruniu umieszczono na niej napis informujący, że pochodzi ona z lat lokacji miasta, a na pewno w 1746 r., gdy sejmik oświęcimsko-zatorski polecił wniesienie na Sejm sprawy konieczności zadbania o niektóre zamki i pałace dlatego, że były one „upodobaną rezydencją królów”. Jeśli chodzi o wartość naukową i artystyczną – to w 1755 r. Stanisław Naruszewicz pisząc swój „Memoriał względem pisania historii narodowej”, zwracał uwagę, że „mody i aparence” w budowaniu mogą służyć do objaśniania „charakteru wieków i ludzi”, a w 1776 r. władze Austrii poleciły podwładnym urzędowi czuwanie nad pomnikami przeszłości zarówno gdyby „historyczną ceną się zalecały”, jak i gdyby były ważne „jako zabytki sztuki”. Zachowanie „pomników kunsztu” później stanowiło uzasadnienie rozporządzeń władz pruskich (np. rejencji poznańskiej z 1844 r.) zakazujących przeprowadzenia zmian w obiektach zabytkowych bez zgody władz.

Wspomniane wartości stanowiły i stanowią przesłankę planowych prac konserwatorskich, które u nas zapoczątkowało bodaj odnowienie Kaplicy Zygmuntowskiej po 1776 r. Celem prac konserwatorskich było i jest nie tyle zachowanie samego obiektu, ile zachowanie, a nawet wydobywanie tych wartości, których dostrzeżenie stanowiło przesłankę decyzji o prowadzeniu prac. Ponieważ ludzie przyznają rzeczom wartość o tyle tylko, o ile zaspakajają one jakieś potrzeby, a te zaś różnych ludzi i w różnych okresach są różne – konkretne programy prac konserwatorskich bywały więc różne, a z punktu widzenia samych zabytków formułowane nie zawsze korzystnie.

Wartość historyczna jest przypisywana przede wszystkim tym elementom przeszłości, które w sytuacjach konfliktowych mają znaczenie argumentu pozytywnego; w rezultacie o wyborze pamiątek historycznych decyduje nie tyle przeszłość, ile teraźniejszość lub projektowana przyszłość, a o wyborze zabiegów konserwatorskich nad nimi to, by po zabiegach przedstawiały się w oczach współczesnych możliwie korzystnie pod względem nie tylko technicznym, lecz i artystycznym. W przypadku wartości naukowej wpływ większy mają poglądy indywidualne kwalifikujących obiekt jako zabytek; z punktu widzenia prowadzących badania naukowe obiekt posiada wartość tym większą, im bliższy jest ich zainteresowaniom, a zabiegi konserwatorskie tym słuszniejsze, im lepiej po ich przeprowadzeniu obiekt może służyć jako ilustracja wyników badań. Jeśli chodzi o wartości artystyczne, to chociaż już od ok. 1900 r. w pracach historyków sztuki nastąpiło równouprawnienie dzieł wszystkich epok i krajów, niemniej i w latach następnych występowało okresowe preferowanie dzieł z różnych epok, a nadto podczas prac konserwatorskich pierwotne kształty lub faktury zabytków nadal retuszowano tak, by odpowiadały aktualnym upodobaniom estetycznym. Tak np. latach międzywojennych nie tylko nadano wieży zamkowej w Opolu kształt regularnego walca, lecz też w Toruniu i Chełmnie prowadząc prace konserwatorskie, zwiększono wrażenie przestrzenności kościołowi przez usunięcie części obrazów i drobnych przedmiotów porozwieszanych we wnętrzach. Dla pierwszych lat powojennych było znamienne likwidowanie we wnętrzach pierwotnych polichromii ścian w celu „zagrania” fakturą surowych murów, czy np. zmniejszenia stwierdzonej pierwotnej jaskrawości fasady ratusza w Poznaniu.

Wśród różnych koncepcji prac konserwatorskich (konserwacja, restauracja itd.) teoretycznie największą słuszość merytoryczną posiadają te, które uważając autentyczność kształtu i substancji zabytku za nietykalną zmierzają do utrzymania zabytku w stanie, w jakim się go zastało. Rygorystyczne realizacje takiej koncepcji w praktyce nie mogą jednak liczyć na powodzenie. Przede wszystkim dlatego, że zachowaniu istotnych dla zabytku śladów niszczącej działalności natury, stanowiących dowody jego dawności dostrzegane przez wszystkich bez względu na poziom wykształcenia, sprzeciwia się (co zauważył w 1903 r. Alois Riegl, a podnosił już w 1876 r. konserwator Helfert w Wiedniu) fakt, że „powszechnym uznaniem cieszy się tylko to, co jest nowe i całe; to co stare, fragmentaryczne, zblakłe – jest brzydkie. Zapatrywanie to, trwające tysiąclecia, zapuściło tak głębokie korzenie, że nie jest rzeczą możliwą wypłenić je w ciągu kilku dziesiątków lat”. Zachowaniu tych śladów sprzeciwia się również i inna okoliczność, zauważona przez Riegla – a mianowicie to, że widoczne ślady rozkładu budynku obniżają prestiż jego właściciela lub użytkowników.

Usuwanie śladów rozkładu budynku musi polegać na zastępowaniu uszkodzonej dawnej substancji przez nową, a więc na mniejszym lub większym pozbawianiu zabytku wartości autentyku.

Nadto – prace konserwatorskie z reguły wiążą się bądź z modyfikacją dawnych funkcji obiektów, bądź z przypisaniem obiektowi funkcji nowych. Jest oczywiste, że nowe funkcje, względnie modyfikacje dawnych, muszą pociągać za sobą odpowiednie korektury rozwiązań przestrzennych obiektów, a więc i zmiany ich stanów zastanych. Jeśli zatem nawet pominąć nierozwiązanie dotąd zagadnień technicznych utrwalania substancji zabytkowych (zwłaszcza drewna), zabiegi konserwatorskie w praktyce nie prowadzą do utrwalenia stanu zastanego zabytku; toteż wartość zabytku jako źródła do badań nad dziejami technik budowlanych, a nawet nad dziejami architektury jest tym większa, im mniej przeprowadzono w nim zabiegów konserwatorskich.

W przypadkach zaś, w których prace konserwatorskie programowo zmierzają do wierneho odtworzenia jednej z dawniejszych faz stanu obiektu i cel ten osiągają, to i tak nie mogą odtworzyć dawnego obrazu obiektu. W skład tego obrazu bowiem wchodzi nie tylko sam obiekt, ale i jego kontekst wizualny, a rekonstruuując np. dawny wygląd kamienicy przyulicznej nie jest możliwe jednoczesne ani przywrócenie jej funkcji dla odpowiednio ukostiumowanych przechodniów, ani przywrócenie samej ulicy jej pierwotnego wyglądu otwartego kanału, którym spływały ścieki miejskie, ani zrezygnowanie z dzisiejszych systemów oświetlenia ulicy itd.

Zagadnienie kontekstów wizualnych obiektów uznanych za zabytkowe dojrzało w pewnej mierze już w I połowie XIX w.; w początku naszego wieku próbowano w miarę realnych możliwości włączyć do ustaw o ochronie zabytków (np. projekt austriackiej ustawy konserwatorskiej z 1909 r. upoważniał władze do sprzeciwów w razie gdyby zmiany w okolicach zabytku były niebezpieczne zarówno dla charakteru, jak i wrażenia estetycznego zabytku). Pojęcie „otoczenie zabytku” uwzględniało też obowiązujące u nas w okresie międzywojennym rozporządzenie z dn. 6.03.1928 r. o ochronie zabytków. W ustawie o ochronie dóbr kultury z dn. 15.02.1962 r. pojęcie „otoczenia zabytku” zostało pod względem prawnym uściśnione, natomiast znaczenie wizualne tego pojęcia zostało osłabione. Ustawa chroni tereny o granicach ściśle określonych i w praktyce pozostawia pełną swobodę działania poza tymi granicami. Nadto wskutek uściśleń prawniczych tekstu ustawy np. objęcie ochroną układu urbanistycznego wymaga zachowania sieci ulicznej, ale nie wymaga – o ile to nie jest wyraźnie sformułowane we wpisie układu urbanistycznego do rejestru zabytków – zachowania istniejących linii zabudowy, gabarytów itp.

Można dodać, że w wyniku interpretacji treści tej ustawy przez prawników wartość zabytkowa reliktyw dawnej zabudowy wsi została znacznie zmniejszona. Ustawa przewiduje, że przedmiotem ochrony są w szczególności m.in. zabytki budownictwa, architektury i urbanistyki oraz zabytki etnograficzne, jak typowe układy zabudowy osiedli wiejskich i budowle wiejskie szczególnie charakterystyczne. Jednakże zabytkowe budowle wiejskie, nawet gospodarcze, nie są traktowane jako zabytki etnograficzne, lecz zostały włączone do spisu zabytków architektury oraz budownictwa i jako takie są interpretowane przez władze konserwatorskie. Oczywiście rozpatrywanie przy pomocy takich samych kategorii zagadnień np. Kaplicy Zygmuntowskiej czy Łazienek Królewskich oraz zagadnień reliktyw zabudowy dawnej wsi z góry deprecjonuje te ostatnie.

Mimo że w wyniku prac konserwatorskich powstaje zawsze w miejscu zabytku realizacja współczesnego nam projektu, tyle że uwzględniającego zachowanie w mniejszym lub większym stopniu niektórych cech oraz części substancji zabytku, a więc mimo że obiekty zabytkowe w wyniku prac konserwatorskich są zawsze przekształcane w znaki takich obiektów, podczas wszelkich prac wprowadzających zmiany w stanie istniejącym krajobrazu lub wewnątrz zwracanie uwagi na zadnienia ochrony zabytków jest jednak konieczne. Nie tylko ze względu na ustawowy obowiązek ochrony dóbr kultury i jego uzasadnienia. Konieczność zwracania uwagi na zagadnienia ochrony zabytków (i to zarówno zarejestrowanych oficjalnie jak i nie zarejestrowanych) wynika bodaj przede wszystkim z tego, że zabytki (względnie ich znaki) mogą nadać cechę indywidualną osiedlom, dzielnicom, a nawet zabudowaniom przemysłowym i jako takie przyczyniać się do pożądanego społecznie procesu rozwoju identyfikacji ludzi z miejscem ich pracy i mieszkania. Dziedzictwo kulturalne jest jednym z czynników integracji grup, czynników ich skupienia i trwałości w kryzysach.

Jeśli chodzi o same prace konserwatorskie, to ich projektant powinien nie tylko zabiegać o jak największe zachowanie wartości, cech i substancji zabytku, lecz też pamiętać, że zwłaszcza w przypadku prac konserwatorskich nie projektuje on, jak podkreślił w 1886 r. Stanisław Tomkiewicz, pomnika swojej zasługi i chwały.

Istnieją dążności do wyodrębniania projektowania konserwatorskiego jako szczególnej specjalizacji zawodowej architektów. Niewątpliwie rozpoznanie zabytku i jego wartości wymaga kwalifikacji specjalnych, nie tyle zresztą architekta, ile historyka, historyka sztuki oraz archeologa i technologa. Niewątpliwie też prace konserwatorskie wymagają czynnego udziału specjalistów – konserwatorów tworzyw,

konserwatorów malarstwa, konserwatorów rzeźby itp. Niemniej nie wydaje się, by projektowanie konserwatorskie różniło się od rozwiązywania innych zagadnień architektonicznych czym innym, jak tylko tym, że wśród parametrów rozwiązywanego zadania istnieją dostrzeżone wartości zabytkowe. Zawężenie specjalizacji nie zawsze jest potrzebne, natomiast zawsze może prowadzić do profesjonalnego ograniczenia działań.

Urzędowy spis zabytków architektury i budownictwa kwestię sensownego wyboru przez projektantów tych elementów istniejących krajobrazów, które mogą i powinny stać się elementami krajobrazów przyszłych ułatwia, ale niestety jej nie rozwiązuje. Nie tyle dlatego, że dane zawarte w tym spisie nie zawsze są aktualne, ile dlatego, że jest on daleki od zewidencjonowania tych wszystkich dóbr kultury, o ochronę których należy zabiegać.

Autorzy Ustawy o ochronie dóbr kultury z dn. 15.02.1962 r. wskazując, iż przedmioty ruchome lub nieruchome podlegają ochronie ze względu na ich wartość historyczną, naukową lub artystyczną nie uwzględnili, że wartość jest cechą przypisywaną rzeczom albo ze względu np. na jakąś inną rzecz, albo z czyjegoś subiektywnego punktu widzenia. Przegląd urzędowego spisu zabytków sugeruje, że zwłaszcza gdy chodziło o wartość naukową i wartość artystyczną nad ich rozumieniem w praktyce często ważyły przede wszystkim aktualne upodobania i zainteresowania badawcze członków komisji ustalających spis.

Gdy przystępuje się do selekcjonowania tych elementów krajobrazów istniejących, które powinny stać się elementami krajobrazów nowych, należy się zatem opierać nie tylko na urzędowym spisie zabytków; należy też rozważyć, czy i który z obiektów nie objętych spisem zabytków nie reprezentuje aby też szczególnie wyraźnego ogniwa łańcucha rozwojowego działalności ludzkiej. Można sądzić, że dzięki temu uniknie się niewątpliwych i nieodwracalnych szkód – takich jakie przyniosło np. przed kilku laty masowe wyburzanie obiektów z II połowy XIX w. i z początku XX w., przez profesjonalnych klasyfikatorów zabytków uznawanych wtedy za bezwartościowe.

Trafność rozwiązań zadań architektonicznych (w szerokim rozumieniu tego określenia, a więc też urbanistycznych, ruralistycznych itd.) polega m.in. na tym, że wychodzą naprzeciw nowym tendencjom kulturowym. Wydaje się więc, że włączając do rozwiązań architektonicznych zagadnienia ochrony zabytków należy raczej poszukiwać miejsca dla dostrzeżonych istniejących wartości zabytkowych w ramach zarysowujących się przyszłych tendencji kulturowych, niż podejmować walkę o przystosowanie tych ram do zabytków zewidencjonowanych. W każdym razie oczekując

powodzenia takich rozwiązań, chyba trzeba pamiętać, że zabytki są rzeczami materialnymi wytworzonymi przez pokolenia starsze oraz przez układy społeczne działające poprzednio, a – jak pisał w latach 1933-1937 Stefan Czarnowski – „każde pokolenie musi się spod nagromadzenia wytworów tych wyzwolić w tej przynajmniej mierze, by je opanować i przyswoić – przekształcić na własną modłę. Inne, przyswoić się nie dające, zostają odrzucone poza nawias zorganizowanego życia”.

W okresie zaborów akcja ochrony zabytków zmierzająca do pokazania przeszłości jako szczęśliwszej i piękniejszej od teraźniejszości mogła liczyć na powodzenie. Natomiast teraz działania zmierzające np. do przeciwstawienia budynkom wznoszonym metodami uprzemysłowionymi kamienic z końca XIX i początku XX w., odpowiednio wypreparowanych (bo ograniczonych do samych fasad, a pozbawionych istotnego ich elementu – koszmarnych mieszkań w podwórzach-studniach) wcześniej czy później muszą spotkać się z odporem.

### 3. DZIAŁANIA W SKALI URBANISTYCZNEJ, MOGĄCE UTRWALAĆ WARTOŚCI ZABYTKÓW

Problematyka ochrony zabytków stanowi dziś jedno z ograniczeń swobody projektanta i jako taka zmusza go do dodatkowych przemyśleń, prowadzących do podniesienia jakości rozwiązań proponowanych. Przechodzenie w pracach projektowych do porządku nad dostrzeżonymi wartościami zabytkowymi jest w gruncie rzeczy tym samym, czym jest pomijanie zagadnień istniejącej rzeźby terenu czy istniejącego zadrzewienia. Wspomniano, że przywrócenie stanu pierwotnego zarówno poszczególnym obiektom zabytkowym, jak i zabytkowym zespołom zabudowy nie jest realne; niemniej nie wynika z tego, że należy zacierać cechy mogące unaoczniać ich niedzisiejszość. Wydaje się, że w przypadku zespołów trzeba w miarę możliwości zabiegać o uszanowanie ich szczególnej struktury.

Wyłania się tu jako bodaj najważniejsze zagadnienie relacji ośrodków historycznych, tj. pierwotnych stref budowlanych osiedli do ich otoczenia. Ośrodki te zakładano jako strefy o wielkości z góry przewidzianej. W razie rozwoju osiedla przed XIX w. stref tych nie powiększono, lecz w mniejszej lub większej odległości od nich wytyczano nowe. Obecnie zmierza się do tego, by osiedla były nie zbiorami autonomicznych jednostek, lecz harmonijnymi organizmami. Postulat taki chyba jednak nie uniemożliwia akcentowania dawności pierwotnych stref budowlanych przez pokazywanie w organizmie osiedla ich dawnych granic oraz przez skupianie w nich zabudowy mieszkalno-usługowej, mieszkalno-warsztatowej, mieszkalno-handlowej i podobnej, której funkcje i skala nie posiadają charakteru ostentacyjnie nowoczesnego.

Jeśli chodzi o rozwiązania poszczególnych obiektów wznoszonych w granicach dawnych stref budowlanych, to w obrębie tych granic mogą znaleźć się równie dobrze rozwiązania i archaizujące i nowatorskie, pod warunkiem jednak, że liczą się z pierwotną strukturą przestrzenną owych stref i są komplementarne w stosunku do otoczenia. Tak np. przypadku wsi niwowych wypada zwracać uwagę, że zabudowa wzdłuż nawsi składała się ze stosunkowo niewielkich budynków wolnostojących o podobnym gabarycie i podporządkowanych rygorowi linii zabudowy. W przypadku dawnych stref budowlanych osiedli miejskich wydaje się, że przede wszystkim nie należy przekraczać historycznej wysokości ich zabudowy.

Późnośredniowieczne przepisy budowlane pozwalały na wykonywanie nad piwnicami co najwyżej dwóch kondygnacji; przepisy obowiązujące w początkach XIX w. przewidywały, że zabudowa miast będzie dwukondygnacyjowa, ale tylko przy rynku i ważniejszych ulicach. Wynikałoby więc z tego, że „zabytkowa” wysokość budynków w dawnych strefach budowlanych przeciętnych miast nie powinna przekraczać

dwóch kondygnacji. Ponieważ w poddaszach do II połowy XIX w. nie wykonywano mieszkań, urządzenie teraz w poddaszach mieszkań, zwłaszcza widocznych z ulic, mija się z celami ochrony zabytków.

Wypada przyznać, że takie ograniczanie wysokości zabudowy jednocześnie zmniejsza liczbę mieszkańców w dawnej strefie budowlanej. Liczba ta pierwotnie wynosiła tam brutto ok. 100 osób/ha, natomiast w osiedlach realizowanych obecnie jest ona co najmniej przeszło trzy razy większa. Niemniej względnie niewielka gęstość zamieszkania w dawnych, strefach budowlanych miast wydaje się być usprawiedliwiona nie tylko przez dążenie do zachowania ich charakteru zabytkowego, lecz też przez zagęszczanie tam punktów usługowych, handlowych itd.

Podczas rozwiązywania szczegółów zabudowy w dawnych strefach budowlanych osiedli miejskich trzeba każdorazowo uwzględniać konkretną sytuację obiektu oraz okres, w którym strefa budowlana została wykształcona. Sytuację dlatego, że rynek oraz ulice doń wiodące trzeba zawsze obudowywać obrzeżnie i wzdłuż dawnych linii regulacyjnych, natomiast rygor ten nie zawsze obowiązuje na skrajach dawnych stref budowlanych; od okresu wykształcenia strefy budowlanej zaś zależy odpowiedź na pytanie: czy w rozwiązaniu fasad należy, czy nie należy uwidaczniać pierwotne podziały bloków budowlanych na wąskie działki. Najogólniej biorąc w strefach starszych podziały te trzeba uwidaczniać, natomiast w nowszych wypada rozpatrzyć możliwość rozwiązania fasad bloku jako ciągłej całości.

W dobie nowożytnej zabudowa przy rynku i przy ulicach doń wiodących była już z reguły obrzeżna i zwarta, natomiast tereny na skraju strefy budowlanej często były niezabudowane. Wykonanie obecnie na skrajach strefy budowlanej zabudowy niepodporządkowanej rygorowi obrzeżności i prostolinijności może unaoczniać niepierwotność tej zabudowy.

Tkanek dawnych stref budowlanych miast tworzyły bloki składające się – prócz stanowiącego rynek i przeznaczonego dla kościoła – z wąskich znormalizowanych działek; zabudowa każdej tworzyła odrębną całość. Miasta zakładane, względnie regulowane w czasach Królestwa Kongresowego miały strukturę podobną, z tym jednak, że w czasach tych propagowano nadawanie seriom fasad tworzących pierzeję pozołu fasady jednego budynku.

Demonstrując w rozwiązaniach fasad pierwotną odrębność poszczególnych działek, wypada zwracać uwagę nie tyle na szerokość działek pożądaną dzisiaj, ile na zrekonstruowaną pierwotną.

Obecnie często są wydawane zakazy wjazdów do dawnych stref budowlanych miast, a dawne rynki są przekształcane w wypłytywane place o niesprecyzowanej funkcji, względnie w zieleńce. Nie wydaje się jednak, by wynikało to z przemyślenia zagadnień ochrony zabytkowego charakteru dawnych stref budowlanych miast. Rozważenie tych zagadnień bowiem prowadzi do wniosku, że strefy te jak były, tak i powinny zostać przejezdne, oraz że puste obecnie rynki, jeśli pochodzą sprzed XIX w., powinny znowu stać się terenami mniej albo więcej trwałej pawilonowej zabudowy handlowej lub podobnej.

Oczywiście przejazd współczesnych ciężkich pojazdów oraz ciężkich maszyn rolniczych przez dawne strefy budowlane nie jest możliwy ze względu tak na dobro tych stref jak i na wymogi samego transportu, zwłaszcza tranzytowego; toteż budowa specjalnych arterii i obwodnic jest nie tylko pożądana, lecz wręcz konieczna. Niemniej trzeba pamiętać: zmienną cechą dawnych stref budowlanych miast było to, że organizowano je nie obok szlaków komunikacyjnych, lecz na tych szlakach – tak, żeby tworzyły swoiste zahamowanie na szlaku komunikacyjnym. Funkcja stref budowlanych miast jako planowanych zahamowań na szlakach komunikacyjnych jest już dawno nieaktualna; nie jest to jednak chyba jednoznaczne z koniecznością całkowitej likwidacji przejezdności tych stref.

Jeśli chodzi o dawne rynki, to te – jeśli abstrahować od przykładów wyjątkowych (np. rynek w Zamościu) – były terenami, na których skupiano budynki administracyjne i handlowe. Zróżnicowana zabudowa rynków stanowiła charakterystyczne uzupełnienie obrazu unormowanej zabudowy ich pierzei. Obecnie władze administracyjne niechętnie korzystają nawet z ratuszy znajdujących się jeszcze na niektórych rynkach, natomiast chyba nie ma żadnego powodu, by nie mogły tam znaleźć się z powrotem pawilony handlowe, a nawet kioski i kramy, których sąsiedztwo, jak wskazują przykłady znane np. z Rzymu czy Wiednia, bynajmniej nie koliduje z prestiżem ani instytucji, ani zabytków znajdujących się przy placu.

#### 4. MOŻLIWOŚCI ZACHOWANIA POSZCZEGÓLNYCH BUDYNKÓW, POSIADAJĄCYCH WARTOŚĆ ZABYTKOWĄ

Zagadnienia zachowania budynków takich jak zamki, pałace, dwory czy kościoły jako będące przedmiotem szczegółowych wniosków konserwatorskich, które są każdorazowo opracowywane przez specjalistów, nie będą tu omawiane. Przedstawione uwagi będą dotyczyć przede wszystkim budynków mieszkalnych, przeważających liczbowo w osiedlach.

Kwestia konserwacji jako całości kamienic miejskich, nie przeznaczonych na cele muzealne, jest niestety przegrana, i to przede wszystkim ze względów formalno-prawnych i gospodarczych. Wnętrza w celu podporządkowania ich obecnym normatywowi mieszkaniowemu i wymogom przeciwpożarowym są w ramach prac konserwatorskich z reguły całkowicie przekształcane, nawet gdy ich rozwiązanie było związane integralnie z rozwiązaniem fasad. Dotyczy to nie tylko kamienic nowszych, lecz też, a może nawet przede wszystkim, kamienic dawnych, zwłaszcza tzw. południowych – trójtraktowych, zawierających w trakcie środkowym komunikację pionową i urządzenia ogniowe. Typ ten reprezentują np. kamienice w Zamościu. Opracowane ostatnio projekty ich rewaloryzacji wprawdzie zachowują fasady, ale przystosowując wnętrza do współczesnych norm i wymogów całkowicie pozbawiają wnętrza wartości zabytkowych. Nieco łatwiej zachować te wartości w dawnych domach tzw. północnych, takich jak np. w Toruniu czy Warszawie, o dużej sieni pierwotnie zajmującej od frontu całą szerokość parteru. Ale i w tym przypadku, jak wskazuje przykład rewaloryzacji pierzei wschodniej rynku w Toruniu, rewaloryzacja pociąga za sobą np. w razie bądź łączenia sąsiadujących ze sobą wnętrz w celu zaspokojenia wymogów handlu, bądź zwiększania liczby kondygnacji w celu intensywniejszego wykorzystania kubatury kamienicy, zmianę wysokości kondygnacji, a nawet w razie pozostawienia dawnej – wymianę stropów drewnianych, często z zachowaną polichromią, na stropy ogniotrwałe.

Jeszcze trudniejsza – i jeszcze dalsza od nawet połowicznego rozwiązania – jest kwestia konserwacji drewnianych budynków mieszkalnych, a więc przede wszystkim – dawnych chałup. Są one zwalczane przez obecne tendencje władz administracyjnych Zakładu Ubezpieczeń do likwidacji (a nie do impregnacji przeciwogniowej) nie tylko „strzech”, ale i zabudowy drewnianej w ogóle. Nadto rewaloryzacja mająca przystosować budynki drewniane do współczesnych wymogów mieszkaniowych jest, nawet gdy pogodzić się z nieuchronnym przekształceniem wnętrza, nader trudna. Przede wszystkim dlatego, że chałupy na ogół reprezentują konsekwentne, i jako takie nie dające się przekształcić rozwiązanie programu, całkowicie dziś zdezaktualizowanego: jedna rodzina, jeden piec, jedna izba. Trudność sprawia też i wyposażenie budynku drewnianego we współczesne urządzenia wodociągowe i kanalizacyjne – stosowana

obecnie metoda w budowywania w drewniany budynek murowanych pomieszczeń sanitarnych nie jest zadawalająca ze względu nie tylko na uszczerbek substancji zabytkowej, lecz również na kłopotliwe rozwiązanie współpracy konstrukcyjnej ścian drewnianych z murowanymi. Rewaloryzację budynków drewnianych utrudnia też i to, że problemy techniczne konserwacji drewna nie są jeszcze rozwiązane; konserwacja elementów uszkodzonych w praktyce na ogół polega na wymianie tych elementów na nowe (przy czym nie zawsze jest możliwe uzyskanie drewna o odpowiednich przekrojach i o odpowiedniej jakości). Wprawdzie istnieją metody nie wymieniania uszkodzonych elementów, lecz uzupełniania ubytków przy pomocy np. kitów epoksydowych – ale te metody mogą być stosowane tylko wyjątkowo. Wzmacnianie – a nie wymianę elementów drewnianych na szerszą skalę można stosować tylko w zakresie więźb dachowych, odpowiednio dublując, względnie laszując te elementy. W rezultacie po zabiegach konserwatorskich nad budynkiem drewnianym, nawet zachowujących jego dawny układ przestrzenny i kształt, często uzyskujemy niezakonserwowany budynek dawny, lecz jego model w skali 1:1, wykonany z częściowym użyciem dawnego budulca.

Trzeba jeszcze dodać, że wartość estetyczna dawnych budowli drewnianych w znacznej mierze polega na ich malowniczości wynikającej z ich częściowego zniszczenia. Zabiegi konserwatorskie nad budynkami drewnianymi mają z reguły charakter renowacyjny; toteż po zabiegach konserwatorskich często obiekt traci swą malowniczość i okazuje się, że ani jego bryła, ani jego proporcje nie posiadają wartości estetycznych. Przykładów dostarcza choćby konserwacja zabudowy drewnianej Ciężkowic.

Niemniej mimo tych trudności i niepowodzeń starania o ochronę konserwatorską zabytków drewnianych są wciąż ponawiane. Pomijając tu sporadyczne zagadnienia budynków drewnianych o wyjątkowym przeznaczeniu (np. kościołów) oraz mogących być przeznaczone na cele specjalne (np. na izby pamiątek, kluby itp.), można stwierdzić, iż wśród fachowców-konserwatorów zarysowują obecnie dwie, wzajemnie uzupełniające się, tendencje. Jedna – to tworzenie rezerwatów *in situ*, przy czym zachowując w takim rezerwacie zabytkową zabudowę wsi musi się stworzyć dla niej nową funkcję użytkową. Stąd wysuwany usilnie, bez większego zresztą powodzenia, postulat tworzenia tzw. wsi, względnie ich fragmentów „turystyczno-skansenowskich”, które mają być opuszczone przez dotychczasowych mieszkańców i stać się bazą turystyczną. Trzeba tu podkreślić, że jeśli dojdzie do tworzenia takich wsi, to – ze względu na wspomniane trudności adaptacyjne budynków drewnianych do współczesnych potrzeb, będą one miały charakter i standard raczej campingów, niż moteli. Nadto – może się okazać, że lokalizacja takich wsi z punktu

widzenia turystyki jest przypadkowa, natomiast koliduje z potrzebami gospodarki rolnej i jej pracowników. Toteż mniej utopijne wydają się koncepcje przeznaczania na cele turystyczne zabudowy historycznych ośrodków małych miast, realizowane np. w Lanckoronie i Pruchniku, oraz jeszcze nie realizowane koncepcje planowego przenoszenia pod opieką konserwatorów chałup na wybrany teren i tworzenia tam z nich wsi „turystyczno-skansenowskich”, względnie wsi „drugich domów”.

Inna metoda zabezpieczenia dawnej zabudowy wsi i małych miasteczek polega na przenoszeniu wybranych obiektów do muzeów etnograficznych organizowanych na wolnym powietrzu oraz na poddawaniu ich tam zabiegom konserwatorskim już jako eksponatów muzealnych. Dla takich muzeów utarła się u nas nazwa „skansen”. Obecnie istnieje w Polsce ponad 20 skansenów w budowie, a ponad 10 znajduje się w różnych stadiach organizacji, przy czym liczby te zapewne wkrótce wzrosną. Przeniesienie obiektów do skansenu jest w wielu przypadkach jedynym realnym sposobem zapewnienia im dalszego trwania.

Niemniej – dotychczasowe prace nad zakładaniem skansenów nastrożają szereg uwag krytycznych, dotyczących przede wszystkim lokalizacji skansenów, ale też i sposobu eksponowania i konserwowania w nich obiektów. Przytaczam niektóre uwagi:

1. Skanseny, tak jak wszystkie muzea, są zbiorami eksponatów nie tylko posiadających wartość artystyczną i naukową, lecz też stanowiących atrakcję turystyczną. Skanseny są taką atrakcją, ale nie zastaną przez projektanta w terenie, lecz dopiero przezeń wprowadzaną. Wydaje się więc, że skanseny powinny być zakładane przede wszystkim nie tam, gdzie jest już ruch turystyczny, lecz tam, gdzie go chcemy skierować, a brakuje innych atrakcji rokujących powodzenie naszych zamierzeń.

2. Treścią ekspozycji w skansenach – jeśli abstrahować od skansenów o tematyce specjalnej (np. skansen „nafciany” w Bobrcie) – jest na ogół dawna wieś. Tymczasem projektanci skansenów z reguły traktują poszczególne obiekty nie jako elementy zabudowy dawnej wsi i wyposażenia gospodarstw wchodzących w skład dawnej wsi, lecz jako obiekty malownicze czy egzotyczne, wyrwane z ich kontekstu przestrzennego, gospodarczego i społecznego. W rezultacie rola zabudowy w skansenach częściej nawiązuje do roli zabudowy w sentymentalnych pseudo-wioskach arystokratów lub do roli dekoracyjnej zabudowy w parkach krajobrazowych, niż do roli zabudowy we wsiach rzeczywistych. Takie zacieranie prawdy historycznej o dawnej wsi bywa szczególnie jaskrawe w przypadku przenoszenia do skansenów obiektów pochodzących ze wsi niwowych.

3. Zastrzeżenie budzi też częste poprawianie obiektów w skansenach. Są one tam np. z reguły wznoszone na podmurowaniu, którego brak w rzeczywistości był często ich cechą charakterystyczną. Można dodać, że w obiektach eksponowanych w skansenach niejednokrotnie nie jest uwidaczniane, które elementy ścian, stropów i więźb dachowych stanowią autentyczną substancję zabytkową obiektu, a które musiały być wprowadzone zamiennie podczas prac konserwatorskich.

Do skansenów dotychczas były przenoszone omal wyłącznie obiekty drewniane. Podobnie drewniana jest zabudowa skansenu w Olsztynku. Składają się na nią jednak na ogół nie autentyczne obiekty przeniesione z terenu, lecz ich wierne kopie (względnie modele w skali 1:1). Mimo to, wszystkie obiekty w Olsztynku posiadają znaczną wartość, a na pewno stanowią atrakcję dla turystów. Wyłania się więc zagadnienie: jeśli model obiektu może z powodzeniem spełniać funkcje eksponatu w skansenie, to może byłoby celowe wykonywanie w skansenach też i modeli w skali 1:1 (z częściowym użyciem autentycznej substancji zabytkowej) tych wartościowych obiektów murowanych, których zachowanie w terenie nie jest możliwe. Ochrona zabytków murowanych, polegająca na ich przeniesieniu (ściślej: na postawieniu w innym miejscu ich kopii) sporadycznie była zresztą już realizowana. Jako przykład można przytoczyć gotycką kaplicę św. Jerzego w Słupsku lub klasycystyczny słupek-kapliczkę przy wejściu na teren Wyścigów Konnych w Warszawie. Sprawa takiej formy ochrony zabytków nie była dotąd przedmiotem szerszej dyskusji, niemniej zasługuje na uwagę, zwłaszcza, że obecnie wśród starej zabudowy wsi w skali całego kraju przeważają już – wobec wykruszenia się drewnianych – budynki murowane.

## 5. PRACE NAD REGIONALIZACJĄ TRADYCYJNYCH FORM BUDYNKÓW WIEJSKICH I ICH PRZYDATNOŚCI DLA PROJEKTANTÓW WSPÓŁCZESNEJ WSI

W latach trzydziestych XIX w. w związku przede wszystkim z ówczesnymi zainteresowaniami patriotycznymi starożytnictwem, ale też i z tendencją jeszcze oświeceniową do rekonstruowania pierwszego etapu dziejów architektury przy pomocy współczesnej tzw. wtedy „prymitywnej chatki”, zwrócono uwagę na relikty dawnej zabudowy wsi; w 4. ćwierci XIX w. z pobudek zarówno artystycznych jak i naukowych, a zarazem często też i politycznych relikty te oraz budynki wiejskie, które miały stosunkowo niewiele cech jawnie nowych zaczęto badać systematycznie.

Potrzebę badań wywołały z jednej strony programy wystaw międzynarodowych, np. paryskiej z 1867 r., których celem było „pokazanie plodów ludzkiej pracy w różnych epokach i różnych narodów”, a m.in. charakterystycznej zabudowy wsi, którą eksponowano przy pomocy nie tylko modeli w skali 1:1 lub mniejszej, lecz też przy pomocy autentycznych budynków wiejskich, przeniesionych na tereny wystawowe. Tak np. w 1873 r. w Wiedniu wystawiano autentyczną chałupę z Galicji. Później budynki wiejskie eksponowano również i na krajowych wystawach przemysłowo-rolniczych: na wystawie jubileuszowej we Lwowie zorganizowanej w 1894 r. w celu uczczenia stulecia Powstania Kościuszkowskiego zbudowano m.in. chałupę podhalańską, chałupę z powiatu kolbuszowskiego oraz chałupę i cerkiew huculską. Z drugiej strony badania nad budownictwem wiejskim uznanym za tradycyjne oraz poszukiwania takiego budownictwa zostały zaktywizowane przez tezę uczonych niemieckich, wprowadzającą do poglądów z okresu romantyzmu, ale sformułowaną w dobie Bismarcka i pod kątem jego polityki – tezę głoszącą, że wszystkie główne grupy narodu niemieckiego mają swoje własne charakterystyczne formy domów (R.Henning, 1882), i że występowanie owych form na terytoriach położonych poza granicami Rzeszy sugeruje istnienie pradawnego osadnictwa Germanów na tych terytoriach. Inni uczeni, a między nimi politycy, przeciwstawiając się temu dowodzili, że budownictwo poszczególnych okolic stanowi wynik ewolucji, dokonywanej się niezależnie od wpływów obcych.

Materiały stanowiące wynik badań wykorzystywano nie tylko w celach ekspozycyjnych, lecz też jako podstawę bądź do opracowywania wzorników architektonicznych stylu narodowego, bądź do dociekań naukowych nad możliwościami przyporządkowania poszczególnym regionom geograficzno-historycznym, etnograficznym, językowym itp. – różnych typów budynków lub nad rozmieszczeniem terytorialnym form budynków uznanych za tradycyjne.

Przyporządkowanie poszczególnym regionom poszczególnych typów budynków wiejskich i skodyfikowanie tych typów jako „regionalnych” polega na wybraniu wśród budynków znajdujących się w regionie tego, którego proporcje oraz plan uznano arbitralnie za szczególnie poprawne (a w razie braku takiego budynku – na zaprojektowaniu budynku syntetycznego, sumującego wybrane cechy budownictwa regionu) i na następnym przedstawieniu go nie jako jednego z wielu przykładów budownictwa istniejącego, względnie mogącego istnieć w regionie, lecz jako „typu regionalnego”, idealnego i jedyne go modelu tego budownictwa. Podczas badań nad rozmieszczeniem terytorialnym form brane są pod uwagę nie całości budynków, lecz elementy ich rozwiązania; w rezultacie otrzymuje się nie typy regionalne budynków, lecz regiony występowania różnych typów rozwiązań panów, urządzeń ogniowych, brył dachów itd.

Od ok. 1910 r. wielokrotnie podejmowano próby opierania prac nad nowym budownictwem wsi w poszczególnych okolicach na wynikach badań nad „typami regionalnymi”, bądź częściej nad regionami występowania różnych typów elementów budynków, a zwłaszcza różnych typów brył dachów.

Koncepcja takich prób mimo dotychczasowych niepowodzeń nie jest jeszcze zdezaktualizowana całkowicie. Trzeba więc stwierdzić, iż badania na których próby te się opierają są z reguły dezinformujące. Wyniki badań nad typami regionalnymi są dezinformujące ponieważ często eksponują rozwiązania jeśli nie wręcz unikalne, to co najmniej raczej wyjątkowe niż typowe. Wyniki badań zarówno nad typami regionalnymi jak i nad regionami występowania poszczególnych odmian rozwiązań planów, brył dachów itd. są dezinformujące dlatego, że przedstawiają obraz budownictwa, nader zresztą fragmentaryczny i w którym rozwiązania zrealizowane w XVIII w. są przemieszane z przykładami z XIX w. i z początku XX w., jako obraz statyczny.

Typowe układy planów jakoby trwały i trwają na właściwych sobie obszarach; dachy czterospadowe i formy dachów od nich pochodne jakoby rozpowszechnione są na chałupach przede wszystkim tam, gdzie panują chałupy jednotraktowe; zasięg dachów dwuspadowych jakoby pokrywa się mniej więcej z zasięgiem chałup o planach półtora i dwutraktowych; na ukształtowanie się odrębności regionalnych jakoby wpływ decydujący miały warunki przyrodzone kraju.

Tymczasem badania szczegółowe wskazują, że obraz budownictwa wsi przedstawiany w wyniku omawianych badań jest obrazem przybliżonym co najwyżej tylko jednej z faz budownictwa, przy czym faza ta nie koniecznie stanowi wynik rozwoju faz poprzednich. Na zmiany rozwiązań budynków wiejskich wpływało wiele

czynników – zarówno tych, które oddziaływały stale (np. konieczność stałego adaptowania programu użytkowego chałup do aktualnych ich funkcji mieszkaniowych, gospodarczych i hodowlanych), jak i tych, które działając okresowo nadawały rozwiązaniom specyficzne piętno okresu (np. normowanie budownictwa przez panów gruntowych lub przez państwo, wpływy akcji kolonizacyjnych oraz wzorów przenikających z zewnątrz itp.).

W każdym razie wiemy, że północna granica przewagi chałup o planie jednotraktowym w XVII i XVIII w. nie biegła tak, jak to jest przedstawiane na mapach zasięgów tradycyjnych typów rozplanowania budynków mieszkalnych na wsi, więc w przybliżeniu wzdłuż granicy zaboru pruskiego z 1793. W XVII i XVIII w. chałupy jednotraktowe dominowały zapewne też i w tej części Wielkopolski, która jest położona na południe od Noteci. Jeśli zaś chodzi o kształty dachów to wiemy, że dachy czterospadowe sąsiadowały z dwuspadowymi w początkach XVI w. pod Krakowem w początkach XVII w. – zapewne na Śląsku (mimo że tam, jak się zdaje, już wtedy, a może i wcześniej, dominowały plany chałup półtoratraktowych), w początkach XVIII w. – na pewno koło Zamościa. Jedną z odmian dachu czterospadowego, tzw. dach podhalański, pojawiła się zapewne ok. 1600 r. – wiemy, że w I połowie XVII w. dachami takimi przykrywano budynki zarówno pod Gdańskiem, jak i pod Warszawą oraz koło Kielc. Inną odmianą dachu czterospadowego, tzw. dach naczółkowy, była zalecana przez niektórych panów gruntowych w połowie i w II połowie XVIII w.; przed tym na ziemiach Polski dachów takich bodaj nie wykonywano.

Oczywiście nie znaczy to, że występowanie poszczególnych rozwiązań dawnych budynków wiejskich w skupieniach tworzących jakby wyspy o mniej lub więcej wyraźnie zarysowanych granicach, w połowie XIX w. nie było, a w niektórych okolicach jeszcze dziś nie jest faktem rzucającym się w oczy. Nie znaczy to też ani, że nie istnieją typy rozwiązań planów, dachów, a nawet całości budynków, które mogą być uznane za tradycyjne, ani że warunki przyrodzone kraju nie miały żadnego wpływu na te rozwiązania. Chodzi tylko o to, że tradycje nie mają charakteru ponadczasowego – pochodzą zawsze z konkretnego okresu, którego data, przeważnie niezbyt odległa, w różnych okolicach bywa różna – oraz o to, że wpływu warunków przyrodzonych na wytwarzanie się form uznanych za tradycyjne nie należy demonizować.

W poszczególnych okolicach warunki naturalne z biegiem zmieniały się stosunkowo niewiele, natomiast rozwiązania budynków – znacznie. Nawet o materiałach z których wznoszono zabudowę decydowało nie istnienie takich czy innych materiałów

miejscowych, lecz aktualna waga i dostępność gospodarcza konkretnych materiałów, a np. kąt nachylenia połaci dachów „tradycyjnych” nie jest bynajmniej zależny od sumy rocznej opadów w danym regionie.

W rezultacie wydaje się, że obecnie przesłanek regionalizacji należy szukać nie tyle w systemach tzw. regionalnych typów tradycyjnych budynków wiejskich, ile w obecnych pracach nad regionalizacją zadań produkcyjnych wsi (pociągającej za sobą zróżnicowania regionalne programów użytkowych, a zatem i zróżnicowania brył) oraz w typach ukształtowań terenów, na których budynki mają być wznoszone. Prace nad regionalizacją tradycyjnych typów zabudowy wsi wbrew oczekiwaniom niektórych badaczy nie dostarczyły i bodaj nie mogą dostarczać przydatnych projektantowi współczesnej wsi wzorników kształtów.

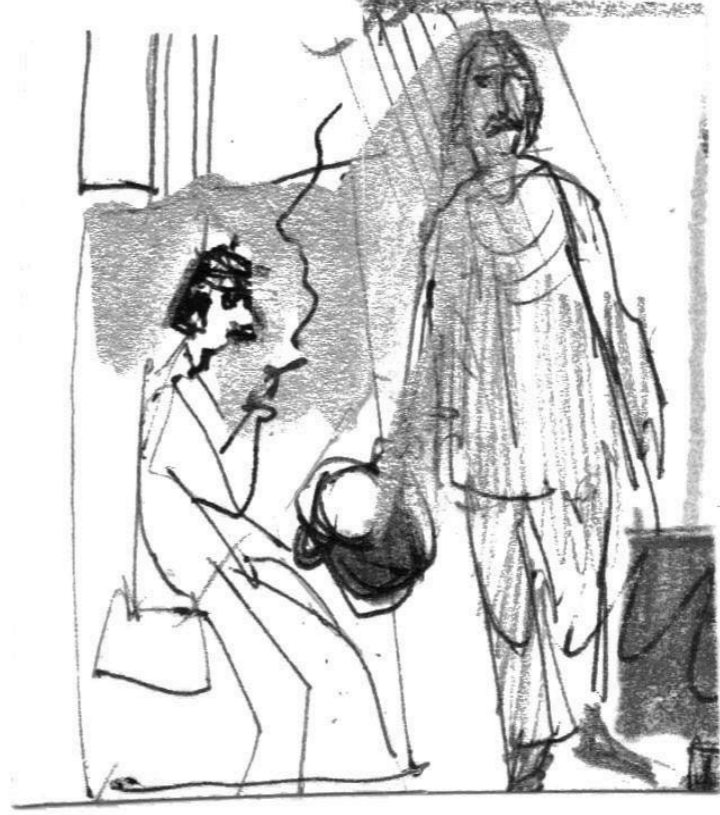
Niemniej wyniki tych prac, a zwłaszcza dzieje przedmiotu ich zainteresowań mogą być pouczające. Wskazują, że wykonywanie budynków według projektów (czy wzorców) nie indywidualnych, lecz typowych może nie tylko nie spotkać się z oporem użytkowników, lecz też stanowić walor krajobrazu. Można sądzić, że dzieje się tak wtedy, gdy projekty wzorcowe są racjonalne, tj. nie zawierają elementów wprowadzonych do niech tylko dla ozdoby (co nie wyłącza oczywiście dekoracyjnego rozwiązania świadomie wybranych fragmentów budynków), lecz uzupełniają ład użytkowy ładem przestrzennym. Słowem – gdy są przejawem tzw. „myśli architektonicznej”, która – jak pisał w 1880 r. Henryk Sienkiewicz – „nadaje wszystkiemu ład i porządek”.

## 6. PODSUMOWANIE

Krajobraz osadniczy był, jest i na pewno będzie tworem wciąż przekształcanym. Przekształcenia jego toczyły się i zapewne będą toczyć się dwoma torami. Jeden tor – to przekształcenia w makroskali, mające charakter progowy. Decydują o nich w ostatecznej instancji względy gospodarcze, postulujące przystosowanie generalnych podziałów całości terenów do aktualnie realizowanych kierunków ekonomiki, a w przypadku terenów żywicielskich też i do aktualnych wymogów agrotechniki. Drugi tor – to przekształcenia w mikroskali przede wszystkim przekształcenia obiektów budowlanych wprowadzanych przez człowieka do krajobrazu. Na zmiany ich rozwiązań miały i mają wpływ nie tylko przesłanki gospodarcze, lecz też i aktualne uwarunkowania społeczne użytkowników.

Rytmy przekształceń krajobrazu osadniczego w makro i mikroskali nie były i nie są jednakie. Przemiany krajobrazu w mikroskali następują szybciej niż w makroskali. Jednakże przemiany w makroskali pociągają za sobą zawsze wcześniej lub później też i istotne przemiany w mikroskali.

Przekształcenia zarówno w makro jak i w mikroskali wyłączają przetrwanie wszystkich pozostałości stanów poprzednich, nie wyłączają jednak przetrwania niektórych pozostałości. Przetrwanie ich do lat niedawnych dokonywało się w sposób żywiołowy – w ramach nowych układów trwały nadal te pozostałości dawnych, które nie popadły w jawny konflikt z przesłankami nowych układów. Natomiast obecnie wylania się zagadnienie nowe – zagadnienie działań celowych zmierzających do zachowania w nowym krajobrazie osadniczym elementów zastanych. Działania takie wymagają przede wszystkim racjonalnego, wolnego od sugestii wynikających z osobistych preferencji projektanta, wyboru tych elementów, które mają być zachowane. Powodzenie działań jest zależne od znalezienia dla owych wybranych elementów i przypisanie im konkretnego celu istnienia w nowym krajobrazie. Oczywiście repertuar takich celów opiera się na wiedzy o człowieku pojmowanym jako *homo* nie tylko *oeconomicus*, lecz też *faber*, *artifex* i *politicus*, o człowieku, którego potrzeby mają charakter nie tylko biologiczny, lecz też społeczny i duchowy.



Adam Sutcliffe

---

**KRAJOBRAZ ZIEM POLSKI**  
**PROBLEMY GENEZY, PRZEMIAN I OCHRONY**

---

V  
Wykorzystane  
opracowania

## WYKORZYSTANE OPRACOWANIA

Celem skryptu było zwolnienie projektantów od poszukiwań w wydawnictwach informacji o genezie, przemianach i perspektywach krajobrazu osadniczego ziem Polski oraz przedstawienie wniosków sugerowanych przez te informacje. Wydawało się, że cel taki upoważniał do pominięcia w tekście przypisów źródłowych. Wypada więc podkreślić, że treść skryptu jest oparta na wynikach badań źródłowych na ogół nieprzeprowadzonych przez autora, lecz tylko odszukanych przez niego w różnych wydawnictwach. Przykładowo trzeba wskazać bodaj przede wszystkim artykuły i recenzje ogłoszone w „Kwartalniku Historii Kultury Materialnej”, „Kwartalniku Architektury i Urbanistyki” oraz w serii „Konfrontacje Historyczne”, wydanej przez Wiedzę Powszechną. Informacje o gospodarce na ziemiach Polski zaczerpnięto głównie z *Historii Polski* przygotowanej przez IH PAN, *Historii gospodarczej Polski* J. Rutkowskiego (Warszawa 1953) i *Historii gospodarczej Polski XIX i XX w.* opracowanej przez I. Kostrowicką, Z. Landaua i J. Tomaszewskiego (Warszawa 1966). Liczne dane o gospodarstwie wiejskim powtórzono za *Zarysem historii gospodarstwa wiejskiego* (praca zbiorowa pod red. J. Leskiewiczowej, Warszawa 1964). Nad treścią wstępu zaważyła lektura zwłaszcza *Dziejów sześciu pojęć* W. Tatarkiewicza (Warszawa 1975), *Studiów z estetyki* R. Ingardena (Warszawa 1966), *Pism* W. Strzemińskiego (Warszawa 1975), jak również *Społecznych procesów rozwoju miasta* B. Tałowickiego (Katowice 1976) i wstępu J. Białostockiego do katalogu wystawy *Narodziny krajobrazu nowożytnego* (Warszawa 1972). Opracowując rozdział II korzystano często, prócz wspomnianych artykułów, m.in. z *Henryka Brodatego i jego czasów* B. Zientary (Warszawa 1975), *Osiedli podwrocławskich* H. Szulca (Wrocław 1963), *Zagadnień powierzchni średniowiecznego miasta* J. Pudelki (Wrocław 1967), *Włoki* J. Szewczyk (Warszawa 1968), *Techniki uprawy roli w Polsce średniowiecznej* (Wrocław 1962), *Miar powierzchni w dawnej Polsce* E. Stamma (Kraków 1936), tegoż artykułu ogłoszonego w „Wiadomościach matematycznych” (t. XI, 1935), *Wsi podkrakowskiej* W. Urban (Kielce 1976), *Miast doby feudalnej w Europie środkowowschodniej* (praca zbiorowa, Warszawa 1976). Wiele informacji podanych w rozdziale III pochodzi też np. ze *Studiów nad folwarkiem szlacheckim w Polsce* A. Wyczańskiego (Warszawa 1960), *Piaseczna w dawnej Polsce* T. Lalika (w: *Studia i materiały do dziejów Piaseczna*, praca zbiorowa, Warszawa 1973), *Geografii osadnictwa* M. Kiełczewskiej-Zaleskiej (Warszawa 1976), *Zarysu historii budowy miast w Polsce* W. Kalinowskiego (Toruń 1966), *Kamery saskiej* E. Stańczak (Warszawa 1973), *Szkiców o manufakturach* W. Kuli (Warszawa 1956), *Uwłaszczenia chłopów w Polsce* K. Groniowskiego (Warszawa 1976), *Studiów nad prawem i stosunkami agrarnymi Królestwa Polskiego*

S. Sreniowskiego (Warszawa 1963), *Pomiarów gruntowych w Wielkopolsce 1793-1861 K. Górskiej – Gołaskiej* (Wrocław 1965), *Przemian przestrzennych miast w Królestwie Polskim w latach 1831 – 1869 K. Dumay* (Wrocław 1974), *Studiów z historii budowy miast* (praca zbiorowa, Warszawa 1953), *Budownictwa wiejskiego w północnej części Krakowskiego w XVIII w.* J. Czajkowskiego (w: „Rocznik Muzeum Etnograficznego w Krakowie” t. V. 1974), *Zagrody chłopskiej w Polsce na przełomie XIX i XX w.* M. Trawińskiej (Wrocław 1968), *Instrukcji gospodarczych dla dóbr magnackich i szlacheckich z XVII – XIX wieku* (wyd. B. Baranowski i inni, Wrocław 1958) i *Prawa budowlanego na ziemiach Polski od połowy XIII w. do 1939 r.* C. Krawczaka (Poznań 1975).

Treść rozdziału IV została zasugerowana przez przebieg narad zorganizowanych przez Instytut Architektury i Planowania Wsi P. W. w związku z przygotowaniem do konkursu TUP na projekt zagospodarowania przestrzennego obszaru działalności Kętrzyńskiego Zjednoczenia Rolniczo-Przemysłowego w 1975 r. Teoretyczne problemy konserwacji zabytków omówiono korzystając głównie z *Pierwszej nowoczesnej teorii sztuki* K. Piwockiego (Warszawa 1970) i z pracy zbiorowej *Dzieło sztuki i zabytek* (Biblioteka Muzealnictwa i Ochrony Zabytków, seria B. t. XLIII, 1976); problemy regionalizacji dawnego budownictwa wiejskiego – z *Budownictwa ludowego w Polsce* M. Pokropka (Warszawa 1976).

Interesującym się zagadnieniami wsi wypada zwrócić uwagę szczególnie na prace: *Historia chłopów polskich* (pod red. S. Inglota, Warszawa 1970-1972); *Etnografia Polski, przemiany kultury ludowej* („Biblioteka Etnografii Polskiej” nr 32, 1976). Informacje o początkach budownictwa murowanego na ziemiach Polski są np. w *Budownictwie murowanym w Małopolsce w XIV i XV wieku* A. Wyrobisza („Studia z Dziejów Rzemiosła i Przemysłu” t. 3, 1963). Zagadnienia przekształceń miast w XVIII w. opracował m.in. W. Trzebiński (*Działalność urbanistyczna magnatów i szlachty w Polsce XVIII wieku*, Warszawa 1962).



Anna B. / 10/10/2012

